



# 2017

## LA INSERCIÓ LABORAL DELS TITULATS I TITULADES DE MÀSTER DE LES UNIVERSITATS CATALANES

 UNIVERSITAT de  
BARCELONA

**UAB**  
Universitat Autònoma  
de Barcelona

 UNIVERSITAT POLITÈCNICA  
DE CATALUNYA  
BARCELONATECH

**upf.** Universitat  
Pompeu Fabra  
Barcelona

**Universitat  
de Girona**

 Universitat  
de Lleida

 UNIVERSITAT  
ROVIRA I VIRGILI

 UNIVERSITAT  
RAMON  
LLULL

**UOC** Universitat  
Oberta  
de Catalunya

**UVIC**  
UNIVERSITAT DE VIC  
UNIVERSITAT CENTRAL  
DE CATALUNYA

**UIC**  
barcelona

 Universitat  
Abat Oliba CEU

**A  
QU**

Agència  
per a la Qualitat  
del Sistema Universitari  
de Catalunya



# 2017

# LA INSERCIÓ LABORAL DELS TITULATS I TITULADES DE MÀSTER DE LES UNIVERSITATS CATALANES

AQU CATALUNYA, 2018



---

© **Agència per a la Qualitat del Sistema  
Universitari de Catalunya**

C. dels Vergós, 36-42  
08017 Barcelona

Primera edició: abril de 2018

Els continguts d'aquesta obra estan subjectes a una llicència de Reconeixement-NoComercial-SenseObresDerivades 3.0 de Creative Commons. Se'n permet la reproducció, distribució i comunicació pública sempre que se'n citi l'autor i no se'n faci un ús comercial. La llicència completa es pot consultar a:

<http://creativecommons.org/licenses/by-nc-nd/3.0/es/legalcode.ca>



Disponible també en versió electrònica:  
<[www.aqu.cat](http://www.aqu.cat)>

## SUMARI

<b>PRESENTACIÓ</b> .....	<b>7</b>
<b>DADES POBLACIONALS</b> .....	<b>9</b>
■ Evolució de la població titulada de màster a Catalunya .....	9
■ Població titulada i àmbits de coneixement .....	10
<b>L'ENQUESTA DE POBLACIÓ ACTIVA A ESPANYA</b> .....	<b>12</b>
■ Inserció laboral per nivell educatiu .....	12
■ Evolució de la taxa d'ocupació .....	13
<b>L'ENQUESTA SOBRE LA INSERCIÓ LABORAL DE LA POBLACIÓ TITULADA DE MÀSTER</b> ....	<b>14</b>
■ Ocupació.....	14
■ Atur .....	16
■ Sector públic o privat .....	18
■ Adequació.....	19
<b>CONDICIONS LABORALS DE LA POBLACIÓ TITULADA DE MÀSTER</b> .....	<b>21</b>
■ Tipus de contracte .....	21
■ Jornada a temps complet o parcial.....	22
■ Guanys .....	23
■ Factors explicatius dels guanys.....	24
■ Nivell de responsabilitat.....	25
■ Satisfacció amb la feina.....	26
■ Índex de qualitat ocupacional (IQO) .....	27
<b>EL PROCÉS DE TROBAR FEINA</b> .....	<b>28</b>
■ Trajectòries laborals .....	28
■ Comparativa de la inserció laboral segons la trajectòria prèvia.....	29
<b>MOBILITAT I INTERNACIONALITZACIÓ</b> .....	<b>30</b>
■ Lloc on treballen actualment.....	30
■ Treballar a l'estranger millora la qualitat de la inserció? .....	31
■ Mobilitat laboral després del màster.....	32
■ Mobilitat acadèmica durant els estudis.....	33
■ Valoració de la perspectiva internacional del màster .....	34
<b>MOTIVACIÓ I SATISFACCIÓ AMB EL MÀSTER</b> .....	<b>35</b>
■ Motius de tria del màster .....	35
■ Satisfacció amb el màster .....	36
■ Factors explicatius de la satisfacció .....	37
<b>QUALITAT DE LA FORMACIÓ</b> .....	<b>38</b>
■ Nivell de formació i utilitat per a la feina .....	38

■ Marge de millora, des de la perspectiva del dèficit de formació .....	39
■ Ha millorat la formació dels màsters? .....	40
<b>TRAJECTÒRIES EDUCATIVES .....</b>	<b>42</b>
■ Canvis d'universitat i d'àmbit de coneixement .....	42
■ Continuació dels estudis de la població titulada de màster.....	43
<b>CARACTERITZACIÓ DELS SUBÀMBITS DE CONEIXEMENT .....</b>	<b>44</b>
■ Comparació per subàmbits.....	44
■ Índex de qualitat ocupacional (IQO) .....	46
■ Intenció de repetir el màster .....	47
<b>COMPARACIÓ DE LA INSERCIÓ LABORAL PER SEXE .....</b>	<b>48</b>
<b>BIBLIOGRAFIA.....</b>	<b>50</b>
<b>FITXA TÈCNICA .....</b>	<b>51</b>
<b>ANNEX 1 .....</b>	<b>52</b>
<b>EQUIP DE REDACCIÓ .....</b>	<b>53</b>

## PRESENTACIÓ

L'any 2017 es va dur a terme l'enquesta d'inserció laboral de les universitats catalanes, enquesta que inclou les persones titulades de grau (sis edicions), màster (dues edicions) i doctorat (quatre edicions). Aquest ambiciós projecte s'ha pogut dur a terme gràcies a l'impuls dels consells socials de les universitats públiques catalanes, les universitats privades i els centres adscrits, que creuen en aquest instrument com un element diferencial que impulsa la millora contínua a les universitats i les acosta a les demandes de la societat.

L'estudi dels titulats i titulades de màster analitza la inserció laboral de 8.747 persones, que suposen el 45% de la població titulada de màster el cursos 2011-2012 i 2012-2013. L'abast i la continuïtat de l'estudi d'inserció laboral permet contextualitzar aquests resultats, tant longitudinalment (comparació amb les dades del 2014) com transversalment amb els altres nivells formatius (comparació de les dades de grau, màster i doctorat).

**L'enquesta pregunta per factors relacionats amb l'ocupació** (ocupació/atur, temps per trobar la primera feina, vies d'inserció, àmbit laboral, branques d'ocupació, etc.), **la qualitat de l'ocupació** (si es treballa del que es va estudiar, funcions que s'exerceixen, estabilitat contractual, guanys anuals, satisfacció amb la feina, etc.) i **la satisfacció respecte dels estudis realitzats** (competències adquirides, utilitat en el lloc de treball, intenció de repetir el màster, mobilitat, etc.).

Sintetitzant el contingut d'aquest informe, podem dir que les principals conclusions són les següents:

- Els màsters es consoliden en l'oferta formativa: s'ha passat d'1 titulat de màster per cada 3 de grau el curs 2011-2012 a 1 per cada 2 el curs 2015-2016. Actualment, es titulen uns 34.000 estudiants de grau, uns 15.000 de màster i uns 2.500 de doctorat cada any.
- Els màsters atreuen un volum molt considerable d'estrangers: el 30% de la població titulada de màster el curs 2015-2016 és de nacionalitat estrangera.
- Un altre indicador de la competitivitat dels màsters és que menys de la meitat dels titulats han cursat els estudis previs a la mateixa universitat (concretament, el 37%).
- Com més alt és el nivell educatiu dins del sistema universitari, millors són la taxa d'adequació (percentatge de persones que desenvolupen funcions de nivell universitari) i altres elements de qualitat ocupacional (retribució i satisfacció amb la feina).
- Aproximadament 9 de cada 10 titulats de màster estan treballant. El percentatge d'ocupació oscil·la entre el 83% de Belles Arts i el 100% d'Enginyeria Mecànica i Disseny Industrial. La titulació és, per tant, un element clau en la inserció laboral.
- La taxa d'ocupació es recupera en tots els nivells educatius respecte del 2014. Així mateix, i a diferència dels graus, s'observa també una millora en les condicions laborals respecte del 2014 (en la jornada a temps complet, més contractació indefinida, més guanys, més nivell de responsabilitat i més satisfacció amb la feina).
- El treball a l'estranger, entre els titulats nacionals, s'ha reduït. La qualitat laboral és més alta entre els que treballen fora de l'Estat.
- Totes les competències pròpies del màster d'acord amb el Marc Espanyol de Qualificacions per a l'Educació Superior (MECES) estan per sobre de l'aprovat. L'única competència on hi ha un dèficit clar és l'anglès. No s'observa, a diferència dels graus, una millora en la formació de competències al llarg del temps.
- Aproximadament 2 de cada 3 titulats repetirien el màster que han cursat. Aquesta dada presenta enormes oscil·lacions: d'una banda, el 77% de les persones titulades en el subàmbit de Física i Matemàtiques, el 75% de Documentació o el 74% d'Economia i, de l'altra, el 31% de les titulades en el subàmbit d'Edificació o el 40% de Belles Arts.

- Aproximadament 7 de cada 10 titulats continuen estudiant després del màster, dels quals 3 ho fan en un doctorat (més de la meitat en l'àmbit de Ciències Experimentals, però només el 15% de Ciències Socials) i 2 en un altre màster.
- Globalment, els màsters que tenen un millor funcionament són els vinculats als subàmbits d'Informàtica, Administració d'Empreses, Medicina i Odontologia, Infermeria i Economia. Per contra, Història, Lingüística, Filologia Catalana i Castellana, Sociologia i Geografia, Ciències de la Terra i Psicologia obtenen pitjors resultats comparats amb la resta.
- S'han identificat diferències laborals per sexe (el 25% dels contrastos són significatius), i en la majoria de casos (el 80%) aquestes diferències són a favor dels homes.

Aquest informe es completa amb dades valuoses obtingudes del sistema d'informació UNEIX de les universitats catalanes, que coordina la Secretaria d'Universitats i Recerca de la Generalitat de Catalunya, i amb dades de l'Institut Nacional d'Estadística, per tal d'incorporar referents als resultats obtinguts.

Moltes gràcies pel vostre interès.

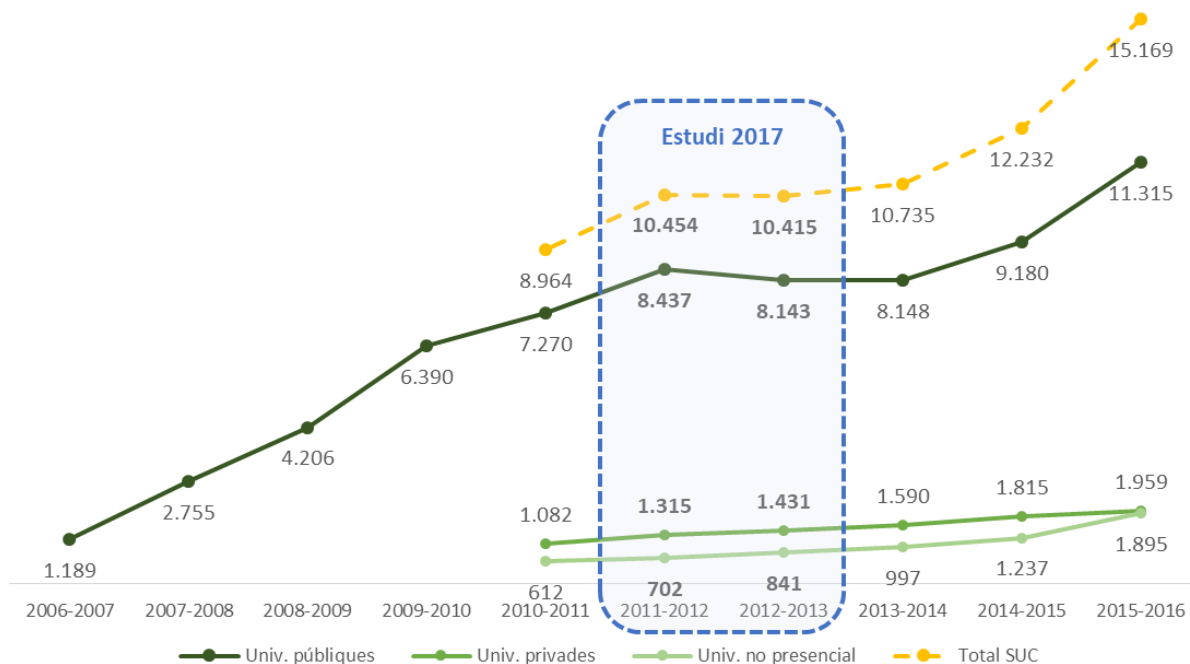
Martí Casadesús Fa, director d'AQU Catalunya



## DADES POBLACIONALS

### ■ Evolució de la població titulada de màster a Catalunya

Figura 1. Evolució de la població titulada de màster segons la naturalesa de la universitat<sup>1</sup> i abast de l'estudi<sup>2</sup>



### El nombre de persones que s'han titulat de màster ha augmentat el 70% en cinc anys

- Aproximadament 3 de cada 4 titulats de màster s'han graduat a la universitat pública.
- Tot i això, és a la universitat no presencial i a la privada on proporcionalment ha augmentat més el nombre de titulats els últims cinc anys (+210% i +81%, respectivament).
- Si s'amplia la mirada temporal, en nou anys la titulació de màster s'ha multiplicat per 9 (només tenint en compte la universitat pública).
- Actualment, a Catalunya cada any es titulen uns 34.000 estudiants de grau, uns 15.000 de màster i uns 2.500 de doctorat. S'ha passat d'1 titulat de màster per cada 3 de grau el curs 2011-2012 a 1 per cada 2 el curs 2015-2016.

<sup>1</sup> UNEIX, que és la font d'aquestes xifres, recull dades de les universitats privades i de la universitat no presencial de manera completa des del curs 2010-2011. Els centres adscrits s'assignen a la universitat d'adscripció.

<sup>2</sup> Inclou les persones titulades entre tres i quatre anys abans de l'enquesta (febrer de 2017), per tal d'analitzar una situació laboral més consolidada que just en el moment de la titulació.

## ■ Població titulada i àmbits de coneixement

Figura 2. Població titulada de màster per àmbit de coneixement i sexe (curs 2015-2016, totes les universitats)

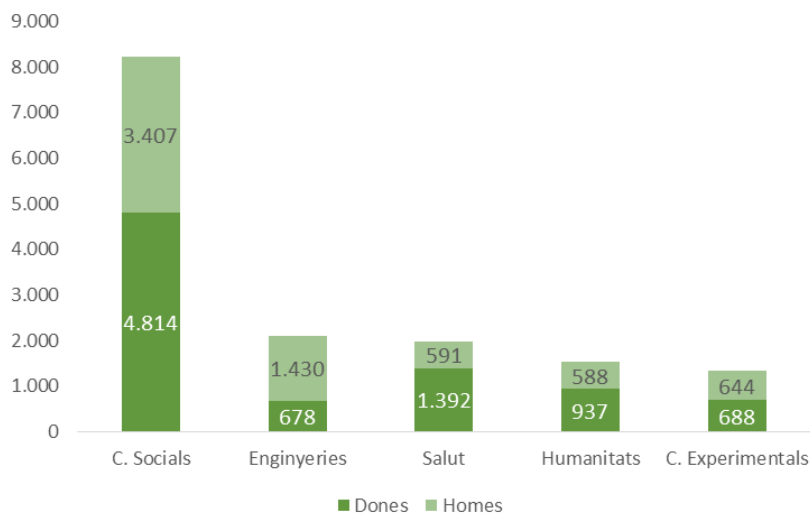
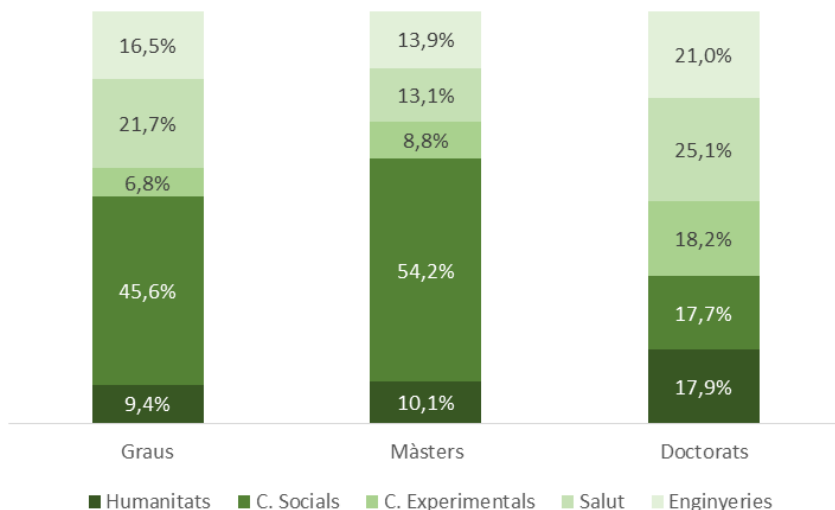


Figura 3. Diferència de la distribució per àmbit de coneixement entre els nivells de grau, màster i doctorat (curs 2015-2016, totes les universitats, només graus EEES)



### Més de la meitat de titulats de màster ho fan en l'àmbit de Ciències Socials

- Els àmbits d'Humanitats i Ciències Experimentals representen, cadascun, el 10% de la població titulada de màster.
- El 56% de les persones titulades de màster són dones. Les dones són majoria en tots els àmbits, llevat d'Enginyeries, on representen el 32%.
- La distribució per àmbit de coneixement canvia segons el nivell universitari. Ciències Experimentals i Humanitats, els dos àmbits amb menys pes a l'inici de la trajectòria universitària, augmenten progressivament el seu pes.

Figura 4. Àmbits de coneixement de la població titulada de màster segons la naturalesa de la universitat (curs 2015-2016)

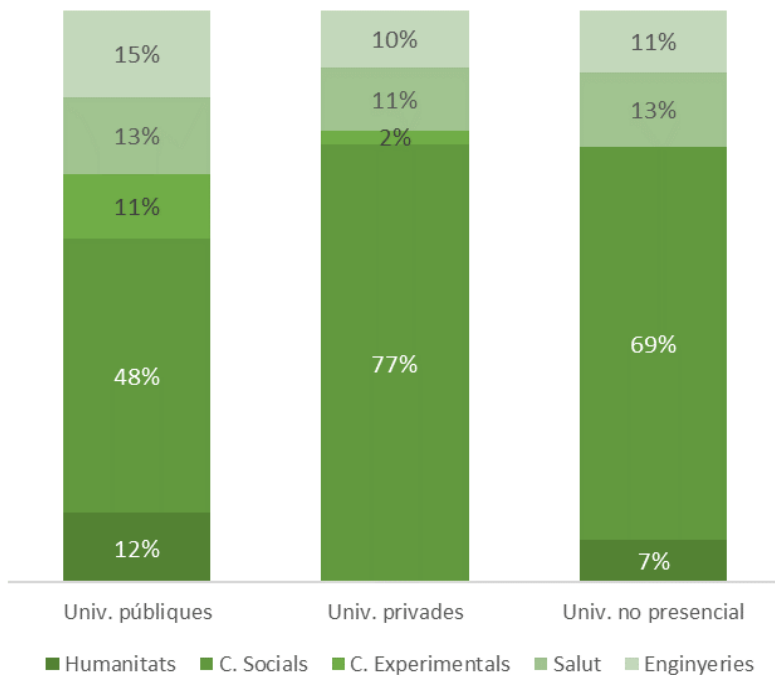


Figura 5. Població titulada de màster de nacionalitat estrangera (curs 2015-2016, totes les universitats)



### A les universitats privades i a la no presencial està representat sobretot l'àmbit de Ciències Socials

- És un àmbit amb un perfil més professionalitzador.
- No hi ha màsters d'Humanitats a les universitats privades, ni de Ciències Experimentals a la universitat no presencial.

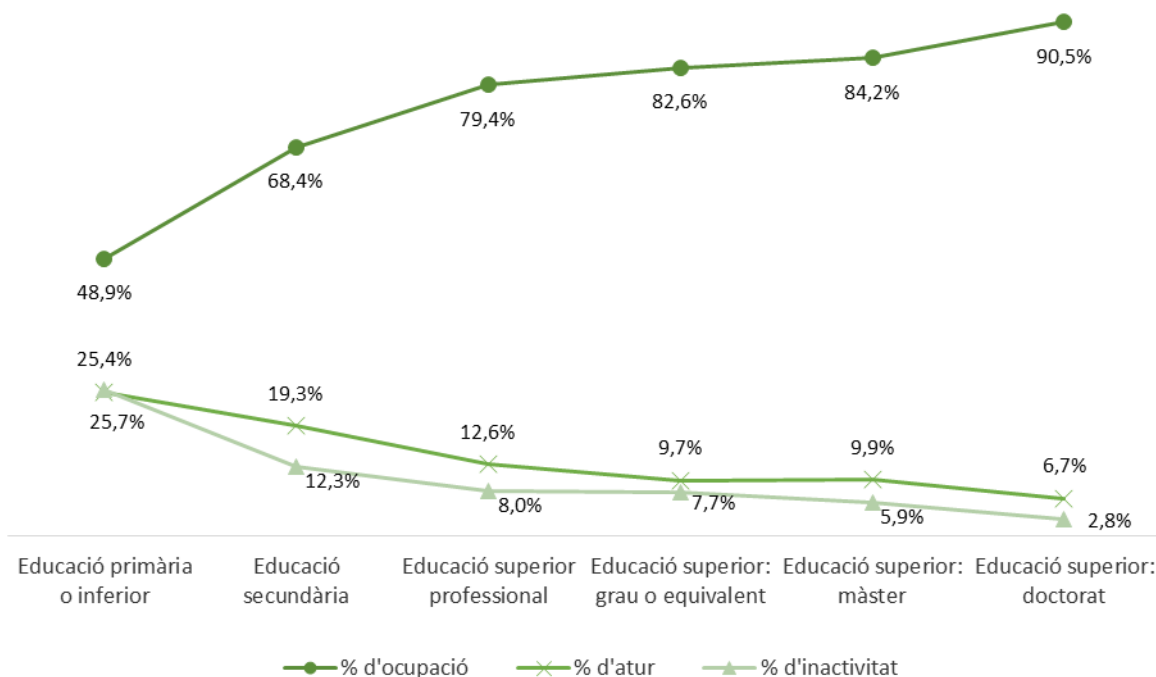
### El 30% de la població titulada de màster és de nacionalitat estrangera

- Dels estrangers, el 13% prové de l'Equador, el 12% de Colòmbia i el 8% de la Xina. El 67% restant està distribuït entre més de 100 països.
- Per continents, el 51% prové de l'Amèrica del Sud (creix des del 41% el curs 2013-2014), el 25% d'Europa i el 16% d'Àsia.

## L'ENQUESTA DE POBLACIÓ ACTIVA A ESPANYA<sup>3</sup>

### ■ Inserció laboral per nivell educatiu

Figura 6. Percentatge de població ocupada, aturada i inactiva<sup>4</sup> per nivell educatiu (població de 25 a 44 anys, EPA 1r trimestre 2017)



### Com més nivell educatiu, millor inserció laboral

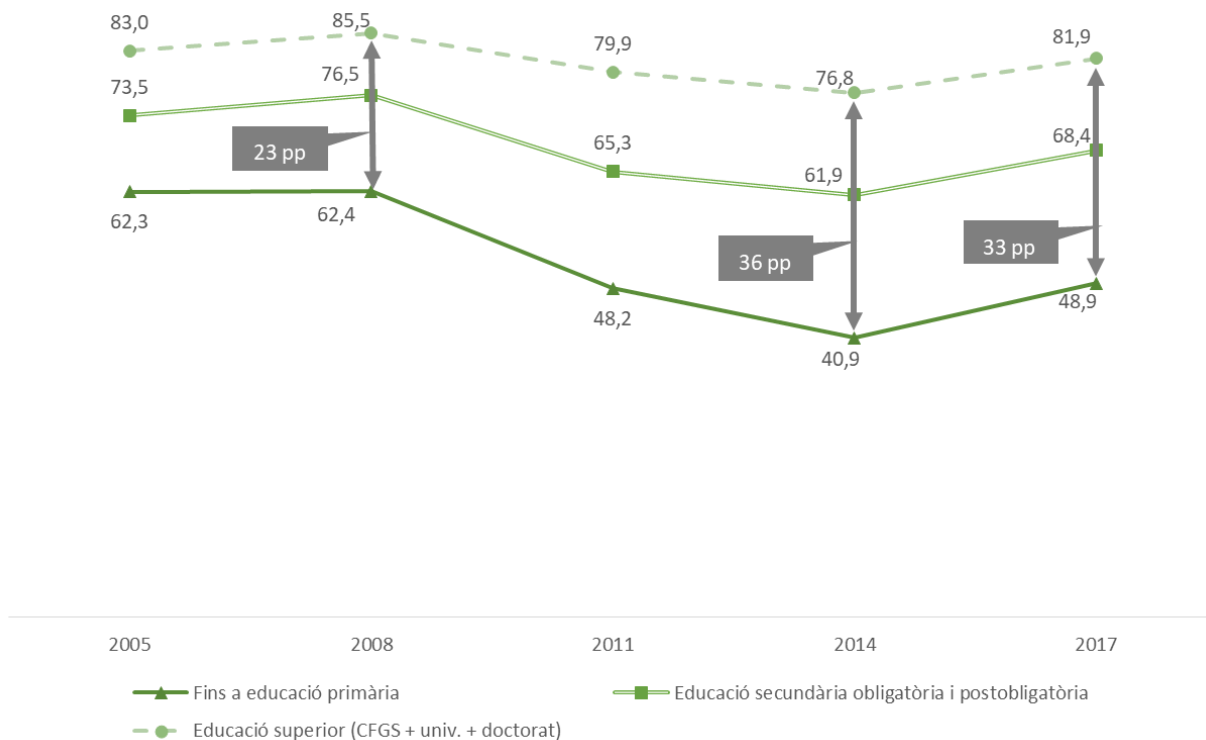
- Tenir estudis superiors (professionals o universitaris) afavoreix clarament l'ocupació i protegeix contra l'atur.
- Espanya està entre els països de l'OCDE on aquesta diferència és més accentuada. Segons l'OCDE, la diferència d'aturada entre el nivell educatiu més alt i el més baix a Espanya és de 28 punts percentuals (pp), mentre que al conjunt de l'OCDE és de 7 pp de mitjana (OECD, 2016).

<sup>3</sup> Font: Institut Nacional d'Estadística (INE).

<sup>4</sup> Cada indicador es calcula respecte de la població total de cada nivell educatiu.

## ■ Evolució de la taxa d'ocupació

Figura 7. Evolució de la taxa d'ocupació per nivell educatiu (població de 25 a 44 anys, EPA 1r trimestre dels anys respectius)



### La taxa d'ocupació es recupera en tots els nivells educatius respecte del 2014

- La taxa d'ocupació de les persones amb educació superior augmenta 5 pp, fins a situar-se en el 82%.
- La distància entre les taxes d'ocupació segons el nivell d'estudis, que es va incrementar durant la crisi fins a arribar a 36 pp el 2014, es redueix lleugerament a 33 pp el 2017.
- Així doncs, la recuperació econòmica actual hauria afavorit la inserció laboral de la població i hauria fet disminuir les diferències existents entre els diversos nivells educatius.
- No obstant això, encara s'està lluny de la situació d'abans de la crisi, en què només hi havia 23 pp de diferència en la taxa d'ocupació entre tenir estudis primaris i un títol d'educació superior.

## L'ENQUESTA SOBRE LA INSERCIÓ LABORAL DE LA POBLACIÓ TITULADA DE MÀSTER

### ■ Ocupació

Figura 8. Percentatge d'ocupació per nivell universitari (2017)

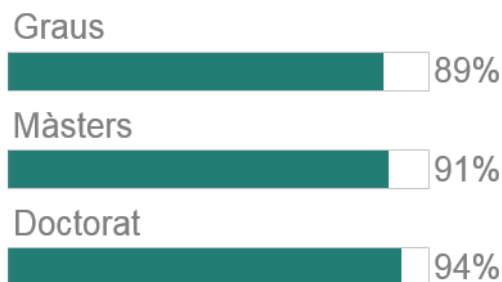
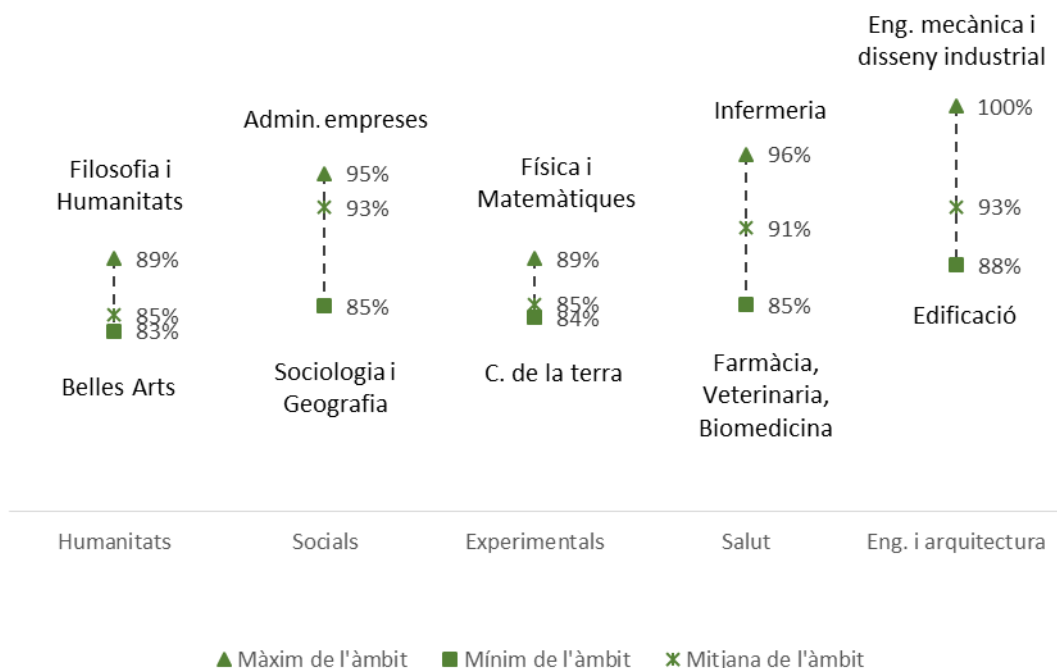


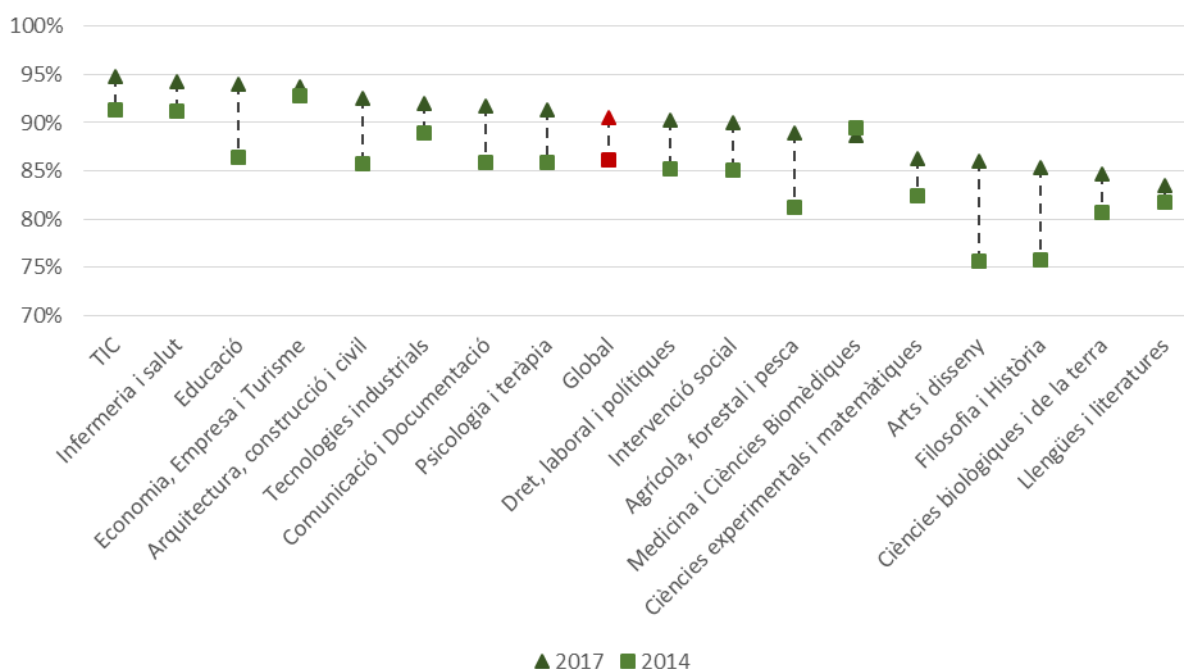
Figura 9. Ocupació per àmbit de coneixement el 2017 (subàmbit màxim i mínim en cada àmbit)



### Aproximadament 9 de cada 10 titulats de màster estan treballant

- Els titulats de màster presenten una ocupació global lleugerament més alta que els de grau, però menys alta que els doctors.
- Els àmbits de Ciències Socials, Enginyeries i Salut presenten uns percentatges d'ocupació entre 6 i 8 pp més elevats que els de la resta d'àmbits, amb importants diferències dins de cadascun.
- Els subàmbits d'Humanitats mostren valors semblants als de Ciències Experimentals, mentre que en els graus mostren clarament puntuacions més baixes (vegeu AQU Catalunya, 2017b).

Figura 10. Evolució de l'ocupació de la població titulada de màster per subàmbit ampliat entre el 2014 i el 2017



Taula 1. Evolució del pes de les branques d'ocupació entre el 2014 i el 2017

	2014		2017		Diferència (pp)
	n	%	n	%	
Serveis al consumidor	660	9,3%	1.123	13,1%	+3,7
Indústria	687	9,7%	970	11,3%	+1,6
Administració pública	332	4,7%	474	5,5%	+0,8
Tecnologies de comunicació	261	3,7%	358	4,2%	+0,5
Instit. financeres, asseg., immob.	160	2,3%	232	2,7%	+0,4
Informació i comunicació	119	1,7%	170	2,0%	+0,3
Producció matèries prim. i energia	178	2,5%	234	2,7%	+0,2
Sanitat i assistència social	821	11,6%	998	11,6%	+0,0
Construcció	238	3,4%	267	3,1%	-0,3
Serveis a empreses	693	9,8%	658	7,7%	-2,1
Educació, cultura i recerca	2.919	41,3%	3.107	36,2%	-5,1

### Gairebé tots els subàmbits milloren l'ocupació respecte del 2014

- Milloren especialment Educació (vinculat al sector públic), Arts i Disseny, i Filosofia i Història.
- L'ocupació en valors absoluts augmenta pràcticament en totes les branques d'ocupació (excepte en serveis a empreses). L'augment relatiu és considerable en les branques de serveis al consumidor i indústria.
- La branca d'educació, cultura i recerca és la que perd més pes relatiu (-5,1 pp), tot i que augmenta en nombres absoluts. Això, però, no es produeix per als titulats del subàmbit d'Educació que treballen en aquesta branca (passen del 61% al 71%), sinó per als de la resta de subàmbits.

## ■ Atur

Figura 11. Percentatge d'atur per nivell universitari (2017)

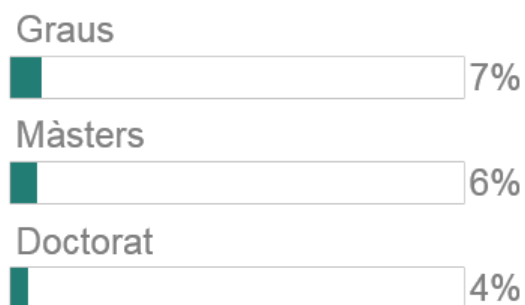


Figura 12. Temps que fa que els titulats de màster aturats busquen feina

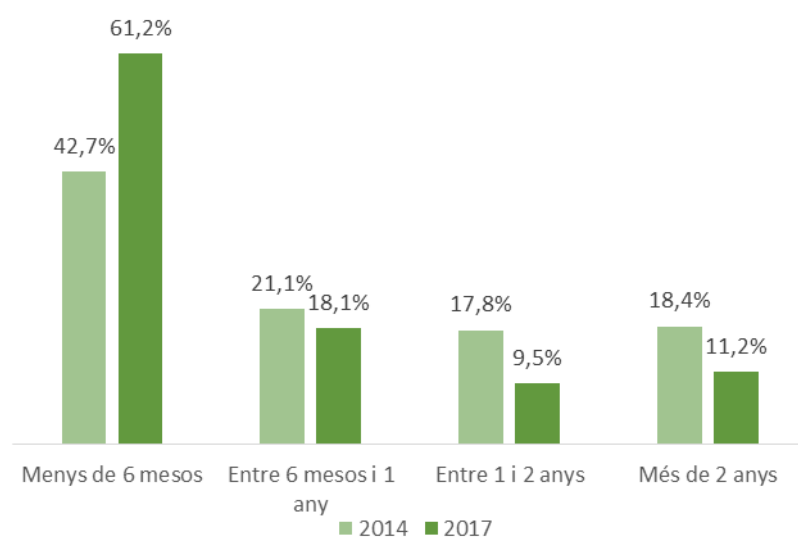
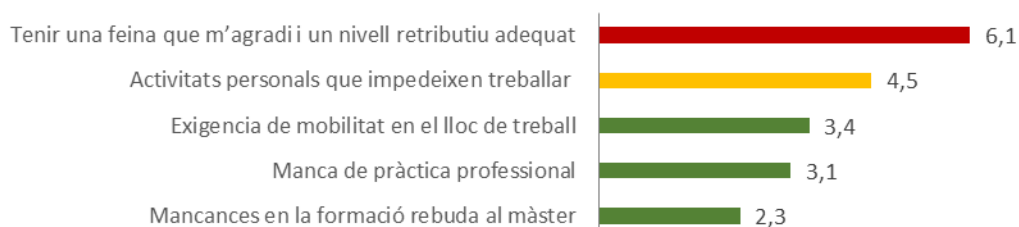


Figura 13. Importància dels motius (escala de 0 a 10) pels quals els titulats de màster no troben feina (2017)





Taula 2. Subàmbits detallats segons els principals motius de no trobar feina (només mostres superiors a 5 aturats)

	Tipus de feina i nivell de sou	Activitats personals	Exigència de mobilitat	Manca de pràctica	Mancances en la formació
Top 5	Treball i Educ. Social (9,6)	Dret (8,2)	Arts i Disseny (7,1)	Arts i Disseny (6,8)	Dret (5,3)
	Dret (8,3)	Filologia Catalana i Castellana (7,6)	Economia (5,2)	Adm. d'Empreses (5,1)	Filologies Estrangeres (5,0)
	Adm. d'Empreses (7,6)	Treball i Educ. Social (6,8)	Dret (5,1)	Laboral (5,0)	Arquitectura (5,0)
	Laboral (7,5)	Eng. Electrònica i Automàtica (6,5)	Filologia Catalana i Castellana (4,5)	Treball i Educ. Social (4,9)	Filologia Catalana i Castellana (4,7)
	Turisme (7,4)	Física i Matemàtiques (5,4)	Treball i Educ. Social (4,4)	Filosofia i Humanitats (4,9)	Documentació (3,9)

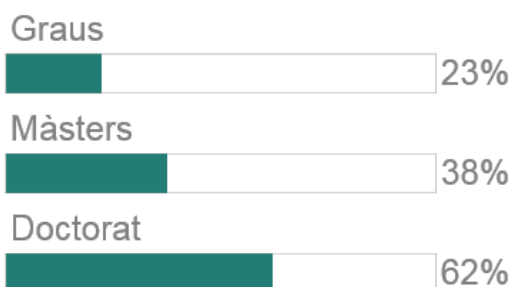
	Importància alta
	Importància notable
	Importància mitjana
	Poc rellevant

### L'atur de llarga durada ha disminuït respecte del 2014

- Aproximadament 1 de cada 10 titulats de màster a l'atur fa més de dos anys que busca feina, proporció semblant a la dels titulats de grau.
- Entre el 6% de titulats de màster que estan aturats, els principals motius pels quals no troben feina són l'intent d'aconseguir una feina que els agradi i els salaris baixos.
- Els factors vinculats a la pràctica professional i a la formació del màster no apareixen com a importants (a diferència dels graus). Sí que apareixen, però, per als subàmbits detallats d'Arts i Disseny, Dret, Administració d'Empreses, Filologies Estrangeres, Laboral i Arquitectura.

## ■ Sector públic o privat

Figura 14. Percentatge d'ocupació en el sector públic per nivell universitari (2017)



Taula 3. Els deu subàmbits detallats amb més variació de la població ocupada en el sector públic entre el 2014 i el 2017 (només  $n > 10$ )

	2014		2017		Diferència (pp)	
	<i>n</i>	%	<i>n</i>	%		
Pedagogia i Psicopedagogia	432	36,4%	622	47,4%	+11,0	Top 5
Filologies Estrangeres	25	30,1%	39	39,0%	+8,9	
Filologia Catalana i Castellana	51	42,1%	95	50,0%	+7,9	
Arquitectura	33	18,9%	45	25,7%	+6,9	
Comunicació	62	22,6%	102	29,4%	+6,8	
<b>GLOBAL</b>	<b>2.679</b>	<b>37,9%</b>	<b>3.238</b>	<b>37,8%</b>	<b>+0,1</b>	
Eng. Electrònica i Automàtica	22	41,5%	20	23,0%	-18,5	Bottom 5
Enginyeria Civil	24	51,1%	18	32,1%	-18,9	
Física i Matemàtiques	82	68,9%	71	48,3%	-20,6	
Economia	38	40,9%	54	20,1%	-20,7	
Enginyeria de la Construcció	20	43,5%	11	19,3%	-24,2	

### L'ocupació pública i privada creixen en la mateixa proporció

- Com més alt és el nivell educatiu, més alt és el percentatge d'ocupació en el sector públic.
- Aproximadament 4 de cada 10 titulats de màster treballen en el sector públic. En subàmbits com ara Pedagogia i Psicopedagogia (mestres) o Filologies el creixement del sector públic, entre el 2014 i el 2017, és més gran que el del sector privat.
- En canvi, en els subàmbits d'Enginyeria de la Construcció i Enginyeria Civil el creixement és més gran en el sector privat. La reactivació del sector de la construcció és clau en aquesta dinàmica. A Economia i a Física i Matemàtiques el creixement en el sector privat es produeix sobretot en les branques de tecnologies de comunicació (el seu pes es multiplica per 9), serveis al consumidor (per 3) i indústria (per 2).

## Adequació

Figura 15. Adequació de les funcions exercides a la feina (2017)



Figura 16. Percentatge de funcions universitàries (específiques o no) per nivell universitari (2017)

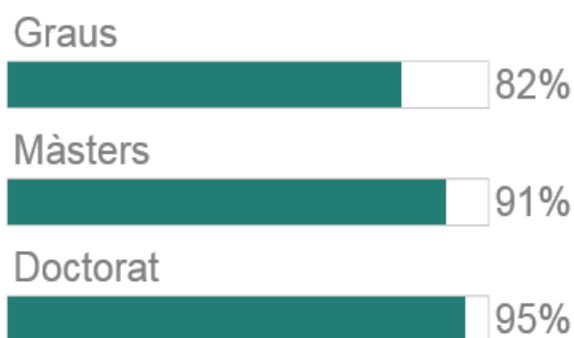
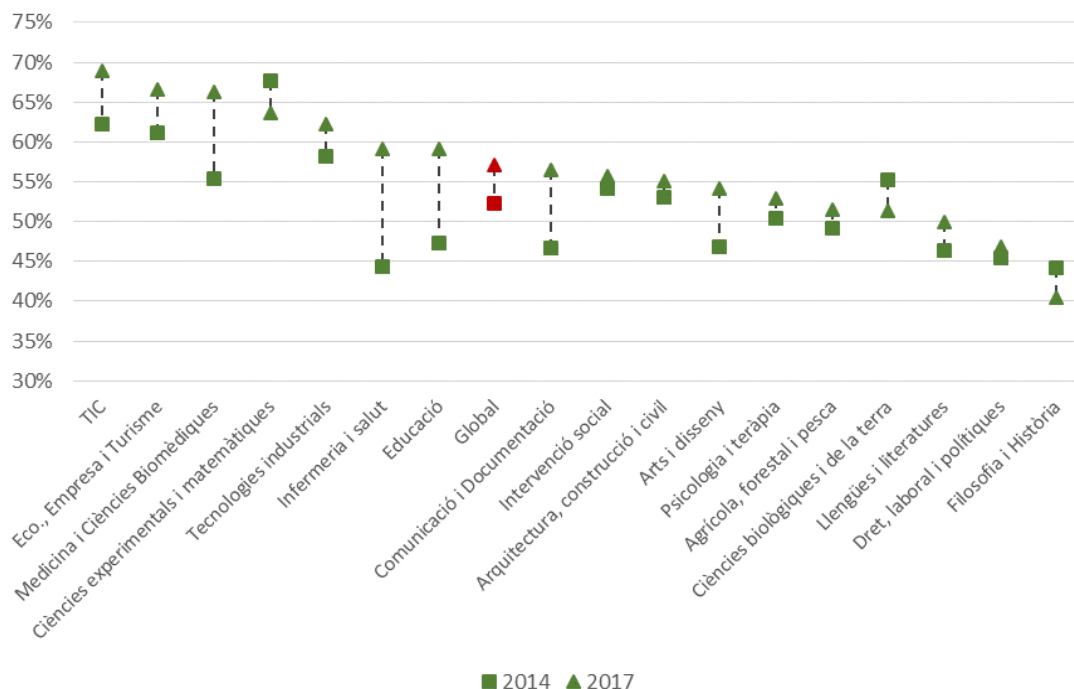


Figura 17. Evolució del percentatge de titulats que realitzen funcions específiques del màster per subàmbit

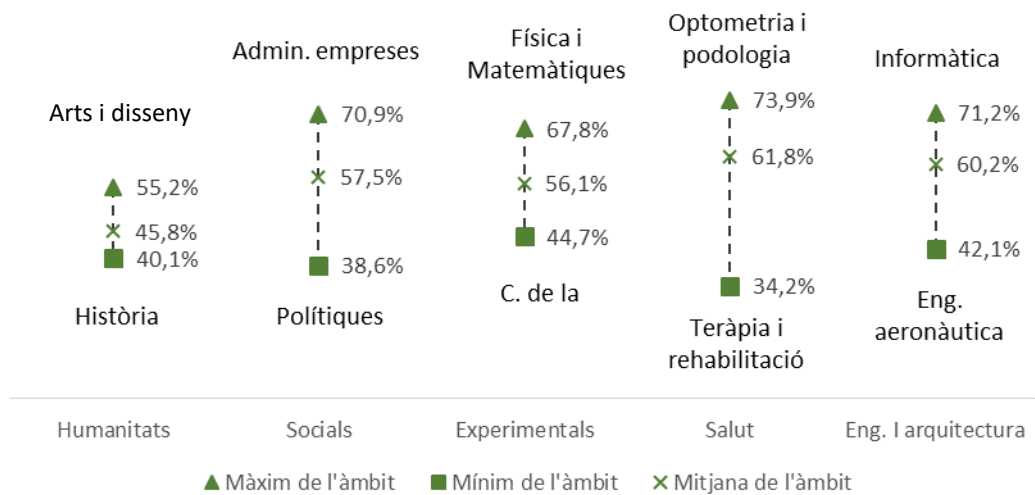


ampliat

### Aproximadament 9 de cada 10 titulats de màster realitzen funcions universitàries a la feina

- D'aquests 9 titulats, 6 fan funcions específiques vinculades al màster concret i 2 fan funcions específiques de la titulació prèvia.
- Només el 9% no fan funcions universitàries. En els graus aquesta proporció es dobla.
- Entre el 2014 i el 2017 ha augmentat el percentatge de titulats de màster que fan funcions específiques, especialment a Infermeria i Salut, Educació, Medicina i Ciències Biomèdiques, i Comunicació i Documentació.

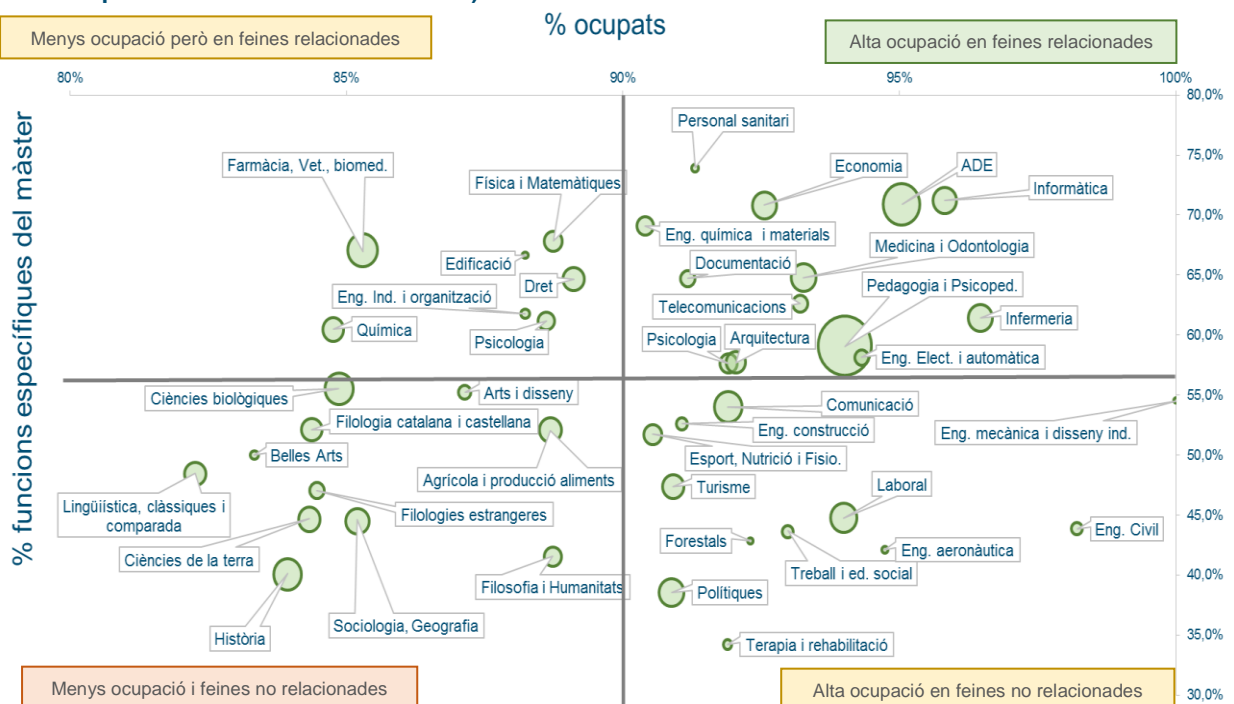
Figura 18. Percentatge de titulats que realitzen funcions específiques del màster per àmbit de coneixement el 2017 (subàmbit detallat màxim i mínim en cada àmbit)



### Salut és l'àmbit on trobem més realització de funcions específiques

- A més, en general, els titulats de màster de l'àmbit de Salut presenten puntuacions en ocupació per sobre de la mitjana. Tot i així, Teràpia i Rehabilitació no segueix aquest patró.
- A Humanitats, en canvi, trobem menys proporció de titulats que fan funcions específiques del màster i menys ocupació en comparació amb la mitjana del SUC.
- Subàmbits com ara Polítiques, Turisme o Laboral, tot i tenir bones puntuacions en ocupació, presenten nivells d'adequació específica per sota de la mitjana.

Figura 19. Relació entre l'ocupació i la realització de funcions específiques per subàmbit detallat el 2017 (el volum del punt indica el nombre de titulats)



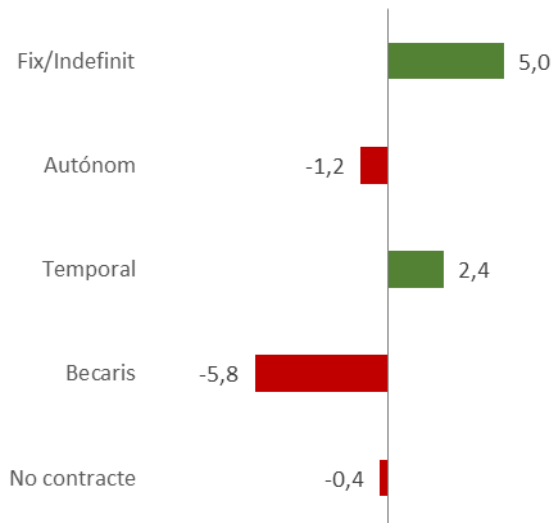
## CONDICIONS LABORALS DE LA POBLACIÓ TITULADA DE MÀSTER

### Tipus de contracte

Figura 20. Tipus de contracte (2017)



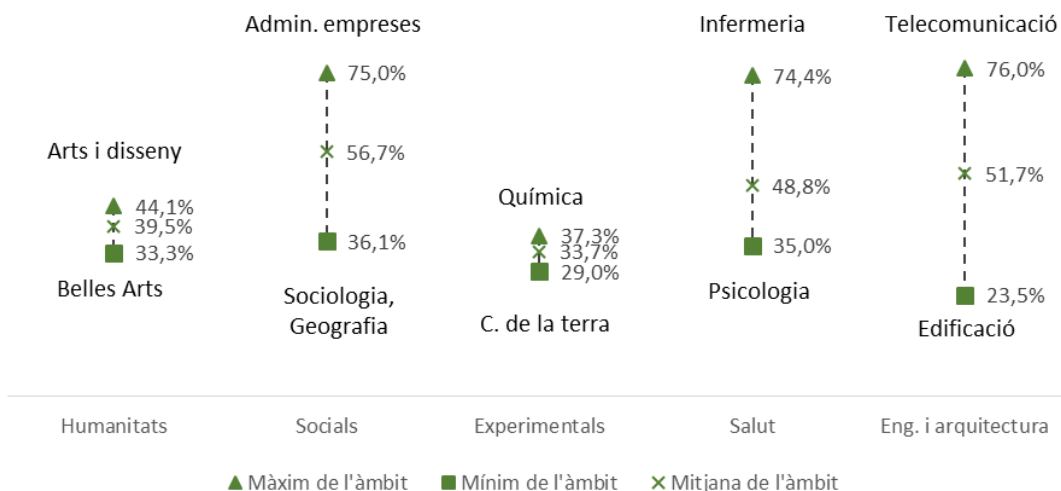
Figura 21. Variació en el tipus de contracte entre el 2014 i el 2017 (en punts percentuals)



### La meitat dels titulats de màster tenen contracte indefinit

- Entre el 2014 i el 2017 ha augmentat el pes dels contractes indefinits i, en menys mesura, el dels temporals. Hi ha poques diferències en la proporció d'estabilitat laboral entre graduats, titulats de màster i doctors.
- La contractació indefinida té un pes més gran en els àmbits d'Enginyeries i Ciències Socials, tot i que hi ha una elevada dispersió dins de cada àmbit. En canvi, només 4 de cada 10 titulats de màster tenen un contracte indefinit a Humanitats i Ciències Experimentals, amb poques diferències dins de cada àmbit.

Figura 22. Contractes fixos per àmbit de coneixement el 2017 (subàmbit detallat màxim i mínim en cada àmbit)



## Jornada a temps complet o parcial

Figura 23. Percentatge d'ocupats a temps complet per nivell universitari (2017)

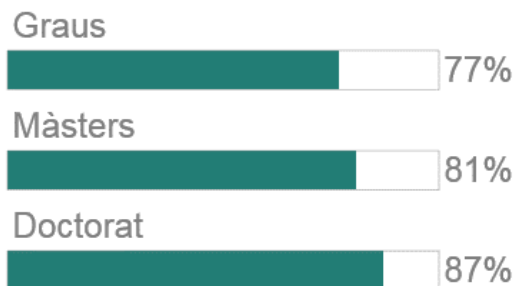


Figura 24. Evolució dels titulats de màster ocupats a temps complet per àmbit de coneixement

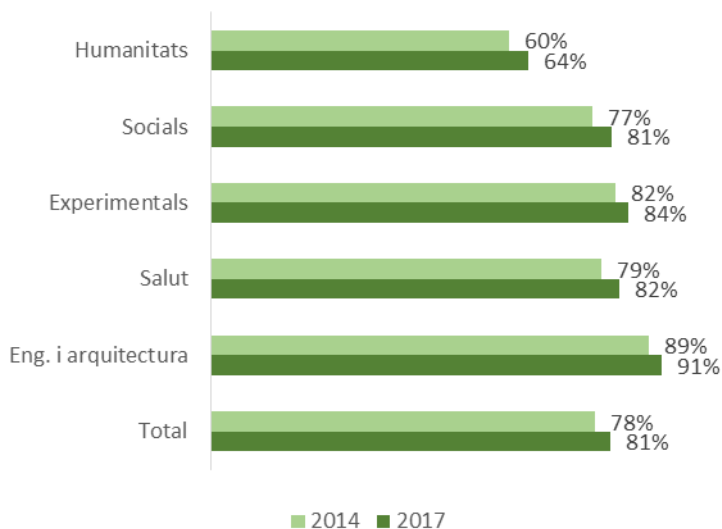
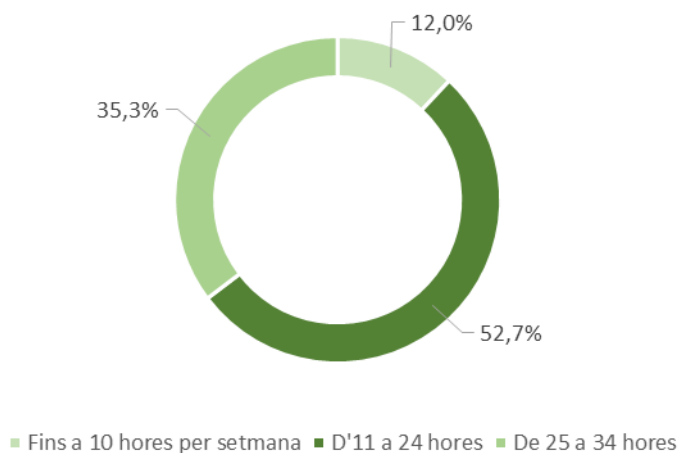


Figura 25. Titulats de màster ocupats a temps parcial segons la quantitat d'hores de la jornada laboral (2017)



### Aproximadament 8 de cada 10 titulats de màster treballen a temps complet

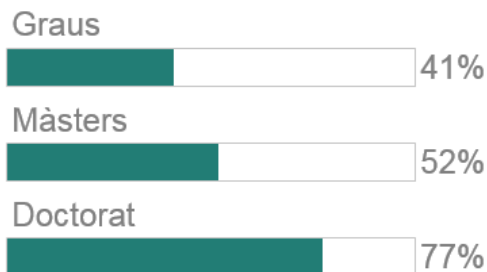
- Aquesta proporció és lleugerament més elevada que la de graduats, i més baixa que la de doctors (no obstant això, més enllà del mercat laboral, el temps parcial es relaciona també amb un percentatge més alt de continuació d'estudis, més esperable en el cas dels graus).
- En l'àmbit d'Humanitats, el treball a temps complet només es produeix en 6 de cada 10 titulats de màster.
- Respecte del 2014, el treball a temps complet ha augmentat lleugerament. I ho ha fet amb més intensitat a Humanitats i a Ciències Socials, tot i que hi trobem encara els valors més baixos.
- Gairebé el 90% dels titulats de màster que treballen a temps parcial ho fan més de 10 hores setmanals, i el 35% més de 25 hores setmanals.

## ■ Guanyys

Taula 4. Evolució dels guanyys dels titulats de màster ocupats que treballen a temps complet (2017)

	2014	2017	Diferència (pp)
Més de dosmilleuristes	51,1%	51,8%	+0,8
Dosmilleuristes	29,7%	31,6%	+1,9
Mileuristes	19,3%	16,6%	-2,7

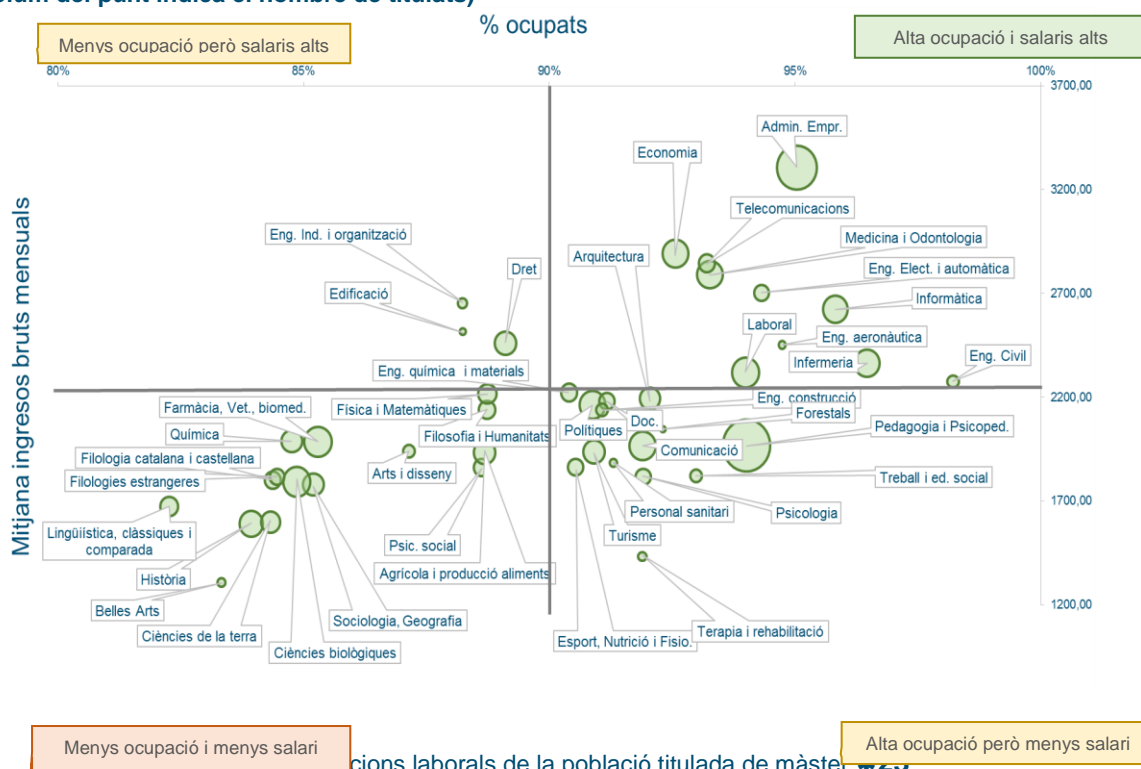
Figura 26. Percentatge de més de dosmilleuristes (només contractes a temps complet) per nivell universitari (2017)



## Augmenten els salaris dels titulats de màster entre el 2014 i el 2017

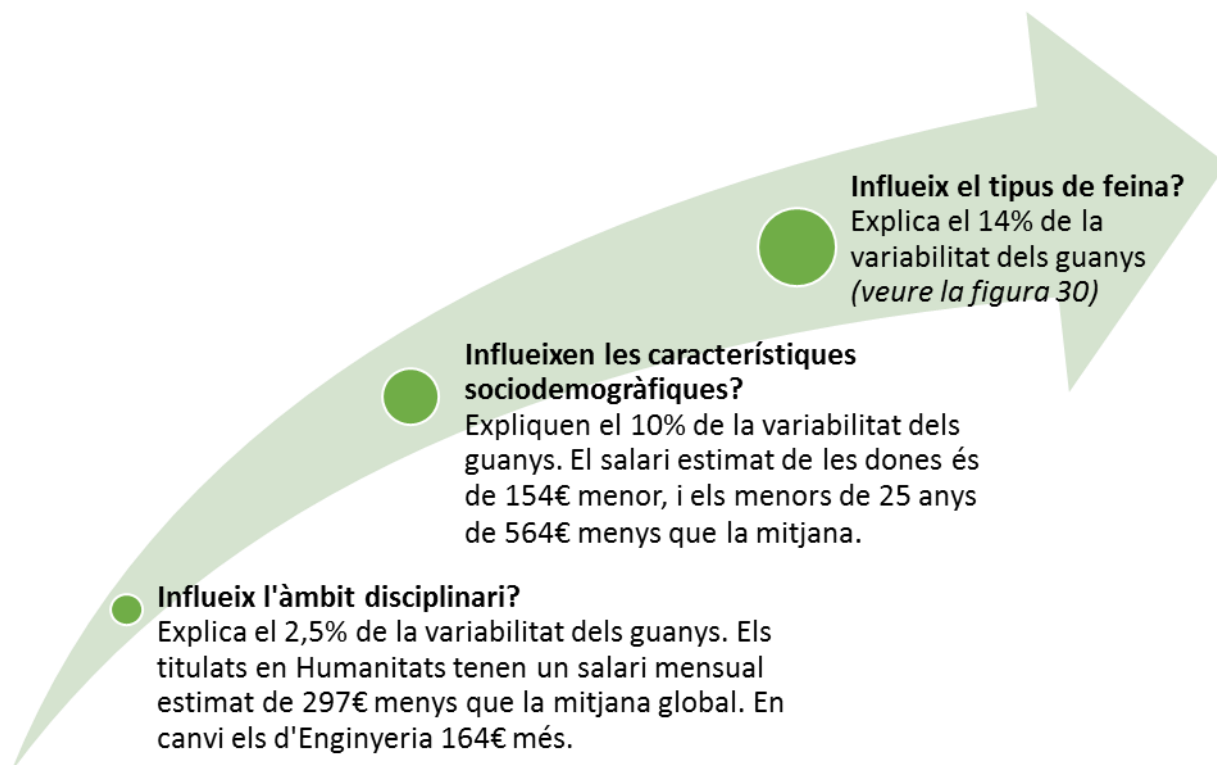
- Aproximadament 5 de cada 10 titulats de màster ocupats a temps complet guanyen més de 2.000 euros bruts mensuals. Aquesta proporció és més gran per als titulats de màster que per als graduats, però més petita que per als doctors.
- Els salaris mitjans són més baixos en els àmbits d'Humanitats i Ciències Experimentals.
- Alguns subàmbits com ara Pedagogia i Psicopedagogia (mestres), Comunicació, Turisme o Polítiques, tot i tenir bones puntuacions en ocupació, presenten un salaris mitjans més baixos que la mitjana global.
- L'àmbit d'Enginyeries presenta, en general, puntuacions per sobre de la mitjana en ocupació i en salaris. No és així, però, en el subàmbit Agrícola i Producció d'Aliments.

Figura 27. Relació entre l'ocupació i els guanyys bruts mensuals mitjans per subàmbit detallat el 2017 (el volum del punt indica el nombre de titulats)



## ■ Factors explicatius dels guanys

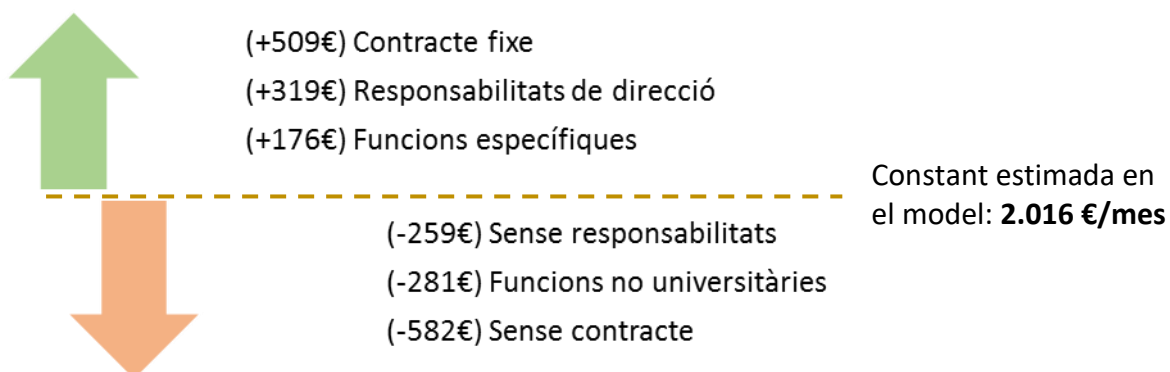
Figura 28. Factors explicatius dels guanys bruts mensuals (2017)<sup>5</sup>



### Situació contractual, factor més relacionat amb els guanys

- A igualtat de condicions laborals i de característiques sociodemogràfiques, els titulats de màster d'Humanitats tenen un salari un 15% inferior que la mitjana global.

Figura 29. Variació respecte de la mitjana estimada en els guanys bruts segons els factors laborals (2017)



<sup>5</sup> Resultats d'un model d'anàlisi de variància amb els factors sociodemogràfics i l'àmbit de coneixement com a factors de control de la relació entre els factors laborals i els guanys bruts mensuals.



## Nivell de responsabilitat

Figura 30. Nivell de responsabilitat sobre altres persones (2017)



Figura 31. Variació en el nivell de responsabilitat entre el 2014 i el 2017 (en punts percentuals)

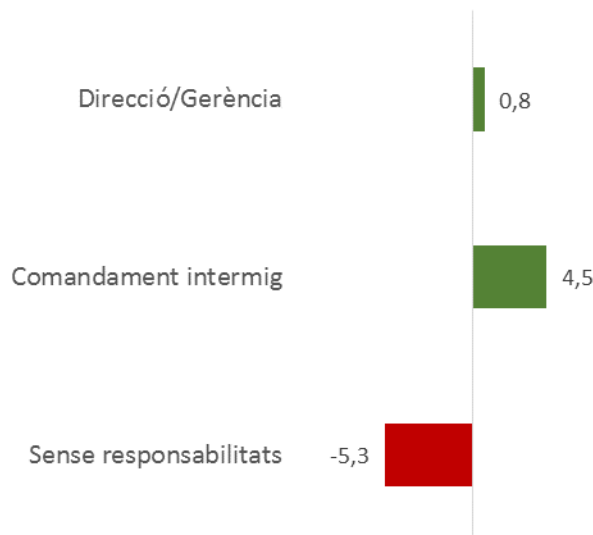
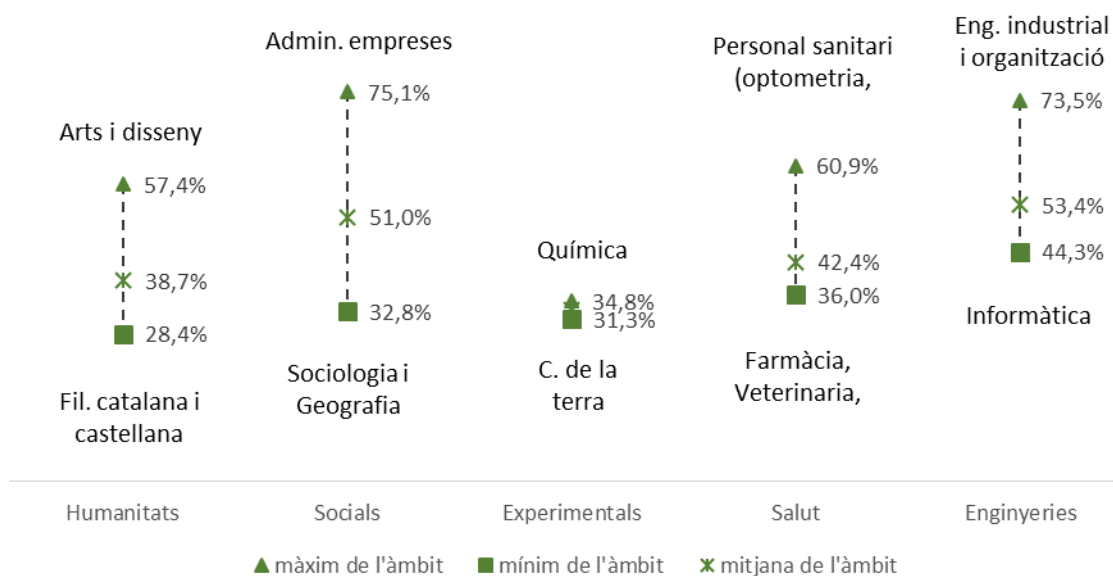


Figura 32. Proporció de titulats de màster amb responsabilitats per àmbit de coneixement el 2017 (subàmbit detallat màxim i mínim en cada àmbit)



### Aproximadament 5 de cada 10 titulats de màster tenen alguna mena de responsabilitat sobre altres persones

- El percentatge de responsabilitat sobre terceres persones ha augmentat respecte del 2014.
- L'àmbit de Ciències Experimentals es caracteritza per tenir baixes proporcions de persones amb responsabilitat sobre altres, en tots els subàmbits. En l'àmbit d'Humanitats, en canvi, destaca el subàmbit d'Arts i Disseny, on 6 de cada 10 titulats en tenen.

## ■ Satisfacció amb la feina

Taula 5. Satisfacció amb la feina (escala de 0 a 10)

	Contingut de la feina	Perspectives de millora	Nivell de retribució	Utilitat dels coneixements del màster	General amb la feina
<b>Humanitats</b>	8,1	5,9	5,8	4,7	7,6
<b>C. Socials</b>	8,2	6,5	6,4	5,4	7,7
<b>C. Experimentals</b>	8,1	6,4	6,0	4,8	7,6
<b>Salut</b>	8,3	6,5	6,2	5,6	7,9
<b>Enginyeries</b>	8,3	6,8	6,3	5,4	7,7
<b>Total 2017</b>	<b>8,2</b>	<b>6,5</b>	<b>6,2</b>	<b>5,3</b>	<b>7,7</b>
<i>Total 2014</i>	<i>8,0</i>	<i>6,0</i>	<i>5,7</i>	<i>5,3</i>	<i>7,6</i>

### Millora la satisfacció amb la feina, llevat de la utilitat dels coneixements

- La satisfacció general amb la feina és de 7,7. Destaca l'elevada satisfacció amb el contingut de la feina (8,2).
- La utilitat dels coneixements del màster obté la pitjor puntuació (5,3), suspenent fins i tot a Humanitats i Ciències Experimentals.
- La satisfacció amb la feina s'ha incrementat lleugerament respecte del 2014 pel que fa a les perspectives de millora i al nivell de retribució.

## ■ Índex de qualitat ocupacional (IQO)<sup>6</sup>

Figura 33. IQO per nivell universitari (2017)

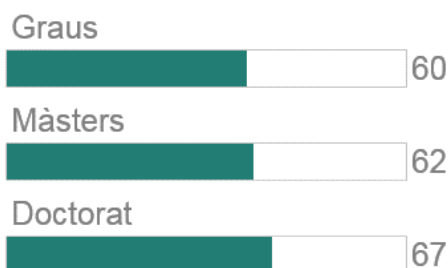


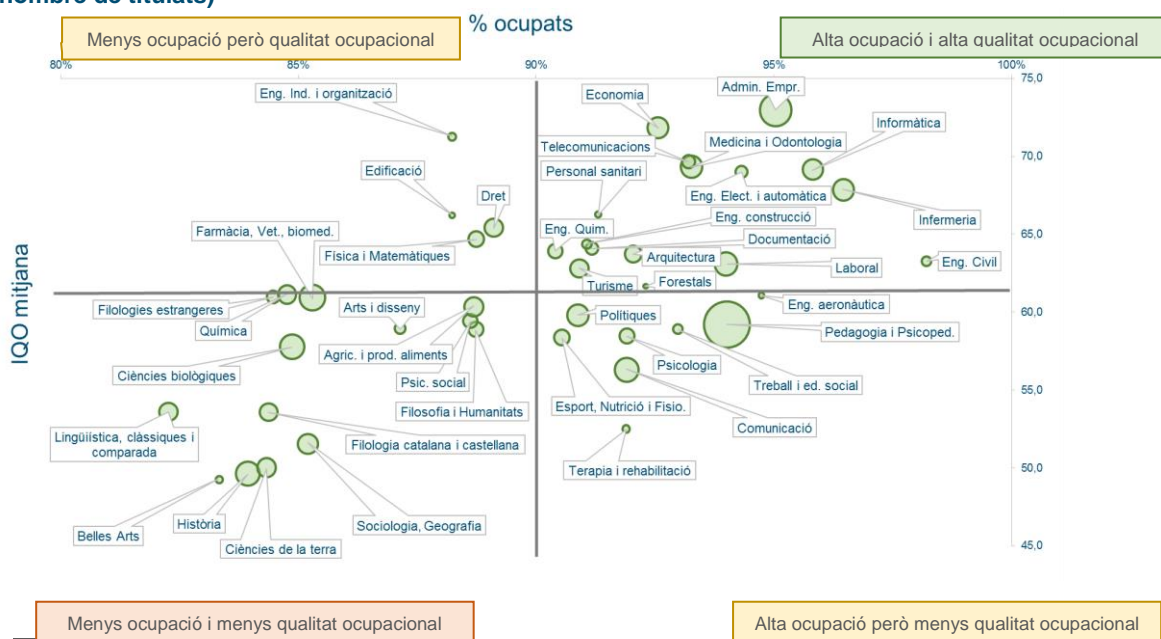
Figura 34. IQO dels titulats de màster per àmbit de coneixement (2017)



### Com més nivell universitari, millor qualitat ocupacional

- L'IQO total dels titulats de màster és de 62 (el 2014 era de 60). L'àmbit d'Humanitats és el que presenta el valor més baix (54) i el d'Enginyeries, el més alt (65).
- Subàmbits com ara Pedagogia i Psicopedagogia (mestres), Comunicació o Polítiques presenten una ocupació elevada, però la qualitat ocupacional se situa per sota de la mitjana. En canvi, a Dret o a Física i Matemàtiques, tot i tenir menys ocupació, la qualitat ocupacional se situa per sobre.

Figura 35. Relació entre l'ocupació i l'IQO mitjà per subàmbit detallat el 2017 (el volum del punt indica el nombre de titulats)

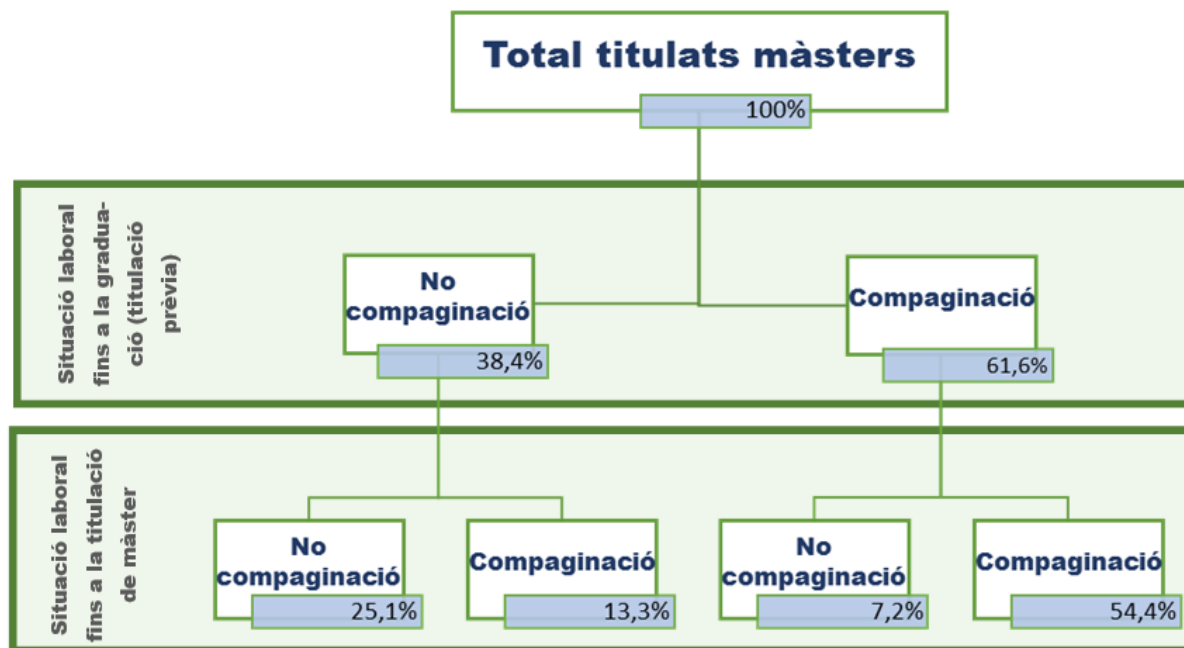


<sup>6</sup> L'índex de qualitat ocupacional (IQO) es construeix a partir de diferents indicadors: contracte, satisfacció amb la feina, retribució i adequació. Pren valors de 0 a 100, on valors més elevats indiquen millor qualitat ocupacional. Per a més detalls, vegeu Corominas et al. (2012).

## EL PROCÉS DE TROBAR FEINA

### ■ Trajectòries laborals

Figura 36. Diagrama de fluxos de les trajectòries laborals dels titulats de màster el 2017 (compaginació d'estudis amb una feina remunerada)



5 de cada 10, menys de 3 mesos

3 de cada 10, entre 3 mesos i 1 any

2 de cada 10, més de 1 any

	%	%	%	TOTAL
Canvi de feina	65%	69%	52%	56%
Millora del contracte	54%	53%	35%	40%
Millora del sou	60%	59%	47%	50%
Increment de la dedicació	52%	55%	38%	42%
Millora de la categoria	61%	64%	47%	51%

	$\bar{x}$	$\bar{x}$	$\bar{x}$	TOTAL
Augment d'oportunitats laborals	5,8	5,6	5,5	5,6
Noves responsabilitats	5,5	5,2	5,0	5,1
Nous productes o línies	5,7	5,4	5,4	5,5
Rol clau en la presa de decisions	4,8	4,5	4,5	4,6
Enriquiment de la formació	7,2	7,0	7,2	7,2
Increment de contactes	5,9	6,2	5,9	6,0

Figura 37. Temps per trobar la primera feina després del màster (2017)

Taula 6. Impacte del màster en la feina actual respecte de la feina prèvia a la titulació de màster (2017)

## Aproximadament 3 de cada 4 titulats de màster han compaginat en algun moment els estudis universitaris amb una feina

- Aquesta compaginació ha estat més gran durant el màster (68%) que durant els estudis previs (62%). Durant el màster hi ha hagut pocs canvis en la compaginació respecte del 2014, però durant els estudis previs ha augmentat la compaginació en 14 pp.
- Entre el 25% de titulats que no ha compaginat mai els estudis universitaris amb una feina, 2 de cada 10 han tingut la primera inserció més d'un any després de la titulació de màster.
- Entre els que han compaginat estudis universitaris i feina en algun moment, el 56% ha canviat de feina després de titular-se, el 50% ha millorat la categoria i el sou, i el 40% ha millorat el contracte i la dedicació. La millora és més gran per als que fa més temps que estan desvinculats del mercat de treball.

## ■ Comparativa de la inserció laboral segons la trajectòria prèvia

Taula 7. Principals indicadors sociodemogràfics i laborals segons el tipus de trajectòria laboral prèvia

	No ha compaginat durant els estudis universitaris	Ha compaginat durant el màster	Ha compaginat fins a la titulació prèvia	Ha compaginat durant tots els estudis universitaris
Edat mitjana	29,0	31,3	31,3	36,9
% dones	43,5%	43,0%	45,6%	45,0%
% ocupats	85,4%	88,9%	85,1%	93,9%
% funcions de màster	57,3%	57,7%	52,4%	57,2%
% contractes fixos	37,8%	47,2%	37,6%	58,1%
% més de dosmilleuristes	27,1%	35,2%	27,4%	50,1%
IQO	58,0	59,8	57,5	64,1

## La compaginació abans de la graduació del màster es vincula a una millor inserció laboral

- ...fins i tot a igualtat de sexe, edat i àmbit de coneixement (amb una diferència estimada de 3 pp segons si ha compaginat o no). La millora es produeix especialment en l'estabilitat laboral i el salari. L'increment de contactes i l'experiència professional són claus per explicar aquestes dinàmiques.
- L'edat mitjana dels titulats de màster que segueixen aquestes trajectòries de compaginació és lleugerament superior a la resta.
- El percentatge d'exercici de funcions específiques del màster és semblant per a les diferents trajectòries, excepte per als que van compaginar només durant la titulació prèvia.

## MOBILITAT I INTERNACIONALITZACIÓ

### ■ Lloc on treballen actualment

Figura 38. Percentatge de feina a l'estranger per nivell universitari (2017)

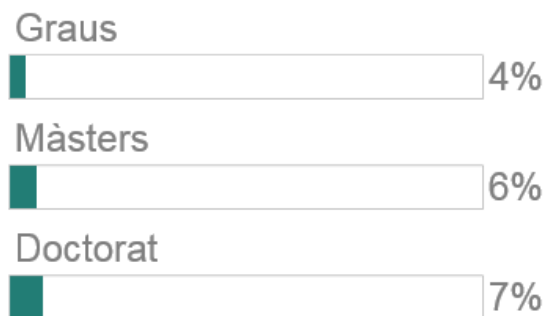


Figura 39. Lloc de la feina dels titulats de màster (2017)

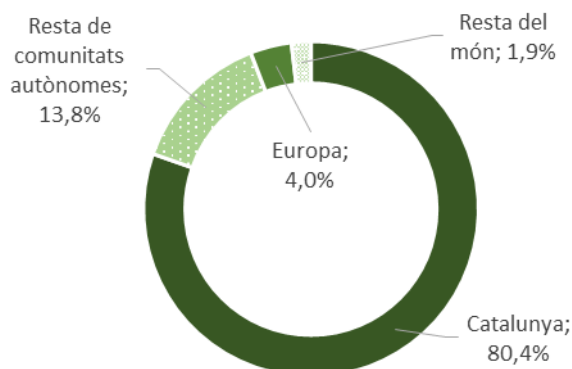
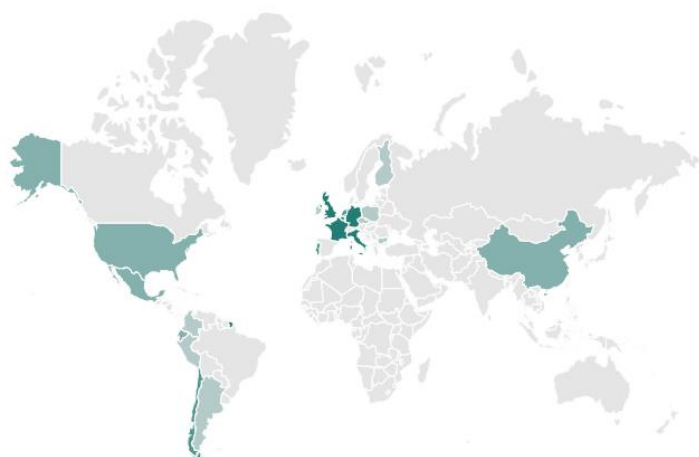


Figura 40. País on van els titulats que marxen a l'estranger (2017)



Taula 8. Evolució dels percentatges de titulats de màster que treballen a l'estranger, per àmbit de coneixement i nacionalitat

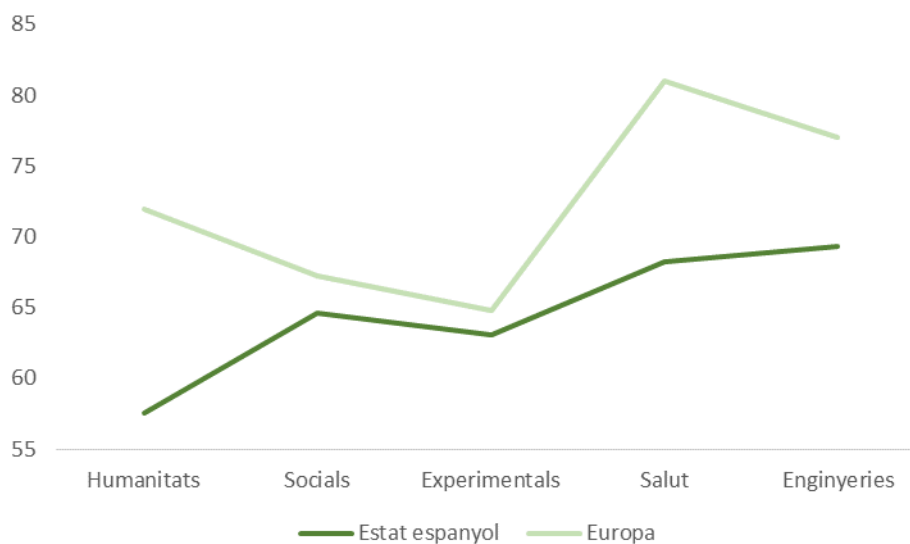
	Nacionals		Total	
	2014	2017	2014	2017
Humanitats	4,9%	4,7%	11,8%	7,0%
Ciències Socials	3,3%	2,3%	11,0%	5,9%
Ciències Experimentals	2,9%	5,4%	4,4%	6,0%
Salut	2,6%	2,8%	4,7%	3,7%
Enginyeries	7,5%	6,0%	17,4%	7,3%
<b>Total</b>	<b>3,9%</b>	<b>3,6%</b>	<b>10,4%</b>	<b>5,9%</b>

### El treball a l'estranger s'ha reduït

- Tot i així, el percentatge de titulats de màster que treballen a l'estranger encara està per sobre dels de grau.
- Europa és la principal destinació per treballar (hi treballen el 74,5% dels titulats que emigren), seguida d'Amèrica (18,3%).
- La reducció del treball a l'estranger es produeix sobretot en l'àmbit d'Enginyeries (tot i ser encara l'àmbit que envia més percentatge de titulats a l'estranger), fins i tot considerant només els titulats de màster nacionals.

## ■ Treballar a l'estranger millora la qualitat de la inserció?

Figura 41. IQO estimat segons el lloc de la feina (2017)<sup>7</sup>



### La qualitat laboral augmenta entre els que treballen fora l'Estat

- Això es produeix en els àmbits d'Humanitats, Salut i Enginyeries. En canvi, estadísticament, les diferències no són significatives entre els titulats de Ciències Socials i Ciències Experimentals.

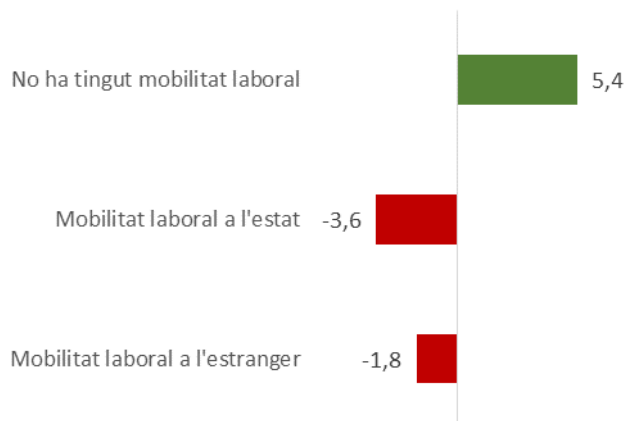
<sup>7</sup> Resultats d'un model d'anàlisi de variància controlat per edat i sexe. No s'inclou la feina fora d'Europa, a causa de la poca mostra disponible.

## Mobilitat laboral després del màster

Figura 42. Mobilitat laboral després del màster (titulats nacionals, 2017)



Figura 43. Evolució de la mobilitat laboral entre el 2014 i el 2017 (titulats nacionals, en punts percentuals)



Taula 9. Mobilitat laboral després del màster per perfil de titulat i àmbit de coneixement (2017)

	Sense mobilitat laboral	Mobilitat laboral a l'Estat	Mobilitat laboral internacional
<b>Nacionalitat</b>			
Nacionals	75,1%	9,3%	15,6%
Internacionals	70,1%	4,7%	25,2%
<b>Edat (nacionals)</b>			
Mitjana	34,0	33,7	30,9
<b>Sexe (nacionals)</b>			
Dones	77,3%	9,2%	13,5%
Homes	72,5%	9,3%	18,2%
<b>Àmbit (nacionals)</b>			
Humanitats	72,4%	9,9%	17,7%
C. Socials	78,1%	10,0%	11,9%
C. Experimentals	65,6%	8,7%	25,7%
Salut	78,7%	8,7%	12,6%
Enginyeries	70,8%	7,1%	22,1%

### Aproximadament 2 de cada 10 titulats han tingut mobilitat laboral fora de l'Estat després del màster

- Aquesta dada contrasta amb el 3,6% de titulats nacionals que treballen a l'estranger en el moment de l'enquesta.
- La mobilitat laboral internacional després del màster ha disminuït respecte del 2014, i per al 2017 es produeix sobretot en els àmbits de Ciències Experimentals i Enginyeries. En canvi, a Ciències Socials hi ha més proporció de mobilitat laboral dins de l'Estat.



## Mobilitat acadèmica durant els estudis

Figura 44. Mobilitat acadèmica internacional durant el màster (titulats nacionals, 2017)



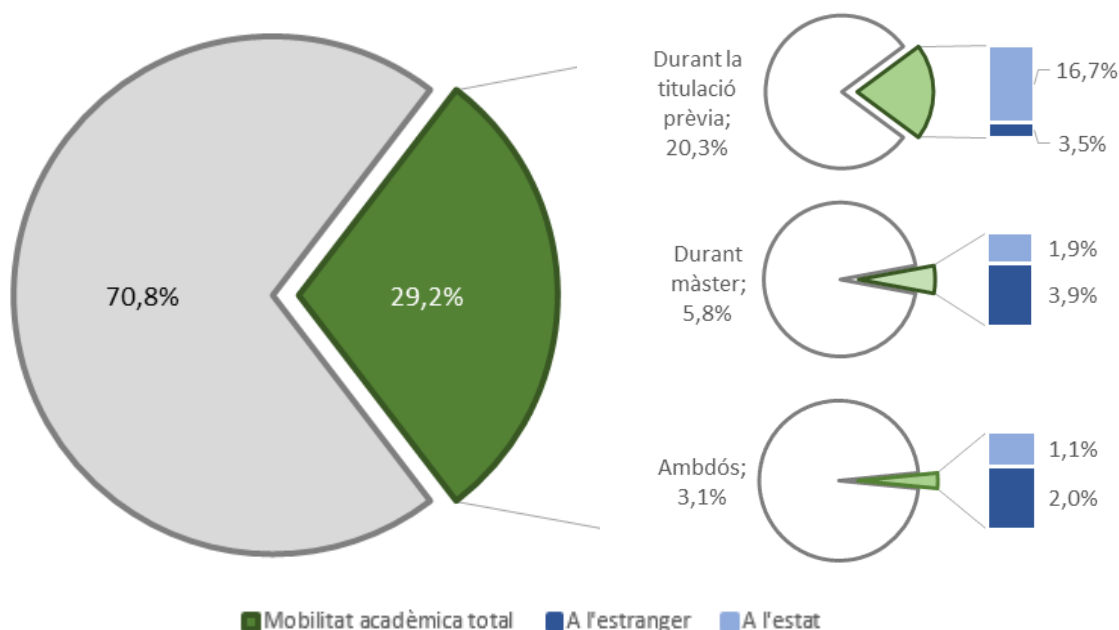
Taula 10. Subàmbits amb més percentatge de mobilitat acadèmica internacional durant el màster, i evolució (titulats nacionals, 2014 i 2017)

	Subàmbit	%
Top 3	Turisme	28,3%
	Administració d'Empreses	18,2%
	Telecomunicacions	15,6%
<b>Total 2017</b>		<b>5,9%</b>
<i>Total 2014</i>		<i>7,1%</i>

### La mobilitat acadèmica és baixa: 1 de cada 10 titulats ha fet una estada acadèmica a l'estranger durant el màster

- Alguns subàmbits destaquen per sobre de la mitjana en la mobilitat acadèmica internacional durant el màster, com ara Turisme o Administració d'Empreses.
- Al llarg de l'etapa universitària, el 29,2% dels titulats de màster han tingut alguna experiència de mobilitat acadèmica. La major part, però, es produeix durant la titulació prèvia (20,3% + 3,1%), especialment dins de l'Estat (16,7% + 1,1%).

Figura 45. Tipus de mobilitat acadèmica dels titulats de màster (titulats nacionals, 2017)

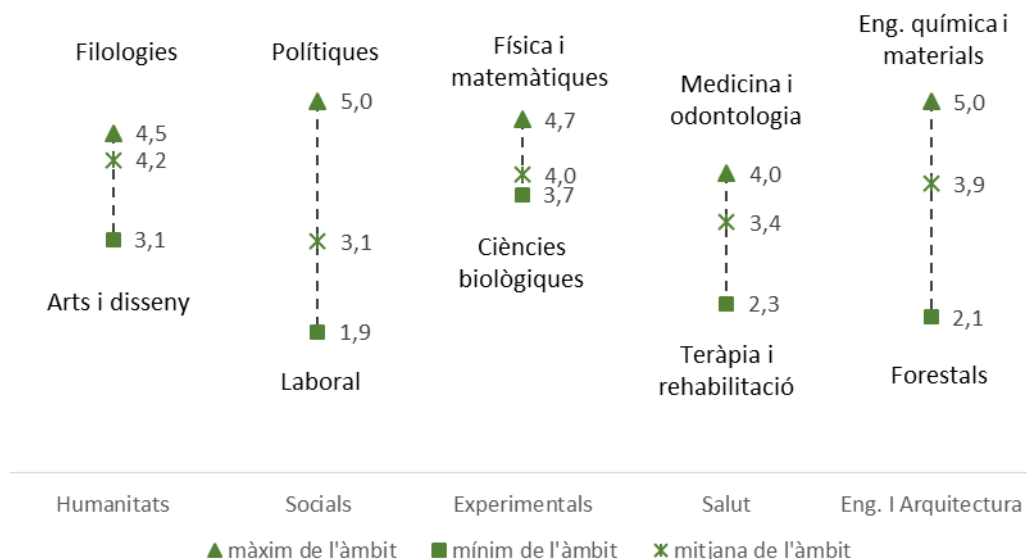


## ■ Valoració de la perspectiva internacional del màster

Taula 11. Valoració (sobre 10) del grau en què el màster ha permès els ítems següents (2017)

	Titulats nacionals	Titulats internacionals
Realitzar estades o pràctiques internacionals	2,3	4,2
Establir contactes amb professorat internacional	2,7	4,4
Participar en esdeveniments internacionals	2,8	4,7
Establir una xarxa internacional ( <i>networking</i> )	2,8	5,0
Conèixer oportunitats laborals internacionals	2,3	4,2
Visió internacional en la disciplina del màster	3,5	5,7

Figura 46. Valoració (sobre 10) de la visió internacional en la disciplina del màster per àmbit de coneixement el 2017 (titulats nacionals; subàmbit detallat màxim i mínim en cada àmbit)



### La perspectiva internacional dels màsters catalans suspèn en gairebé tots els ítems i àmbits de coneixement

- La valoració dels titulats nacionals és notablement més baixa, sobretot en els àmbits de Ciències Socials i Salut.
- Hi ha dos subàmbits que aprofiten en la visió internacional del màster segons la valoració dels alumnes nacionals: Polítiques i Enginyeria Química i de Materials.

## MOTIVACIÓ I SATISFACCIÓ AMB EL MÀSTER

### ■ Motius de tria del màster

Figura 47. Valoració dels motius per cursar els estudis de màster (2017)



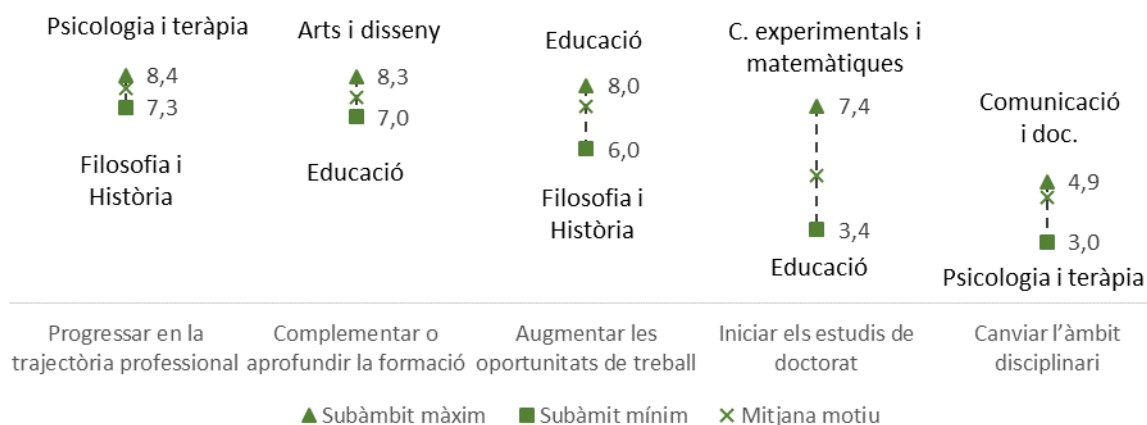
Taula 12. Motius de tria segons la trajectòria laboral (2017)

	No ha compaginat	Ha compaginat
Progressar professionalment	7,9	8,0
Aprofundir la formació	7,5	7,7
Augmentar oportunitats	7,5	7,3
Iniciar el doctorat	5,6	5,0
Canviar d'àmbit	4,1	4,5

### Els motiu principal és progressar en la trajectòria professional

- S'observen diferències segons la trajectòria laboral prèvia: els titulats que han compaginat estudis i feina destaquen el motiu d'aprofundir la formació i el de canviar d'àmbit, mentre que els que no han compaginat destaquen el motiu d'augmentar les oportunitats laborals i el d'iniciar els estudis de doctorat.
- El motiu que presenta més variació per subàmbit és el de voler iniciar un doctorat.

Figura 48. Subàmbit ampliat màxim i mínim segons el motiu de tria (2017)



## ■ Satisfacció amb el màster

Figura 49. Percentatge d'intenció de repetir el màster per nivell universitari (2017)

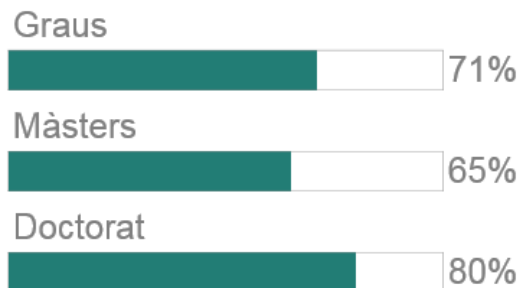
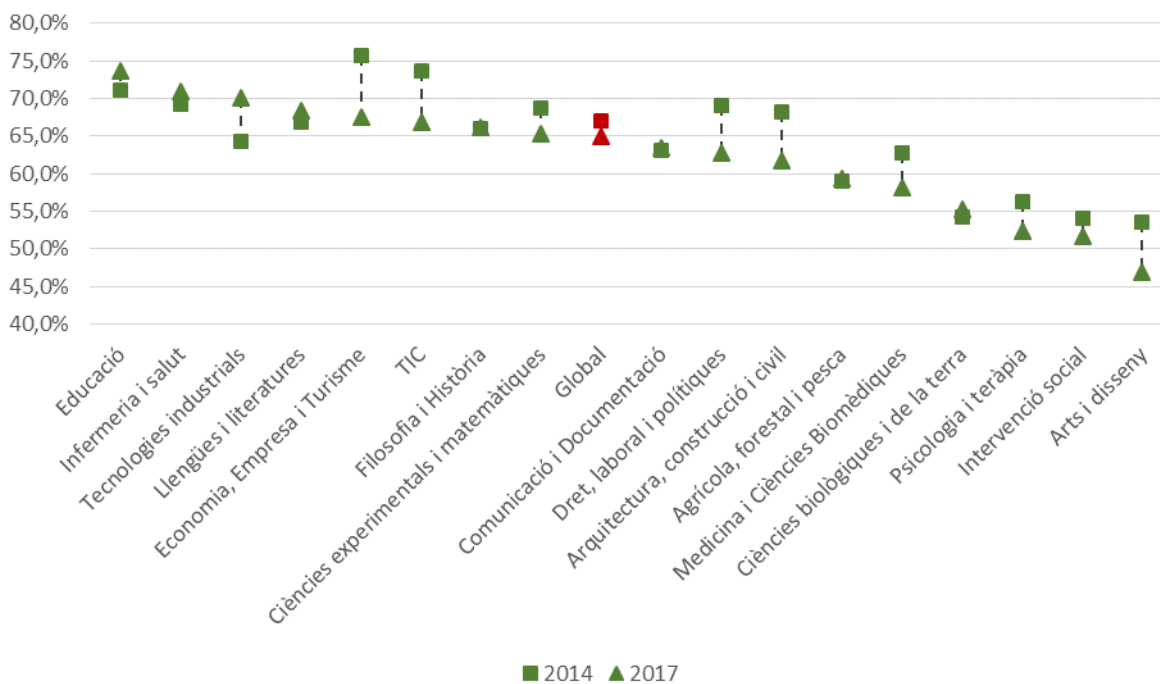


Figura 50. Evolució de la intenció de repetir el màster per subàmbit ampliat

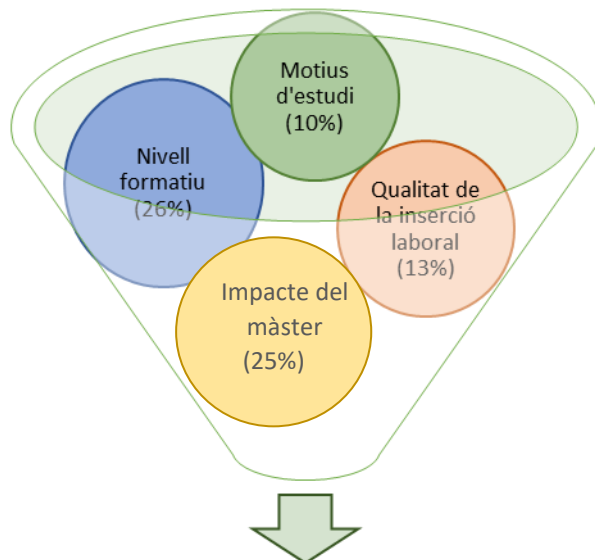


### Aproximadament 2 de cada 3 titulats repetirien el màster que han cursat

- Aquesta proporció, però, és la més baixa dels diferents nivells universitaris. Probablement, ho explicaria el fet que siguin estudis curts i l'àmplia oferta i especialització que els caracteritza.
- El percentatge de titulats que repetirien el màster ha disminuït lleugerament respecte del 2014, especialment en els subàmbits ampliat d'Economia, Empresa i Turisme; TIC; Dret, Laboral i Polítiques; Arquitectura, Construcció i Civil, i Arts i Disseny.
- En canvi, respecte del 2014, aquest percentatge creix sobretot en el subàmbit de Tecnologies Industrials.

## ■ Factors explicatius de la satisfacció

Figura 51. Principals factors explicatius de la intenció de repetir el màster per bloc de variables el 2017 (entre parèntesis, el percentatge de la variància explicada per cada bloc de variables)



	Factors més influents <sup>8</sup>	Coefficient exp(B)	Variància explicada
	Valoració de la formació teòrica (de 0 a 10)	1,25	
+	Funcions <b>específiques a la feina (sí o no)</b>	1,92	
	Augment de les oportunitats laborals (de 0 a 10)	1,15	34%
	Valoració de la formació pràctica (de 0 a 10)	1,08	
—	Valoració del desenvolupament de la creativitat (de 0 a 10)	1,06	
	Enriquiment acadèmic i professional (de 0 a 10)	1,06	

### Una bona formació teòrica i una adequació alta a la feina, factors que porten a tenir més satisfacció amb el màster

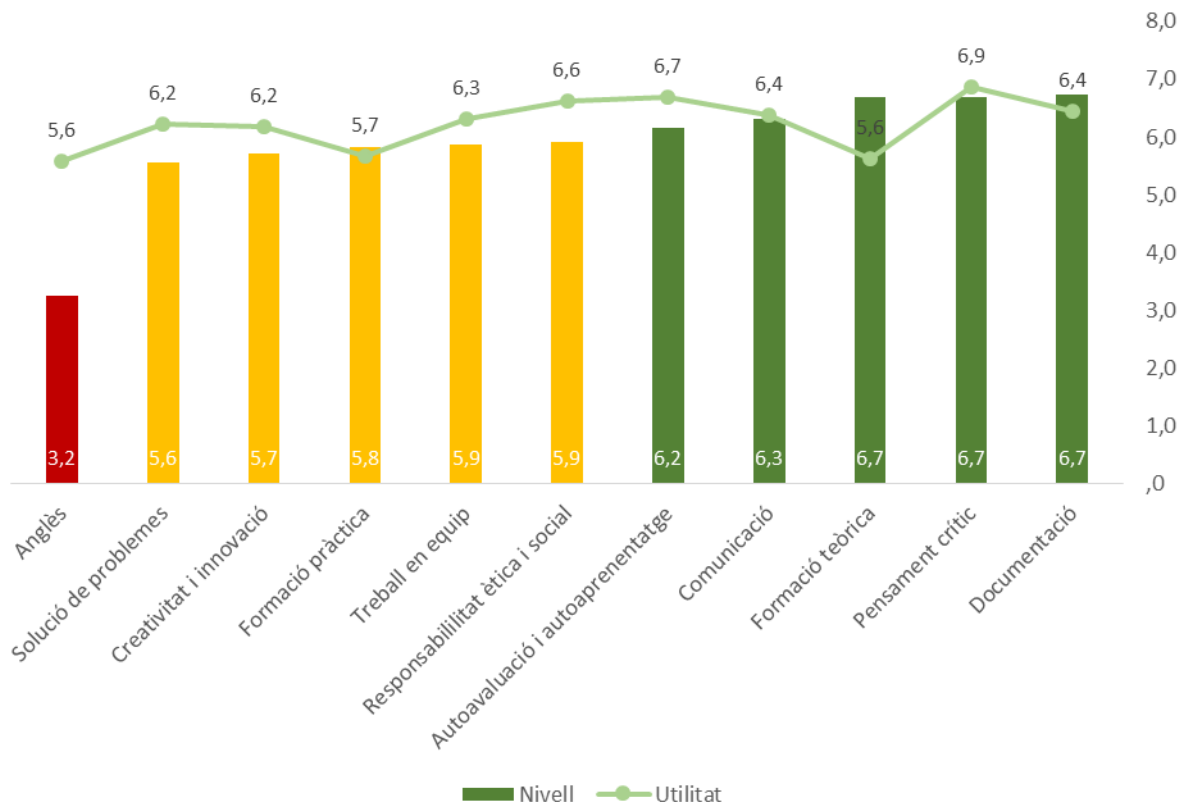
- Els titulats que realitzen funcions específiques presenten fins a 2 vegades més de probabilitats d'intenció de repetir el mateix màster. No obstant això, altres indicadors laborals (guanys, tipus de contracte...) no tenen relació amb la satisfacció amb el màster.
- La satisfacció amb el màster està estretament vinculada a la dimensió formativa, especialment a la formació teòrica: per cada punt addicional en la valoració, 1,25 vegades més de probabilitats d'intenció de repetir el màster.
- La dimensió formativa i la d'enriquiment professional tenen més pes en la satisfacció, en general, que la qualitat ocupacional o els motius que van portar a estudiar el màster.

<sup>8</sup> La selecció de les variables més influents s'ha realitzat mitjançant un procediment de *backwards best subset selection*. Els coeficients s'obtenen d'un model d'anàlisi de regressió logística dicotòmica, on la satisfacció amb el màster és la variable dependent (intenció de repetir o no), controlat per edat, sexe i subàmbit detallat.

## QUALITAT DE LA FORMACIÓ

### ■ **Nivell de formació i utilitat per a la feina**

Figura 52. Valoració del nivell de formació rebut (tots els titulats) i de la seva utilitat per a la feina (només els que desenvolupen funcions de nivell universitari) el 2017 (escala de 0 a 10)

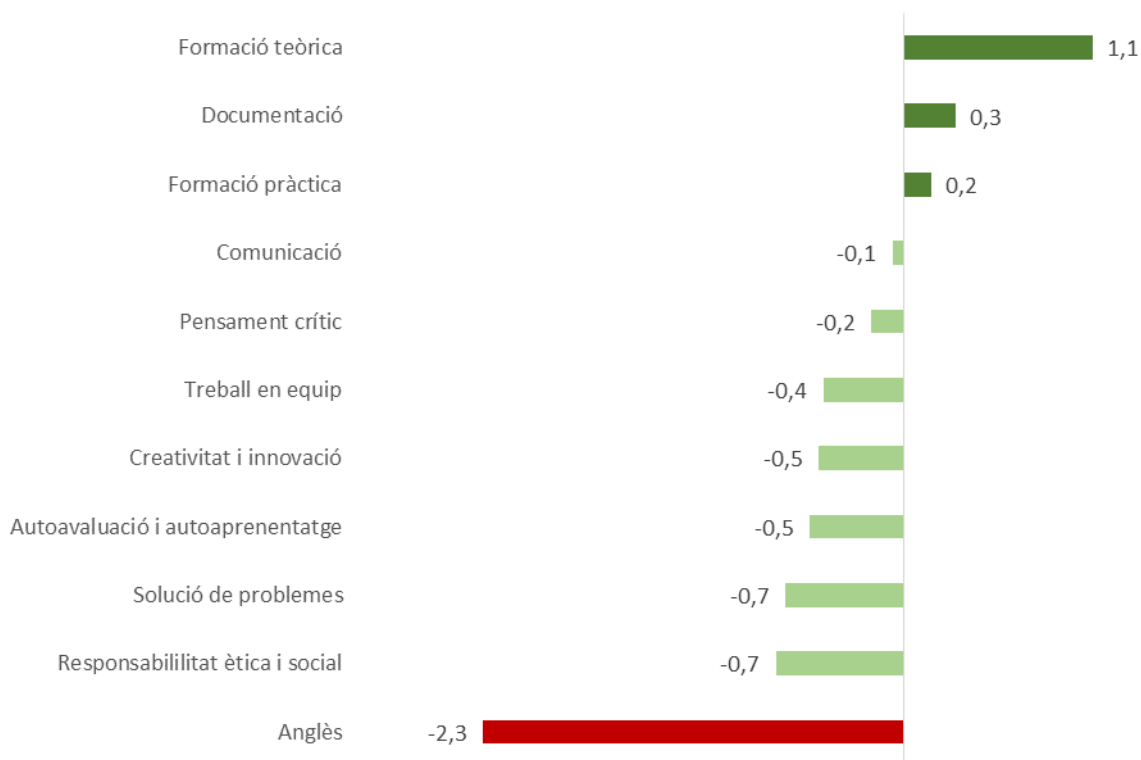


### **Pensament crític, autoavaluació i autoaprenentatge, i responsabilitat ètica i social són les competències més útils en el lloc de treball segons els titulats de màster**

- En el nivell formatiu, la meitat de les competències estan puntuades per sota de 6 sobre 10, com per exemple solució de problemes, creativitat o formació pràctica.
- Idiomes és la competència pendent del sistema formatiu superior. És la competència que rep globalment la puntuació més baixa, també pel que fa a la utilitat per a la feina.

## ■ Marge de millora, des de la perspectiva del dèficit de formació

Figura 53. Dèficit de formació: diferència entre la mitjana de nivell de formació rebut i la seva utilitat per a la feina (només entre els titulats de màster que desenvolupen funcions de nivell universitari)



### Idiomes continua sent la competència on més diferència hi ha entre el nivell de formació rebut i el que es necessita per treballar

- La responsabilitat ètica i social i la capacitat de resolució de problemes són competències també deficitàries des de la perspectiva del mercat laboral, encara que la diferència no arriba a 1 punt.
- D'altra banda, la formació teòrica (i, en menys mesura, la formació pràctica) obté un marge positiu en la relació entre nivell obtingut i utilitat per a la feina. Es forma millor en l'àmbit teòric que el que necessita el mercat de treball, segons la perspectiva dels titulats de màster recents. Això s'explica pel fet que la inserció laboral sovint és més genèrica que específica.

## ■ Ha millorat la formació dels màsters?

Taula 13. Evolució de la valoració del nivell de formació en competències transversals

	2014	2017	Diferència 2017-2014
Formació teòrica	6,8	6,7	-0,1
Formació pràctica	6,0	5,8	-0,1
Comunicació	6,4	6,3	-0,1
Treball en equip	6,0	5,9	-0,1
Solució de problemes	5,7	5,6	-0,1
Pensament crític	6,8	6,7	-0,1
Creativitat i innovació	5,9	5,7	-0,2
Documentació	6,9	6,7	-0,1
Anglès	3,2	3,2	0,0
Autoavaluació i autoaprenentatge	6,3	6,2	-0,1
Responsabilitat ètica i social	6,1	5,9	-0,2

### Entre el 2014 i el 2017 la tendència és negativa en gairebé totes les competències

- No obstant això, la disminució és molt reduïda i el període temporal disponible és de tres anys.
- La competència en anglès, que recordem que és la menys valorada, no presenta canvis respecte del 2014.



Taula 14. Puntuació del nivell de formació per àmbit de coneixement el 2017, i evolució respecte del 2014

	Humanitats		Ciències Socials		Ciències Experimentals		Salut		Enginyeries	
	2017	Dif.	2017	Dif.	2017	Dif.	2017	Dif.	2017	Dif.
Formació teòrica	6,9	0,0	6,6	-0,2	6,5	0,0	6,7	0,3	6,8	-0,1
Formació pràctica	5,4	0,0	5,8	-0,4	6,3	0,1	5,9	0,2	5,7	-0,1
Comunicació	6,8	0,3	6,2	-0,1	6,4	0,0	6,3	-0,1	6,2	-0,3
Treball en equip	5,0	0,0	6,0	-0,3	5,8	0,0	5,9	0,1	6,1	-0,1
Solució de problemes	4,9	0,0	5,6	-0,2	5,6	-0,1	5,5	0,1	6,0	0,0
Pensament crític	7,3	-0,1	6,6	-0,2	6,5	0,0	6,6	0,0	6,6	-0,1
Creativitat i innovació	6,1	-0,2	5,7	-0,3	5,4	-0,1	5,3	-0,1	5,9	-0,1
Documentació	7,3	0,2	6,4	-0,2	6,8	0,0	6,9	-0,1	6,8	-0,2
Anglès	2,9	0,2	2,8	-0,1	4,4	0,3	3,5	0,1	3,9	0,1
Autoaval. i autoaprenentatge	6,2	0,0	6,2	-0,2	6,0	-0,2	6,2	0,1	6,2	-0,1
Responsabilitat ètica i social	5,7	-0,2	6,1	-0,4	5,4	0,0	6,2	0,2	5,4	-0,3

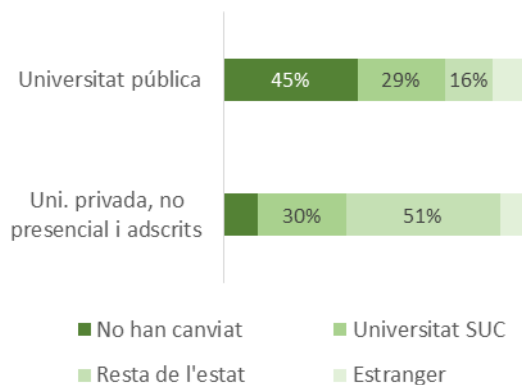
### Per àmbits, a Salut i a Humanitats la formació ha millorat lleugerament en algunes competències

- En canvi, a Ciències Socials la puntuació de la formació disminueix en totes les competències, i a Enginyeries en algunes.
- Posant la mirada en les competències, les que disminueixen en diferents àmbits són la responsabilitat ètica i social, l'autoavaluació i autoaprenentatge i la creativitat i innovació, que, recordem-ho, són algunes de les més valorades en el mercat de treball segons els titulats recents.
- Cal fer una menció de la competència en anglès, que, si bé és la competència amb una puntuació més baixa en tots els àmbits, ha augmentat lleugerament a Humanitats (tenia la puntuació mínima) i a Ciències Experimentals (tenia la puntuació màxima).

## TRAJECTÒRIES EDUCATIVES

### ■ Canvis d'universitat i d'àmbit de coneixement

Figura 54. Universitat de procedència de la titulació prèvia segons la naturalesa de la universitat del màster (2017)



Taula 15. Subàmbits que atreuen més percentatge d'alumnat de fora del SUC (2017)

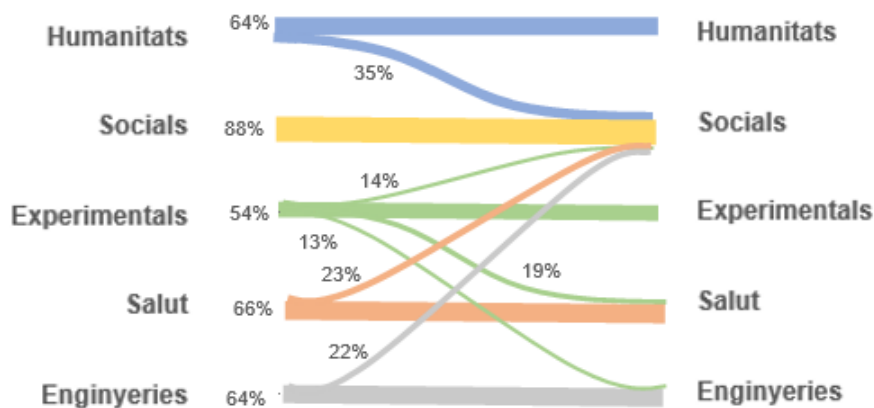
De la resta de l'Estat	De l'estranger
Adm. d'Empreses (59%)	Filolog. Estrangeres (30%)
Arts i Disseny	Arts i Disseny
Dret	Turisme
Esport, Nutrició i Fisioteràpia	Eng. Aeronàutica
Documentació (37%)	Adm. d'Empreses (19%)

op 5

### Gairebé 1 de cada 10 titulats de màster a Catalunya ha cursat els estudis previs en una universitat estrangera

- Els subàmbits que atreuen en més proporció aquest alumnat són Filologies Estrangeres, Arts i Disseny, i Turisme.
- Aproximadament 3 de cada 10 titulats canvien d'universitat dins del SUC mateix per cursar el màster. I uns 2 de cada 10 provenen d'universitats de la resta de l'Estat.
- A Ciències Experimentals, el 46% canvia d'àmbit de coneixement entre la titulació prèvia i el màster (el 19% canvia cap a Salut i el 14% cap a Ciències Socials). Però a Ciències Socials només canvia d'àmbit el 22%.

Figura 55. Canvis d'àmbit de coneixement entre la titulació prèvia i el màster (inclou només els canvis superiors al 10% de l'àmbit previ; només disponible per a universitats públiques)

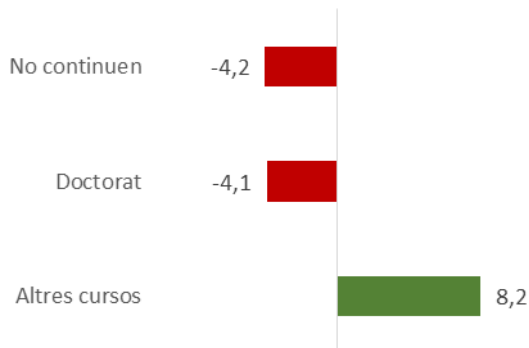


## ■ Continuació dels estudis de la població titulada de màster

Figura 56. Continuació dels estudis dels titulats de màster (2017)



Figura 57. Diferència entre el 2014 i el 2017 (en punts percentuals)



### Hi ha més continuació dels estudis després del màster, però perd pes el doctorat

- Aproximadament 7 de cada 10 titulats continuen estudiant després del màster (el 65%), 3 dels quals ho fan cap al doctorat (el 27%).
- En l'àmbit de Ciències Experimentals, més de la meitat dels titulats cursen estudis de doctorat després del màster. En canvi, en l'àmbit de Ciències Socials només ho fan el 15%.
- Dels 4 titulats de cada 10 que afirmen haver fet altres cursos, cap al 20% ha cursat un altre màster. També destaquen cursos d'especialització, postgraus, idiomes o fins i tot altres graus universitaris.

Figura 58. Núvol de conceptes en relació amb els titulats de màster que han realitzat "altres cursos" (2017)

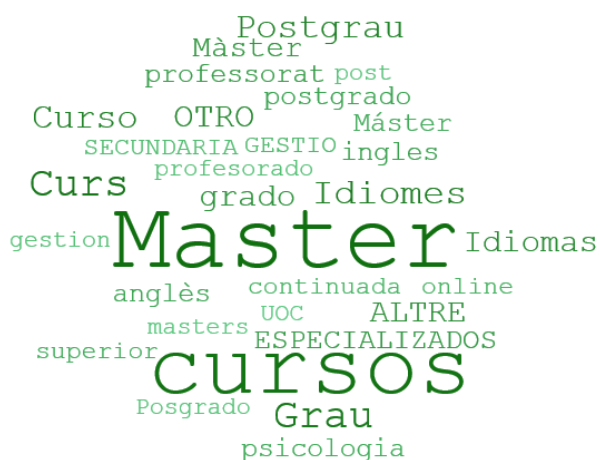
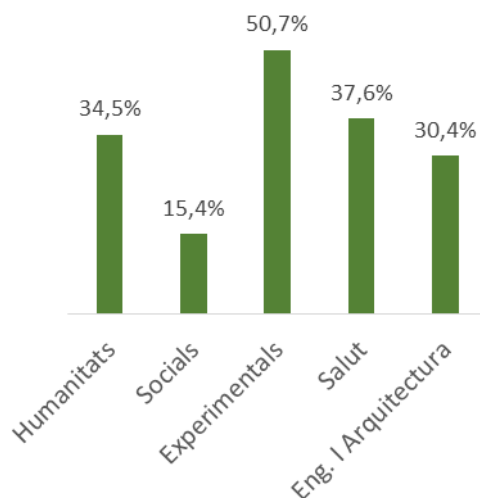


Figura 59. Percentatge de continuació dels estudis cap al doctorat per àmbit de coneixement (2017)



## CARACTERITZACIÓ DELS SUBÀMBITS DE CONEIXEMENT

### ■ Comparació per subàmbits

#### **Inserció laboral i satisfacció**

- Com es pot veure a la taula següent, a escala ocupacional els subàmbits vinculats a Informàtica, Administració d'Empreses, Medicina i Odontologia, Infermeria i Economia obtenen resultats significativament millors que la resta en la majoria d'indicadors.
- Els subàmbits d'Humanitats, com ara Història, Lingüística, Clàssiques i Comparada i Filologies Catalana i Castellana, o també altres subàmbits com Sociologia i Geografia, Ciències de la Terra i Psicologia, obtenen pitjors resultats comparativament que la resta.
- En termes d'intenció de repetir el màster, també Administració d'Empreses, Economia i Infermeria se situen per sobre de la resta. Entre els que es troben per sota trobem els subàmbits d'Arts i Disseny, Belles Arts, Sociologia i Geografia i alguns de l'àmbit de Ciències Experimentals.

#### **Qualitat de la formació**

- A la columna "Positiu qualitat formació" s'analitza quants ítems obtenen un resultat per sobre de la resta de subàmbits d'un total de 10 ítems (annex 1). D'aquesta manera podem observar quins subàmbits destaquen a escala formativa.
- Els subàmbits d'Administració d'Empreses, Infermeria, Turisme i Telecomunicacions destaquen en aquest sentit. També cal fer menció de les titulacions dels àmbits d'Humanitats i Ciències Experimentals, fet que contrasta amb els resultats més baixos a escala laboral.

#### **Impacte del màster respecte de la feina prèvia**

- A la columna "Positiu impacte màster" s'analitza quants ítems obtenen un resultat per sobre de la resta de subàmbits d'un total de 3 ítems (annex 1).
- En l'impacte analitzat destaquen Administració d'Empreses i Enginyeria Mecànica i Disseny Industrial. Destaca també l'impacte del màster en el subàmbit de Turisme, un subàmbit caracteritzat per puntuacions més baixes en els indicadors d'inserció laboral en el cas dels graus.

#### **El cas de Turisme**

- Turisme és un cas a remarcar. En els graus no destaca a escala formativa i presenta un IQO i una intenció de repetir la carrera dels més baixos del sistema (AQU Catalunya, 2017b). En canvi, en els màsters destaca a escala formativa respecte dels altres subàmbits, presenta un IQO mitjà i una intenció de repetir el màster per sobre de la dels graus homòlegs, quan normalment succeeix a la inversa.

Taula 16. Comparació de la inserció laboral i la qualitat de la formació per subàmbits detallats (2017)<sup>9</sup>

	% ocupats	% funcions específiques màster	% treballant a temps complet	% amb contracte fix	Guanyos mitjans	Índex de Qualitat Ocupacional	% titulats que repetirien el títol	Positiu qualitat formació (sobre 10)	Positiu impacte màster (sobre 3)
10101 Història	●	●	●	●	●	●	●	4	0
10102 Filosofia i Humanitats	●	●	●	●	●	●	●	4	0
10201 Lingüística, Clàssiques i Comparada	●	●	●	●	●	●	●	4	0
10202 Filologia Catalana i Castellana	●	●	●	●	●	●	●	1	0
10203 Filologies Estrangeres	●	●	●	●	●	●	●	5	0
10301 Belles Arts	●	●	●	●	●	●	●	0	0
10302 Arts i Disseny	●	●	●	●	●	●	●	0	0
20101 Economia	●	●	●	●	●	●	●	3	1
20102 Administració d'Empreses	●	●	●	●	●	●	●	7	3
20103 Turisme	●	●	●	●	●	●	●	6	2
20201 Dret	●	●	●	●	●	●	●	2	0
20202 Laboral	●	●	●	●	●	●	●	1	0
20203 Polítiques	●	●	●	●	●	●	●	3	1
20204 Sociologia i Geografia	●	●	●	●	●	●	●	2	0
20301 Comunicació	●	●	●	●	●	●	●	0	0
20302 Documentació	●	●	●	●	●	●	●	0	1
20402 Pedagogia i Psicopedagogia	●	●	●	●	●	●	●	2	0
20501 Treball i Educació Social	●	●	●	●	●	●	●	0	0
20502 Psicologia Social	●	●	●	●	●	●	●	1	0
30101 Ciències Biològiques	●	●	●	●	●	●	●	3	1
30102 Ciències de la Terra	●	●	●	●	●	●	●	2	0
30201 Química	●	●	●	●	●	●	●	4	0
30202 Física i Matemàtiques	●	●	●	●	●	●	●	4	1
40101 Esport, Nutrició i Fisioteràpia	●	●	●	●	●	●	●	0	0
40102 Infermeria	●	●	●	●	●	●	●	7	1
40103 Personal Sanitari	●	●	●	●	●	●	●	0	0
40201 Psicologia	●	●	●	●	●	●	●	0	0
40202 Teràpia i Rehabilitació	●	●	●	●	●	●	●	0	0
40301 Medicina i Odontologia	●	●	●	●	●	●	●	3	0
40302 Farmàcia, Veterinària i Biomedicina	●	●	●	●	●	●	●	2	0
50101 Arquitectura	●	●	●	●	●	●	●	3	0
50102 Edificació	●	●	●	●	●	●	●	1	0
50103 Enginyeria de la Construcció	●	●	●	●	●	●	●	0	0
50104 Enginyeria Civil	●	●	●	●	●	●	●	0	0
50202 Enginyeria Aeronàutica	●	●	●	●	●	●	●	1	0
50203 Eng. Electrònica i Automàtica	●	●	●	●	●	●	●	0	1
50204 Eng. Mecànica i Disseny Industrial	●	●	●	●	●	●	●	3	3
50205 Enginyeria Química i de Materials	●	●	●	●	●	●	●	3	2
50206 Enginyeria Industrial i Organització	●	●	●	●	●	●	●	0	1
50301 Telecomunicacions	●	●	●	●	●	●	●	6	1
50302 Informàtica	●	●	●	●	●	●	●	5	2
50401 Agrícola i Producció d'Aliments	●	●	●	●	●	●	●	1	0
50402 Forestals	●	●	●	●	●	●	●	0	0

<sup>9</sup> L'indicador representa el resultat de la prova d'hipòtesi per a la diferència de mitjanes poblacionals entre dos grups (el subàmbit concret vs. la resta). Considerem com a contrast principal, o hipòtesi nul·la, la igualtat de mitjanes poblacionals. L'execució del mètode *bootstrap* es realitza amb una confiança del 95%. El color groc indica absència de diferències, el verd indica una puntuació més alta per al subàmbit i el vermell, una puntuació més baixa per al subàmbit.

## ■ Índex de qualitat ocupacional (IQO)<sup>10</sup>

Taula 17. Ordenació dels subàmbits detallats ( $n > 10$ ) segons l'IQO mitjà (2017)

		IQO
Top 10	20102 Administració d'Empreses	72,9
	50206 Enginyeria Industrial i Organització	70,4
	50201 Enginyeria Naval	70,4
	20101 Economia	70,0
	40102 Infermeria	68,9
	50301 Telecomunicacions	68,4
	50302 Informàtica	68,1
	40301 Medicina i Odontologia	67,9
	50203 Enginyeria Electrònica i Automàtica	67,6
	20201 Dret	66,5
	40103 Personal Sanitari	66,2
	50205 Enginyeria Química i de Materials	65,7
	50204 Enginyeria Mecànica i Disseny Industrial	65,6
	20302 Documentació	64,8
	30202 Física i Matemàtiques	64,5
	50103 Enginyeria de la Construcció	64,3
	50104 Enginyeria Civil	63,9
	50202 Enginyeria Aeronàutica	63,2
	20202 Laboral	62,5
	50101 Arquitectura	61,4
	40302 Farmàcia, Veterinària i Biomedicina	61,3
	20103 Turisme	61,2
	50102 Edificació	60,3
	30201 Química	60,2
	50401 Agrícola i Producció d'Aliments	58,9
	50402 Forestals	58,7
	10203 Filologies Estrangeres	58,6
10302 Arts i Disseny	58,2	
20501 Treball i Educació Social	58,1	
20203 Polítiques	58,0	
40201 Psicologia	57,6	
20502 Psicologia Social	57,5	
30101 Ciències Biològiques	57,3	
10102 Filosofia i Humanitats	57,3	
Bottom 10	20402 Pedagogia i Psicopedagogia	57,2
	40101 Esport, Nutrició i Fisioteràpia	57,1
	20301 Comunicació	54,9
	10202 Filologia Catalana i Castellana	53,5
	40202 Teràpia i Rehabilitació	53,5
	20204 Sociologia i Geografia	52,9
	10201 Lingüística, Clàssiques i Comparada	52,5
	10301 Belles Arts	50,1
10101 Història	49,5	
30102 Ciències de la Terra	49,2	

<sup>10</sup> L'índex de qualitat ocupacional (IQO) es construeix a partir de diferents indicadors: contracte, satisfacció amb la feina, retribució i adequació. Pren valors de 0 a 100, on valors més elevats indiquen millor qualitat ocupacional. Per a més detalls, vegeu Corominas et al. (2012).

## ■ Intenció de repetir el màster

Taula 18. Ordenació dels subàmbits detallats ( $n > 10$ ) segons la intenció de repetir el màster (2017)

		Sí
Top 10	30202 Física i Matemàtiques	77,1%
	20302 Documentació	75,1%
	20101 Economia	74,3%
	20102 Administració d'Empreses	73,8%
	40102 Infermeria	73,5%
	20202 Laboral	72,8%
	20402 Pedagogia i Psicopedagogia	72,5%
	50302 Informàtica	72,3%
	50201 Enginyeria Naval	71,4%
	50204 Enginyeria Mecànica i Disseny Industrial	70,8%
	50205 Enginyeria Química i de Materials	70,8%
	10201 Lingüística, Clàssiques i Comparada	69,9%
	10102 Filosofia i Humanitats	69,6%
	20201 Dret	68,9%
	50101 Arquitectura	67,8%
	40301 Medicina i Odontologia	67,3%
	50103 Enginyeria de la Construcció	67,3%
	10203 Filologies Estrangeres	66,5%
	50301 Telecomunicacions	66,4%
	10202 Filologia Catalana i Castellana	66,1%
	40101 Esport, Nutrició i Fisioteràpia	65,8%
	10101 Història	64,6%
	50203 Enginyeria Electrònica i Automàtica	64,3%
	40103 Personal Sanitari	64,1%
	50206 Enginyeria Industrial i Organització	63,5%
	50202 Enginyeria Aeronàutica	63,3%
	50104 Enginyeria Civil	63,2%
20204 Sociologia i Geografia	60,3%	
50401 Agrícola i Producció d'Aliments	60,2%	
20203 Polítiques	60,0%	
20301 Comunicació	59,6%	
30201 Química	59,1%	
20501 Treball i Educació Social	58,6%	
40302 Farmàcia, Veterinària i Biomedicina	56,0%	
Bottom 10	30101 Ciències Biològiques	55,3%
	40201 Psicologia	54,6%
	10302 Arts i Disseny	54,5%
	30102 Ciències de la Terra	53,8%
	20103 Turisme	52,4%
	40202 Teràpia i Rehabilitació	51,1%
	20502 Psicologia Social	50,2%
	50402 Forestals	44,0%
	10301 Belles Arts	40,7%
50102 Edificació	31,4%	

## COMPARACIÓ DE LA INSERCIÓ LABORAL PER SEXE

### **En la major part de les diferències laborals entre sexes, les dones presenten valors més baixos**

- El 25% dels contrastos són significatius, és a dir, hi ha diferències en la inserció laboral o la satisfacció segons el sexe. Per al 75% restant no s'han trobat diferències significatives entre homes i dones pel que fa a les variables analitzades.
- D'aquests contrastos significatius, la majoria (el 81%) assenyala que els homes tenen un millor indicador d'inserció laboral o de satisfacció en comparació amb les dones. Això fins i tot es produeix en subàmbits altament feminitzats, com són Belles Arts, Infermeria o Psicologia.
- Els subàmbits on són les dones les que presenten puntuacions més altes que els homes en algun indicador són: Filologies Estrangeres, Polítiques, Treball i Educació Social, Física i Matemàtiques, i Enginyeria Aeronàutica.
- De les variables analitzades, la vinculada al salari mostra diferències entre sexes més generalitzades (inclou només l'ocupació a temps complet). La majoria són a favor dels homes, cosa que apunta el fenomen de la bretxa salarial, però en quatre subàmbits trobem la relació inversa.
- En la proporció de treball a temps complet només s'obtenen contrastos a favor dels homes.



Taula 19. Comparació de cada subàmbit detallat segons el sexe de la persona titulada de màster (2017)<sup>11</sup>

	% ocupats	% funcions específiques màster	% treballant a temps complet	% amb contracte fix	% amb guanys superiors als 2.000 € mensuals	Índex de Qualitat Ocupacional	% titulats que repetirien el títol
10101 Història			H				H
10102 Filosofia i Humanitats			H		H		H
10201 Lingüística, Clàssiques i Comparada							H
10202 Filologia Catalana i Castellana				H			H
10203 Filologies Estrangeres					D	D	
10301 Belles Arts	H		H				
10302 Arts i Disseny			H		H	H	
20101 Economia							
20102 Administració d'Empreses					H	H	H
20103 Turisme					H	H	
20201 Dret							
20202 Laboral		D	H	H	H		
20203 Polítiques						D	
20204 Sociologia i Geografia							
20301 Comunicació							
20302 Documentació	D		H		H		
20402 Pedagogia i Psicopedagogia	H		H	H	H		H
20501 Treball i Educació Social					D		
20502 Psicologia Social			H				
30101 Ciències Biològiques		H		D			
30102 Ciències de la Terra	H					H	
30201 Química							
30202 Física i Matemàtiques		D					
40101 Esport, Nutrició i Fisioteràpia					H		
40102 Infermeria		H			H		
40103 Personal Sanitari							
40201 Psicologia		H			H	H	
40202 Teràpia i Rehabilitació	D			H	D		
40301 Medicina i Odontologia		H	H		H	H	
40302 Farmàcia, Veterinària i Biomedicina				H	H		H
50101 Arquitectura			H	D	H		
50102 Edificació						H	
50103 Enginyeria de la Construcció		H			H		
50104 Enginyeria Civil							
50202 Enginyeria Aeronàutica				D	D		
50203 Eng. Electrònica i Automàtica		H					
50204 Eng. Mecànica i Disseny Industrial			H	H			D
50205 Enginyeria Química i de Materials							
50206 Enginyeria Industrial i Organització							
50301 Telecomunicacions							
50302 Informàtica		H	H	H			H
50401 Agrícola i Producció d'Aliments	H						H
50402 Forestals				H			

<sup>11</sup> L'indicador representa el resultat de la prova d'hipòtesi per a la diferència de mitjanes poblacionals entre dos grups (dones vs. homes per a cada subàmbit). Considerem com a contrast principal, o hipòtesi nul·la, la igualtat de mitjanes poblacionals. La prova *t* de Student es realitza amb una confiança del 95%. D = més alt per a les dones; H = més alt per als homes.

## BIBLIOGRAFIA

AQU CATALUNYA (2017a) *La inserció laboral dels doctors i doctores de les universitats catalanes*. Barcelona: AQU Catalunya. <[http://www.aqu.cat/doc/doc\\_89088268\\_1.pdf](http://www.aqu.cat/doc/doc_89088268_1.pdf)>.

AQU CATALUNYA (2017b) *La inserció laboral dels graduats i graduades de les universitats catalanes*. Barcelona: AQU Catalunya. <[http://www.aqu.cat/doc/doc\\_56174010\\_1.pdf](http://www.aqu.cat/doc/doc_56174010_1.pdf)>.

COROMINAS, E.; VILLAR, E.; SAURINA, C.; FÀBREGAS, M. (2012) “Construcción de un Índice de Calidad Ocupacional (ICO) para el análisis de la inserción profesional de los graduados universitarios”. A: *Revista de Educación*, núm. 357, pàg. 351-374.

OECD (2016) *Education at a Glance 2016: OECD Indicators*. París: OECD Publishing. <<http://dx.doi.org/10.187/eag-2016-en>>.

## FITXA TÈCNICA

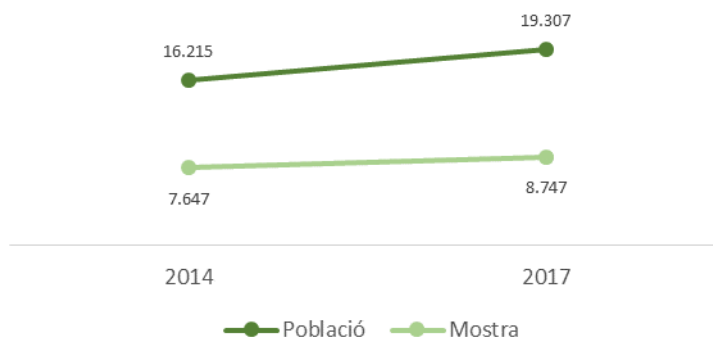
### Enquesta a titulats de màster<sup>12</sup>

<b>Població</b>	Persones que es van titular de màsters universitaris els cursos 2011-2012 i 2012-2013
<b>Període de l'enquesta</b>	De l'1/02/17 al 28/04/17
<b>Durada mitjana de l'enquesta</b>	Si treballa: 15'16"

<b>UNIVERSITATS PÚBLIQUES</b>	<b>Població contactable</b>	<b>Mostra</b>	<b>Resposta</b>	<b>Error mostral</b>
Universitat de Barcelona	5.690	2.674	47,0%	1,41%
Universitat Autònoma de Barcelona	3.012	1.422	47,2%	1,93%
Universitat Politècnica de Catalunya	1.764	764	43,3%	2,72%
Universitat Pompeu Fabra	1.285	463	36,0%	3,72%
Universitat de Girona	743	382	51,4%	3,57%
Universitat de Lleida	698	383	54,9%	3,44%
Universitat Rovira i Virgili	1.300	604	46,5%	2,98%
<b>Total</b>	<b>14.492</b>	<b>6.861</b>	<b>47,3%</b>	<b>0,88%</b>

### UNIVERSITATS PRIVADES

Universitat de Vic - Universitat Central de Catalunya	299	169	56,5%	5,08%
Universitat Ramon Llull	1.698	659	38,8%	3,05%
Universitat Oberta de Catalunya	1.235	678	54,9%	2,58%
Universitat Internacional de Catalunya	273	94	34,4%	8,37%
Universitat Abat Oliba CEU	114	52	45,6%	10,27%
<b>Total</b>	<b>3.619</b>	<b>1.483</b>	<b>41,0%</b>	<b>2,00%</b>
Centres adscrits (tant a universitats públiques com privades)	1.196	403	33,7%	4,06%
<b>TOTAL ESTUDI</b>	<b>19.307</b>	<b>8.747</b>	<b>45,3%</b>	<b>0,79%</b>



<sup>12</sup> Les dades que es presenten en aquest informe estan ponderades per codi d'ensenyament i unitat mostral, en funció de la mostra obtinguda durant el treball de camp.

## ANNEX 1

### **Indicadors de qualitat de la formació incorporats al comptador**

---

Formació teòrica

---

Visió internacional de la disciplina

---

Formació pràctica

---

Comunicació científicoprofessional

---

Treball en equip

---

Solució de problemes

---

Creativitat i innovació

---

Pensament crític

---

Autoavaluació i aprenentatge continu

---

Anglès

---

### **Indicadors d'impacte del màster incorporats al comptador**

---

Millora dels guanys

---

Desenvolupament de nous projectes o línies

---

Establiment de nous contactes

---

## **EQUIP DE REDACCIÓ**

### **Redacció**

Dani Torrents Vilà	Gestor de projectes de l'Àrea d'Internacionalització i Generació del Coneixement
Anna Prades Nebot	Gestora de projectes de l'Àrea d'Internacionalització i Generació del Coneixement
Lorena Bernàldez Arjona	Tècnica de gestió de l'Àrea d'Internacionalització i Generació del Coneixement
Maribel Quirós Carrero	Tècnica informàtica de l'Àrea d'Informàtica



### **Col·laboració**

Maria Giné Soca	Secretària d'AQU Catalunya i del Consell de Govern
Martí Casadesús Fa	Director

Agència per a la Qualitat del Sistema Universitari de Catalunya  
Abril de 2018 · AQU-3-2018



Agència  
per a la Qualitat  
del Sistema Universitari  
de **Catalunya**

 [www.aqu.cat](http://www.aqu.cat)  
 [@aqucatalunya](https://twitter.com/aqucatalunya)