



Memòria de l'EPSEB Curs 2022-2023

Índex

Presentació	4
Qui som	6
L'Escola	6
Ubicació	6
Òrgans de govern	6
Equip directiu	6
Professorat representant i delegat de l'Escola a la UPC	6
Junta d'Escola	7
Comissió Permanent	8
Comissió Acadèmica	9
Membres convidats	9
Comissió d'Avaluació	9
Comissió de Qualitat	10
Altres òrgans col·legiats	11
Comissió acadèmica del grau en Enginyeria en Geoinformació i Geomàtica	11
Comissió acadèmica del màster universitari en Seguretat i Salut en el Treball: Prevenció de Riscos Laborals.....	11
Comissió de Millora dels Projectes d'Equipaments Docents	11
Departaments amb docència a l'EPSEB	12
Professorat de l'Escola	13
Departament d'Enginyeria Civil i Ambiental.....	13
Departament d'Enginyeria de Projectes i de la Construcció	13
Departament d'Enginyeria Electrònica	13
Departament de Física	13
Departament de Màquines i Motors Tèrmics	13
Departament de Matemàtiques	13
Departament d'Organització d'Empreses	13
Departament de Representació Arquitectònica	14
Departament de Resistència de Materials i Estructures a l'Enginyeria.....	14
Departament de Tecnologia de l'Arquitectura.....	14
Departament de Teoria i Història de l'Arquitectura i Tècniques de Comunicació	14
Departament d'Urbanisme i Ordenació del Territori	14
Universitat de Barcelona	14
Universitat Pompeu Fabra	14
Categories del PDI	15
Personal d'administració i serveis	15
Unitat Transversal de Gestió de l'Àmbit d'Edificació de Barcelona	15
Altres serveis	16
Amb què ho fem	17
Totes les unitats, serveis, delegació d'estudiantat i associacions	17
Unitats especialitzades	17
Planificació i Gestió d'Estudis de Grau i de Màster	17
Recursos i Serveis i Suport a la Gestió de la Recerca i Transferència de Resultats.....	17
Suport Institucional i Relacions Externes	19
Serveis de Tecnologies de la Informació i la Comunicació (TIC).....	19

Suport als laboratoris.....	20
Unitats funcionals	21
Serveis externs.....	22
Biblioteca.....	22
Servei d'esmorzars i dinars	22
Servei de les màquines de venda automàtica de productes alimentaris i begudes.....	22
Serveis de neteja i vigilància	22
Punts de reciclatge	22
Fonts d'aigua a l'Escola.....	23
Gestió dels residus generats de paper per a la seva destrucció i posterior reciclatge	23
Servei de reprografia	23
Delegació d'Estudiants	23
Associacions d'estudiants.....	24
ATSF — Arquitectura Tècnica Sense Fronteres.....	24
Club d'Esports	28
Geòmetres sense fronteres	28
Club UPC Alumni EPSEB.....	28
Què fem	29
Les titulacions que s'imparteixen a l'Escola, mobilitat i activitats acadèmiques	29
Titulacions de l'EPSEB	29
Grau en Arquitectura Tècnica i Edificació.....	29
Grau en Enginyeria en Geoinformació i Geomàtica	30
Màster universitari en Construcció Avançada en l'Edificació.....	30
Màster universitari en Diagnosi i Tècniques d'Intervenció en l'Edificació	31
Màster universitari en Gestió de l'Edificació	31
Màster universitari en Seguretat i Salut en el treball: Prevenció de Riscos Laborals	31
Mobilitat internacional i nacional.....	32
Actes acadèmics, activitats d'extensió universitària i premis i distincions rebuts pel personal i l'estudiantat de l'Escola	34
Actes Institucionals.....	34
Concursos	34
Conferències i Ponències.....	34
Congressos, Jornades i Fires	34
Cursos, Seminaris i Tallers.....	35
Exposicions	35
Internacionalització.....	35
Orientació Professional	36
Premis i distincions.....	36
Promoció	37
Responsabilitat Social	37
Setmana Cultural.....	38
Visites.....	38
Vocacions STEAM.....	38
Com ho fem.....	40
Exposició de polítiques, recursos i recerca	40
Política de qualitat de l'Escola	40
Recursos econòmics	40
Pressupost capítol II — 2023.....	40

Què aconseguim.....	42
Recull de resultats	42
Indicadors de Qualitat.....	42
Punts per activitats de recerca (PAR) del 2022 del professorat adscrit a l'EPSEB	43
Evolució dels PAR del centre ⁽¹⁾	44
Producció científica	44
Indicadors generals de la unitat de Planificació i Gestió d'Estudis de Grau i Màster.....	45
Indicadors generals de la unitat de Recursos i Serveis i Suport a la Gestió de la Recerca i Transferència de Resultats.....	46
Indicadors generals dels Serveis de Tecnologies de la Informació i la Comunicació (TIC).....	53
Indicadors generals de la unitat de Suport Institucional i Relacions Externes.....	54
Indicadors generals de les unitats funcionals de l'EPSEB.....	56
Indicadors generals del Servei de Biblioteca.....	59



Presentació

L'EPSEB (Escola Politècnica Superior d'Edificació de Barcelona) és una institució d'educació superior situada a la ciutat de Barcelona, Espanya, que ofereix cursos en Enginyeria en Geoinformació i Geomàtica, Tecnologia en l'Arquitectura i l'Edificació i la Prevenció de Riscos Laborals.

El curs 2022-2023 s'ha caracteritzat per la normalitat acadèmica. La memòria del curs 2022-2023 de l'EPSEB és un document que recull les activitats i projectes desenvolupats per l'Escola durant aquest període. Aquesta memòria inclou informació sobre les iniciatives pedagògiques, les col·laboracions amb altres entitats, els esdeveniments esportius i culturals organitzats i altres activitats destacades. A través d'aquest document es vol reflectir el compromís de l'Escola per millorar la qualitat de l'educació i oferir una formació completa i enriquidora a tot l'estudiantat.

A les línies següents trobareu les principals actuacions en els àmbits clau de la nostra Escola. Fer memòria del curs 2022-2023 és retre comptes, però també és fer visible la capacitat de l'Escola com a actor fonamental en el món professional i social. Ja portem quatre cursos amb un pla d'estudis modificat al grau en Arquitectura Tècnica i Edificació. Ha estat un repte posar en marxa el treball per projectes, un compendi de síntesi de diferents assignatures, que es denominen tallers. S'ha realitzat una reunió d'avaluació i resum d'activitats entre els nou tallers que componen els vuit quadrimestres de la titulació. Després de tres cursos de canvis continus, comencem l'estat estacionari i la normalitat.

Som moltes i molts els qui pensem que estem en un moment clau i que les decisions estratègiques dels propers anys seran molt transcendents. Per tant, hem de meditar serenament sobre el nostre futur, teixir aliances fortes i duradores i ser coprotagonistes d'aquests canvis, posant el nostre coneixement i les nostres capacitats al servei d'una societat més pròspera, justa, integradora i sostenible. Tanmateix, en el futur, la digitalització, la intel·ligència artificial i l'aprenentatge automàtic tindran un paper cada vegada més important en el sector de l'educació. Es preveu que aquestes tecnologies permetran una millor planificació i disseny de les edificacions, una gestió més eficient de l'energia i dels recursos, així com una millor eficiència en la construcció i manteniment dels edificis. La digitalització permetrà la creació de models digitals detallats i precisos de les edificacions, el que facilitarà la seva planificació, disseny i construcció. Això també permetrà l'ús de tecnologies de realitat virtual i augmentada per millorar la visualització i la comunicació de les idees. Per això tenim a l'Escola un centre, *Architectural Representation Center (ARC)*, compartit amb l'Escola Tècnica Superior d'Arquitectura de Barcelona (ETSAB), que ajudarà al professorat a desenvolupar les seves habilitats docents en aquest sentit que hem anunciat. En general, es preveu que aquestes tecnologies ajudin a crear edificis més sostenibles, eficients i intel·ligents, que satisfacin les necessitats dels usuaris de manera més efectiva i que tinguin un menor impacte ambiental.

S'han realitzat les avaluacions corresponents per a l'acreditació per l'Agència per a la Qualitat del Sistema Universitari de Catalunya (AQU Catalunya) del grau en Arquitectura Tècnica i Edificació i del grau en

Enginyeria en Geoinformació i Geomàtica. La valoració del Comitè d'Avaluació Externa va ser positiva encara que van constatar la manca de professorat a temps complet. L'informe definitiu ja ha arribat i és públic a l'apartat de qualitat del web del centre. L'acreditació és un procés obligatori per a totes les titulacions universitàries que permet la millora continua d'aquestes degut al grau d'anàlisi que es demana. Aquest curs 2022-2023 hem començat la verificació per l'*Agencia Nacional de Evaluación y Acreditación* (ANECA) del nou màster universitari en Desenvolupament i Gestió d'Actius d'Immobiliaris.

En general, l'Escola pateix una pèrdua continuada del seu professorat a temps complet una mica superior al conjunt de la Universitat. Per això és important buscar aliances per nodrir-se de nou professorat de qualitat acadèmica i a temps complet. D'altra banda, creiem que hem fet un gran esforç dedicant casi tots els nostres recursos en millorar les aules i l'edifici per a l'estudiantat.

Pel que fa a la matriculació, durant el curs 2022-2023 hi hagut una bona acollida d'estudiantat de nou accés al grau en Arquitectura Tècnica i Edificació, superant-se lleugerament la demanda de places al juny i amb nota de tall de 7,8 i també al grau d'Enginyeria en Geoinformació i Geomàtica, que hem superat les expectatives, omplint la matrícula al juny. També els quatre màsters que ofereix l'Escola han tingut una bona acollida, trobant-se tots ells per sobre de la vintena d'estudiants.

L'activitat de recerca a la Universitat es mesura en Punts per Activitats de Recerca (PAR). L'EPSEB, així com el conjunt de professorat amb vinculació principal, ha disminuït la producció de recerca donada la continua pèrdua de professorat. Per altra banda, la internacionalització del nostre estudiantat ha augmentat, essent encara insuficient. Probablement, el proper curs, s'haurà de revisar el Pla Estratègic de l'Escola i millorar la internacionalització de l'estudiantat.

També és important destacar la gran quantitat de convenis de col·laboració educativa que ha realitzat la nostra Escola i l'alt grau de valoració que les empreses fan del nostre estudiantat en pràctiques, així com els nombrosos projectes de Col·laboració pel Desenvolupament. Voldria agrair a tot el personal de l'Escola l'esforç realitzat per arribar a bon port i per haver fet possible que l'Escola continuï essent un referent per a la societat, només cal mirar el gran nombre d'entrades que tenen les xarxes socials del nostre centre.

Inmaculada Rodríguez Cantalapiedra
Directora de l'EPSEB



Qui som

L'Escola

Ubicació

L'Escola Politècnica Superior d'Edificació de Barcelona està situada just al principi de l'Avinguda Diagonal, a la Zona Universitària (districte de Les Corts), a l'Avinguda Doctor Marañón, 44-50, 08028 Barcelona, i el seu telèfon de contacte és 934016300, i el correu electrònic és informacio.epseb@upc.edu. El seu web és <https://epseb.upc.edu/>

Òrgans de govern

Els òrgans de govern de l'Escola estan regulats pel Reglament d'organització i funcionament del centre. Són elegits democràticament per cada un dels estaments que la componen, i són els següents:

Equip directiu

El director o directora és la màxima autoritat executiva de l'EPSEB, en té la representació i executa els acords dels òrgans col·legiats de govern de l'Escola. L'equip directiu, nomenat pel director o directora, té funció directiva i de govern.

Inmaculada Rodríguez Cantalapiedra	Directora
Pedro Sarró García	Secretari acadèmic
Juan José Rodríguez Jordana	Subdirector Acadèmic i de Qualitat
Blas Echebarria Domínguez	Subdirector cap d'estudis del grau en Arquitectura Tècnica i Edificació i d'Estudiantat
Rogelio López Bravo	Subdirector cap d'estudis del grau en Enginyeria en Geoinformació i Geomàtica i del màster universitari en Seguretat i Salut en el Treball: Prevenció de Riscos Laborals
Laia Haurie Ibarra	Subdirectora d'Internacionalització i cap d'estudis de Màsters
Montserrat Bosch González (fins el 30/9/2022) Jaume Guixà Mora (des del 21/10/2022)	Subdirector de Política Científica, Responsabilitat Social i Promoció
Susana Morente Gil	Cap de la UTG de l'Àmbit d'Edificació de Barcelona

Professorat representant i delegat de l'Escola a la UPC

(des del 21/10/2022)

- **Representant d'Igualtat:** Laia Haurie Ibarra
- **Representant d'Inclusió:** Rogelio López Bravo
- **Representant de Sostenibilitat:** Jaume Guixà Mora
- **Representant d'Equitat:** Blas Echebarria Domínguez
- **Representant del pla de Llengües:** Juan José Rodríguez Jordana
- **Representant d'Emprenedoria:** Jordi Vilajosana Crusells
- **Delegat al Consell Acadèmic de Formació Permanent de la UPC:** Miguel Yuri Mayorga Cárdenas
- **Delegada al Consell de Centre de Cooperació per al Desenvolupament de la UPC:** Judith Ramírez Casas

Junta d'Escola

És l'òrgan col·legiat amb més representació de l'EPSEB i exerceix en el seu àmbit les màximes funcions de normativa interna, control i expressió de la posició i aspiracions de l'Escola. Els seus membres s'elegeixen mitjançant votació secreta, entre tots els estaments que formen part de l'Escola: professorat, estudiantat, i personal d'administració i serveis.

Es reuneix en sessió ordinària, com a mínim, dues vegades cada curs acadèmic. Els membres són elegits per períodes de quatre anys, excepte els membres representants de l'estudiantat que es renovaran anualment. La composició de la Junta és la següent:

Membres nats

Equip directiu

Inmaculada Rodríguez Cantalapiedra	Directora
Pedro Sarró García	Secretari acadèmic
Juan José Rodríguez Jordana	Subdirector Acadèmic i de Qualitat
Blas Echebarria Domínguez	Subdirector cap d'estudis del grau en Arquitectura Tècnica i Edificació i d'Estudiantat
Rogelio López Bravo	Subdirector cap d'estudis del grau en Enginyeria en Geoinformació i Geomàtica i del màster universitari en Seguretat i Salut en el Treball: Prevenció de Riscos Laborals
Laia Haurie Ibarra	Subdirectora d'Internacionalització i cap d'estudis de Màsters
Montserrat Bosch González (fins el 30/9/2022) Jaume Guixà Mora (des del 21/10/2022)	Subdirector de Política Científica, Responsabilitat Social i Promoció
Susana Morente Gil	Cap de la Unitat Transversal de Gestió (UTG) de l'Àmbit d'Edificació de Barcelona

Representació dels departaments i /o seccions departamentals

Albert Prades Valls	Departament d'Enginyeria Civil i Ambiental
Pablo Pujadas Alvarez (des del 14/09/2022)	Departament d'Enginyeria de Projectes i de la Construcció
Laureano Ramírez de la Piscina Millán	Departament de Física
M. Montserrat Bruguera Padró	Departament de Matemàtiques
Jordi Vilajosana Crusells (fins el 27/4/2023) Jaume Guixà Mora en funcions (des del 28/4/2023 i fins el 15/5/2023) Juan Manuel Soriano Llobera (des del 16/5/2023)	Departament d'Organització d'Empreses
Gustavo de Gispert Irigoyen	Departament de Representació Arquitectònica
Joan Ramon Rosell Amigó	Departament de Tecnologia de l'Arquitectura
David Hernández Falagán (fins el 13/12/2022) M Teresa Navas Ferrer (des del 14/11/2022)	Departament de Teoria i Història de l'Arquitectura i Tècniques de Comunicació

Representació de l'estudiantat

Vacant (fins el 20/12/2022) Pol Palomo Blasco (des del 21/12/2022)	Delegat de l'estudiantat
-----------------------------------------------------------------------	--------------------------

Membres elegits (eleccions Junta d'Escola 21/12/2022)

Representació del personal docent i investigador PDI A + PDI B4

Pedro Baringo Sabater	Departament d'Organització d'Empreses
Felipe Buill Pozuelo	Departament d'Enginyeria Civil i Ambiental
Kàtia Gaspar i Fàbregas	Departament de Tecnologia de l'Arquitectura
Pere Mon Taillant	Departament de Representació Arquitectònica
M Amparo Núñez Andrés	Departament d'Enginyeria Civil i Ambiental
Judith Ramírez-Casas	Departament de Tecnologia de l'Arquitectura
Carles Serrat Piè	Departament de Matemàtiques
Jordi Xiqués Triquell	Departament de Representació Arquitectònica

Representació de la resta de personal docent i investigador

Manuel Agustino Otero	Departament de Tecnologia de l'Arquitectura
Sandra Anglada Gelada	Departament d'Organització d'Empreses
Maria Estela Diaz Mediavilla	Departament d'Organització d'Empreses
Francisco Javier García Rodríguez	Departament de Representació Arquitectònica
Juan Antonio Torrents Arévalo	Departament d'Organització d'Empreses

Representació del personal d'administració i serveis

M. Carmen Asensio Castell	PAS Funcionari
Alina Avellaneda López	PAS Laboral
Carmen López Árboles	PAS Funcionari
Silvia Torres Cobas	PAS Laboral

Representació de l'estudiantat per titulacions

Vacant (fins el 15/11/2022) Alfonso Loran Trulls (des del 16/11/2022)	Grau en Arquitectura Tècnica i Edificació
Vacant (fins el 15/11/2022) Hamza El Kallachi El Hadji (des del 16/11/2022)	Grau en Arquitectura Tècnica i Edificació
Vacant (fins el 15/11/2022) Laia Jarque Antón (des del 16/11/2022)	Grau en Arquitectura Tècnica i Edificació
Vacant (fins el 15/11/2022) Rongxue Meilin (des del 16/11/2022)	Grau en Arquitectura Tècnica i Edificació
Vacant (fins el 15/11/2022) Valeria Stefania Aguilar Onofre (des del 16/11/2022)	Grau en Enginyeria en Geoinformació i Geomàtica
Vacant	Màster universitari en Construcció Avançada en l'Edificació
Vacant	Màster universitari en Diagnosi i Tècniques d'Intervenció en l'Edificació
Vacant	Màster universitari en Gestió de l'Edificació
Vacant	Màster universitari en Seguretat i Salut en el Treball: Prevenció de Riscos Laborals

Comissió Permanent

És l'òrgan de representació permanent de la Junta d'Escola amb funcions executives. Està presidida pel director o directora de l'Escola. Es reuneix en sessió ordinària, com a mínim, dues vegades a l'any. El seu mandat és el mateix que s'estableixi per a la Junta d'Escola i els seus membres electius es renoven una vegada es renoven els membres electius de la Junta.

Membres nats

Inmaculada Rodríguez Cantalapiedra	Directora, que actua com a presidenta
Pedro Sarró García	Secretari acadèmic, que actua com a secretari
Juan José Rodríguez Jordana	Subdirector Acadèmic i de Qualitat
Susana Morente Gil	Cap de la UTG de l'Àmbit d'Edificació de Barcelona
Vacant (fins el 20/12/2022) Pol Palomo Blasco (des del 21/12/2022)	Delegat de l'estudiantat

Membres elegits *(nomenats a la Junta d'Escola del 15/12/2021)*

Felipe Buill Pozuelo	Personal Docent i Investigador — A
Laureano Ramírez de la Piscina Millán	Personal Docent i Investigador — A
Joan Ramon Rosell Amigó	Personal Docent i Investigador — A
Pedro Baringo Sabater	Personal Docent i Investigador — B
Francisco Javier García Rodríguez	Personal Docent i Investigador — B
Alina Avellaneda López	Personal d'Administració i Serveis
Silvia Torres Cobas	Personal d'Administració i Serveis
Vacant (fins el 20/12/2022) Alfonso Loran Trulls (des del 21/12/2022)	Estudiant

Comissió Acadèmica

És un òrgan delegat de la Junta d'Escola amb funcions executives i de control, l'àmbit de la qual és l'ensenyament de l'Escola. S'elegeix d'entre els membres de la Junta. La durada del mandat és el mateix que s'estableix per a la Junta d'Escola i els seus membres electius es renoven una vegada es renoven els membres electius de la Junta.

Membres nats

Inmaculada Rodríguez Cantalapiedra	Directora, que actua com a presidenta
Pedro Sarró García	Secretari acadèmic, que actua com a secretari
Juan José Rodríguez Jordana	Subdirector Acadèmic i de Qualitat
Blas Echebarria Domínguez	Subdirector cap d'estudis del grau en Arquitectura Tècnica i Edificació i d'Estudiantat
Rogelio López Bravo	Subdirector cap d'estudis del grau en Enginyeria en Geoinformació i Geomàtica i del màster universitari en Seguretat i Salut en el Treball: Prevenció de Riscos Laborals
Laia Haurie Ibarra	Subdirectora d'Internacionalització i cap d'estudis de Màsters
Susana Morente Gil	Cap de la UTG de l'Àmbit d'Edificació de Barcelona

Membres elegits *(nomenats a la Junta d'Escola del 21/12/2022)*

Jordi Vilajosana Crusells (fins el 27/4/2023) Vacant (des del 28/4/2023)	Personal Docent i Investigador — A
M. Montserrat Bruguera Padró	Personal Docent i Investigador — A
M. Amparo Núñez Andrés	Personal Docent i Investigador — A
Gustavo de Gispert Irigoyen	Personal Docent i Investigador — B
M Teresa Navas Ferrer	Personal Docent i Investigador — B
Judith Ramírez Casas	Personal Docent i Investigador — B
Carmen López Árboles	Personal d'Administració i Serveis
Valeria Stefania Aguilar Onofre	Estudiant
Hamza El Kallachi El Hadji	Estudiant

Membres convidats

Ana Juan Hernández	Tècnica de Gestió Acadèmica
--------------------	-----------------------------

Comissió d'Avaluació

És l'òrgan encarregat de l'avaluació de l'activitat docent dels departaments i de la tasca docent del professorat adscrit a l'Escola.

La designació dels membres de representació de cada departament la fan els mateixos departaments. La durada del mandat és la mateixa que la Junta d'Escola i els seus membres electius es renoven una vegada es renoven els membres electius de la Junta.

Membres nats

Inmaculada Rodríguez Cantalapiedra	Directora, que actua com a presidenta
Pedro Sarró García	Secretari acadèmic, que actua com a secretari
Blas Echebarria Domínguez	Subdirector cap d'estudis del grau en Arquitectura Tècnica i Edificació i d'Estudiants
Rogelio López Bravo	Subdirector cap d'estudis del grau en Enginyeria en Geoinformació i Geomàtica i del màster universitari en Seguretat i Salut en el Treball: Prevenció de Riscos Laborals
Laia Haurie Ibarra	Subdirectora d'Internacionalització i cap d'estudis de Màsters
Vacant (fins el 20/12/2022) Pol Palomo Blasco (des del 21/12/2022)	Delegat de l'estudiantat

Representants de cada departament o secció departamental amb representació a la Junta

Albert Prades Valls	Representant del departament de Enginyeria Civil i Ambiental
Pablo Pujadas Álvarez (des del 14/9/2022)	Departament d'Enginyeria de Projectes i de la Construcció
Laureano Ramírez de la Piscina Millán	Representant del departament de Física
M. Montserrat Bruguera Padró	Representant del departament de Matemàtiques
Jordi Vilajosana Crusells (fins el 27/4/2023) Jaume Guixà Mora en funcions (des del 28/4/2023 i fins el 15/5/2023) Juan Manuel Soriano Llobera (des del 16/5/2023)	Representant del departament d'Organització d'Empreses
Gustavo de Gispert Irigoyen	Representant del departament de Representació Arquitectònica
Joan Ramon Rosell Amigó	Representant del departament de Tecnologia de l'Arquitectura
David Hernández Falagán (fins el 13/11/2022) M Teresa Navas Ferrer (des del 14/11/2022)	Representant del departament de Teoria i Història de l'Arquitectura i Tècniques de Comunicació

Comissió de Qualitat

És l'òrgan que vetlla per la planificació, el seguiment i l'acompliment dels objectius i les estratègies d'actuació fixats per l'equip directiu del centre, el pla Estratègic de l'Escola i de la Universitat i les exigències de l'ANECA en relació a la qualitat, així com establir i definir els recursos necessaris, i fer un seguiment de la implementació d'aquesta planificació

El seu objectiu és garantir la qualitat a totes les activitats que es duen a terme a l'EPSEB per part de la comunitat universitària quant a la docència, la recerca i l'aprenentatge i els serveis i les prestacions que ofereix el centre, així com satisfer les necessitats que es defineixin per complir amb aquesta qualitat.

Aquesta Comissió actuarà de forma lliure i independent, per tal d'assegurar la qualitat sense cap tipus de condicionament ni subordinació.

El seu mandat és el mateix que s'estableix per a la Junta del centre, i els seus membres electius es renoven una vegada es renoven els membres electius de la Junta.

Membres nats

Inmaculada Rodríguez Cantalapiedra	Directora, que fa la funció de presidenta
Juan José Rodríguez Jordana	Subdirector Acadèmic i de Qualitat, que fa les funcions de secretari
Blas Echebarria Domínguez	Subdirector cap d'estudis del GATE i d'Estudiants
Rogelio López Bravo	Subdirector cap d'estudis del GEGG i del MUPRL
Laia Haurie Ibarra	Subdirectora d'Internacionalització i cap d'estudis de Màsters
Susana Morente Gil	Cap de la UTG de l'Àmbit d'Edificació de Barcelona
Vacant (fins el 20/12/2022) Pol Palomo Blasco (des del 21/12/2022)	Delegat de l'estudiantat

Membres elegits

M. Amparo Nuñez Andrés	PDI (departament d'Enginyeria Civil i Ambiental)
Pablo Pujadas Álvarez (des del 21/12/2022)	PDI (departament d'Enginyeria de Projectes i de la Construcció)
Laureano Ramírez de la Piscina Millán	PDI (departament de Física)
M. Montserrat Bruguera Padró	PDI (departament de Matemàtiques)
Sandra Anglada Gelada	PDI (departament d'Organització d'Empreses)
Pere Mon Taillant (des del 15/12/2021)	PDI (departament de Representació Arquitectònica)
Kàtia Gaspar Fàbregas	PDI (departament de Tecnologia de l'Arquitectura)
David Hernández Falagán (fins el 20/12/2022) M Teresa Navas Ferrer (des del 21/12/2022)	PDI (departament de Teoria i Història de l'Arquitectura i Tècniques de Comunicació)
M. Carmen Asensio Castell	Cap de l'Àrea de Suport Institucional i Relacions Externes
Carme López Àrboles	Cap de l'Àrea de Planificació i Gestió d'Estudis de Grau i Màster

Altres òrgans col·legiats

Comissió acadèmica del grau en Enginyeria en Geoinformació i Geomàtica

Membres nats

Inmaculada Rodríguez Cantalapiedra	Directora, que fa la funció de presidenta
Juan José Rodríguez Jordana	Subdirector Acadèmic i de Qualitat
Rogelio López Bravo	Subdirector cap d'estudis del GEGG i del MUPRL, que fa les funcions de secretari

Membres elegits

Felipe Buill Pozuelo	PDI (departament d'Enginyeria Civil i Ambiental)
Josep Antoni Gili Ripoll	PDI (departament d'Enginyeria Civil i Ambiental)
M. Amparo Nuñez Andrés	PDI (departament d'Enginyeria Civil i Ambiental)
Carolina Puig Polo	PDI (departament d'Enginyeria Civil i Ambiental)
Mercedes Sanz Conde	PDI (departament d'Enginyeria Civil i Ambiental)
Carme López Árboles	Cap de l'Àrea de Planificació i Gestió d'estudis de grau i màster

Comissió acadèmica del màster universitari en Seguretat i Salut en el Treball: Previsió de Riscos Laborals

Membres nats

Inmaculada Rodríguez Cantalapiedra	Directora, que fa la funció de presidenta
Rogelio López Bravo	Subdirector cap d'estudis del GEGG i del MUPRL, que fa les funcions de secretari

Membres elegits

Ramon Ferrer Puig	Coordinador de la Universitat de Barcelona
Fernando García Benavides	Coordinador de la Universitat Pompeu Fabra
Pedro Manuel Rodríguez Mondelo	Coordinador de l'EPSEB
Carme López Árboles	Cap de l'Àrea de Planificació i Gestió d'estudis de grau i màster

Comissió de Millora dels Projectes d'Equipaments Docents

Membres nats

Inmaculada Rodríguez Cantalapiedra	Directora, que fa la funció de presidenta
Juan José Rodríguez Jordana	Subdirector Acadèmic i de Qualitat, que fa les funcions de secretari
Laia Haurie Ibarra	Subdirectora d'Internacionalització i cap d'estudis de Màsters

Membres elegits

Antoni Guillamon Grabolosa	PDI (departament de Matemàtiques)
Ana M Lacasta Palacio	PDI (departament de Tecnologia de l'Arquitectura)

Convidada

Susana Morente Gil	Cap de la UTG de l'Àmbit d'Edificació de Barcelona
--------------------	----------------------------------------------------

Departaments amb docència a l'EPSEB

<p>Enginyeria Civil i Ambiental</p> <p>Web</p> <p>Tel.: 93 405 40 78// a/e: usdi.camins@upc.edu Director: Xavier Sánchez Vila Secretària: Sonia Fernández Méndez Cap de la secció a l'EPSEB: Albert Prades Valls</p>	<p>Enginyeria de Projectes i de la Construcció</p> <p>Web</p> <p>Tel.: 93 401 74 66 // a/e: director.epc@upc.edu Director: Miquel Casals Casanova Secretari: Víctor López Grimau Cap de la secció a l'EPSEB: Pablo Pujadas Álvarez (des del 14/09/2022)</p>
<p>Enginyeria Electrònica</p> <p>Web</p> <p>Tel.: 93 401 77 19 a/e: eel.usd.utgcnitc@upc.edu Director: Jordi Salazar Soler Secretari: Jordi Cosp Vilella</p>	<p>Física</p> <p>Web</p> <p>Tel.: 93 40 1 74 86 // a/e: director.fis@upc.edu Director: Jordi Boronat Medico Secretària: Marta Alarcón Jordan Cap de la secció a l'EPSEB: Laureano Ramírez de la Piscina Millán</p>
<p>Màquines i Motors Tèrmics</p> <p>Web</p> <p>Tel.: 93 739 81 08 a/e: administracio@mmt.upc.edu Director: Xavier Ramis Juan Secretari: Ivette Maria Rodríguez Pérez</p>	<p>Matemàtiques</p> <p>Web</p> <p>Tel.: 93 401 77 14// a/e: administracio.mat@upc.edu Director: Mercè Ollé Torner Secretari: Josep M. Cors Iglesias Cap de la secció a l'EPSEB: M. Montserrat Bruguera Padró</p>
<p>Organització d'Empreses</p> <p>Web</p> <p>Tel.: 93 401 60 47 // a/e: oe.asdi.utgaeib@upc.edu Director: Rafael Pastor Moreno Secretària: Eva Gallardo Gallardo Cap de la secció a l'EPSEB: Jordi Vilajosana Crusells (fins el 27/4/2023) / Jaume Guixà Mora (en funcions des del 28/4/2023 fins el 15/5/2023) / Juan Manuel Soriano Llobera (des del 16/5/2023)</p>	<p>Representació Arquitectònica</p> <p>Web</p> <p>Tel.: 93 401 63 84 a/e: director.ega1@upc.edu Director: Lluís Giménez Mateu Secretari: Jordi Xiqués Triquell Cap de la secció a l'EPSEB: Gustavo de Gispert Irigoyen</p>
<p>Resistència de Materials i Estructures a l'Enginyeria</p> <p>Web</p> <p>Tel.: 93 4017793 a/e: mee.asdi.utgaeib@upc.edu Director: Xavier Ayneto Gubert Secretari: Juan Velázquez Ameijide</p>	<p>Tecnologia de l'Arquitectura</p> <p>Web</p> <p>Tel.: 93 401 63 87 // a/e: administracio.ta@upc.edu Directora: Maria Pilar Garcia Almirall Secretària: Còssima Cornadó Bardon Cap de la secció a l'EPSEB: Joan Ramon Rosell Amigó</p>
<p>Teoria i Història de l'Arquitectura i Tècniques de Comunicació</p> <p>Web</p> <p>Tel.: 93 401 64 20 // a/e: direccio.thatc@upc.edu Director: Pedro Azara Nicolás Secretari: Ramon Graus i Rovira Cap de la secció a l'EPSEB: David Hernández Falagán (fins el 13/11/2022) / M Teresa Navas Ferrer (des del 14/11/2022)</p>	<p>Urbanisme i Ordenació del Territori</p> <p>Web</p> <p>Tel.: 93 401 64 02 a/e: marta.sogas@upc.edu Director: Carles Crosas Armengol Secretària: Inés Aquilué Junyent</p>
<p>Psicologia Social i Psicologia Quantitativa (Universitat de Barcelona)</p> <p>Web</p> <p>Tel.: 93 312 58 02 / 93 312 50 93 // a/e: dp.psicologia.social.quantitativa@ub.edu Directora: Núria Codina Mata Secretari: David Leiva Ureña</p>	
<p>Dret (Universitat Pompeu Fabra)</p> <p>Web</p> <p>A/e: dret@upf.edu Director: Angel Jose Rodrigo Hernandez Secretari: Eusebi Colàs Neila</p>	<p>Medicina i Ciències de la Vida (Universitat Pompeu Fabra)</p> <p>Web</p> <p>A/e: uca.salut@upf.edu Director: Jordi García Ojalvo Secretari: Robert Castelo Valdueza</p>

Professorat de l'Escola

Llistat del professorat que ha impartit docència a l'Escola durant el curs acadèmic 2022-2023:

Departament d'Enginyeria Civil i Ambiental

Altamore, Corrado
Berga Roda, Glòria
Buill Pozuelo, Felipe
Casals Ventayol, Elga
Delgado Medina, Saturio
Gili Ripoll, Jose Antonio
González González, Juan Carlos
Gracia Gómez, Carlos
López Bravo, Rogelio
Magrinya Torner, Francesc
Marco Figuera, Ramiro
Mercadé Aloy, Josep
Miró Recasens, Jose Rodrigo
Moya Sánchez, Jose

Muñoz Capilla, Francisco Javier
Núñez Andrés, M. Amparo
Prades Valls, Albert
Puig Polo, Carolina
Quiroga Pérez, Alejandro
Roca Bosch, Elisabet
Rubio Cerdà, Maria Amparo
Ruiz Carulla, Roger
Sala Oliveras, Salvador
Sanz Conde, M. Mercedes
Serra Muns, Guillem
Taberna Torres, Merce

Departament d'Enginyeria de Projectes i de la Construcció

Dolcet Butsems, David
Guerrero Pérez, Adrián
Judez Muñoz, Pedro
Pujadas Álvarez, Pablo
Sedo Beneyto, Elena

Simó Josa, Jordi
Tarragona Roig, Joan
Tejedor Herran, Blanca
Torra Guarch, Oriol

Departament d'Enginyeria Electrònica

Bordonau Farrerons, Josep

Departament de Física

Alonso Muñoz, Sergio
Álvarez Chaia, Julian
Auguet Sangrà, Carlota E.
Berigüete Alcántara, Fanny Esther
Echebarria Domínguez, Blas
Falqués Serra, Albert
Gutiérrez Antuñano, Miguel Angel
Lorente Espín, Oscar
Marquès Truyol, Francisco

Martí Muñoz, Jordi
Moreno Chamorro, Eduardo
Perea Ibáñez, Maria Luisa
Ramírez de la Piscina Millán, Laureano
Rodríguez Cantalapiedra, Inmaculada
Tauste Campo, Adrián Francisco
Vásquez Paredes, Rodrigo

Departament de Màquines i Motors Tèrmics

Ribé Torijano, Oscar

Departament de Matemàtiques

Bruguera Padró, Maria Montserrat
Delshams i Valdes, Amadeu
Guillamon Grabolosa, Antoni
Gumbau Rodríguez, Sonia
Pantazi, Chara

Rodríguez Jordana, Juan José
Serrat Piè, Carles
Soler Sagarra, Joaquim
Tuset Serra, Lluís

Departament d'Organització d'Empreses

Abad Puente, Jesús
Almécija Casanova, Ana Belén
Anglada Gelada, Sandra
Ballester Casanella, Blanca
Baringo Sabater, Pedro
Cabrera Guardiola, Alberto
Díaz Mediavilla, Maria Estela
Galera Rodrigo, Asunción
Giró Sobrevias, Ricard
Gómez Xaudiera, Laia
Guixà Mora, Jaume
Jiménez Rodríguez, Veronica
Lafuente González, Esteban Miguel

Larrubia García, Yolanda
Linàs Audet, Josep
Llopart Egea, Amadeo
Llovera Ciriza, Miguel
Martos Cabrera, Oscar
Nebrera Gonzalez, Montserrat
Nieto Checa, Estrella Maria
Pérez Bonaventura, Marc
Piqué Hernández, Josep
Piqué Hernández, Juan Carlos
Rodríguez Mondelo, Pedro Manuel
Saez Lozano, Miguel Angel
Salas Ollé, Carles

Sallan Leyes, Jose Maria
Sánchez Ferradal, Paula
Soriano Llobera, Juan Manuel
Terrones Marin, Josep

Departament de Representació Arquitectònica

Besne Yanguas, Alia
Esquinas Dessy, Jesús
Falgueras Bosch, Jordi
García Rodríguez, Francisco Javier
Gispert Irigoyen, Gustavo De
Gordillo Bel, Didac
Marín Navarro, Albert

Torrents Arevalo, Juan Antonio
Vilajosana Crusells, Jordi
Viscarri Colomer, Jesús
You Chen, Xialei

Mon Taillant, Pedro
Pérez Barroso, Alberto
Puig Costa, Janina
Sarró García, Pedro
Valverde Bros, Manuel
Xiqués Triquell, Jordi

Departament de Resistència de Materials i Estructures a l'Enginyeria

Marimon Carvajal, Frederic

Departament de Tecnologia de l'Arquitectura

Agustiño Otero, Manuel
Alfaro Garrido, Licinio José
Anguera De Carlos, Enrique
Avellaneda López, Alina
Barnadas Ribas, Mireia
Batlle Beltrán, Marta
Blasco Miguel, Jorge
Bosch González, Montserrat
Bosch Prat, Mireia
Capellà Llovera, Joaquim
Coloma Picó, Eloi
Corominas González, Andreu
Crespiera Olle, Romà
Falguera Valverde, Javier
Galeote Moreno, Eduardo
Gaspar Fàbregas, Kàtia
Gibert Armengol, Vicenç
Giraldo Forero, Maria del Pilar
Gómez Soberón, José Manuel
Gómez Val, Ricardo José
Haurie Ibarra, Laia
Hernanz Hernanz, Justo

Hormías Laperal, Emilio
Lacasta Palacio, Ana Maria
Leiva Navarro, Joan
Lorente Monleón, Sandokan
Marín Gordi, Oriol
Navarro Ezquerria, Maria Antonia
Olona Casas, Joan
Palmero, Maria Fabiana
París Viviana, Oriol
Pacual Mo, Jordi
Pavón García, Susana
Pérez Lamas, Carlos
Pidemunt Molí, Antoni
Ramírez Casas, Judith
Roig Segura, Victor
Rosell Amigó, Joan Ramon
Royano García, Veronica
Ruiz Gandullo, Javier
Ruiz Merida, Francisco
Segués Aguasca, Edgar
Taltavull Fedelich, Antonio
Vilanova Gabarró, Jose

Departament de Teoria i Història de l'Arquitectura i Tècniques de Comunicació

Graus Rovira, Ramon
Hernández Falagán, David
Navarro González, Ruben
Navas Ferrer, Maria Teresa

Reboredo Raposo, Antonio
Rosselló Nicolau, Maribel
Sanmartí Martínez, Claudia

Departament d'Urbanisme i Ordenació del Territori

Mayorga Cárdenas, Miguel Yury

Universitat de Barcelona

Departament de Psicologia Social i Psicologia Quantitativa

Alcalde Alcalde, Miguel
Alonso Piera, Irene

Dalmau Pons, Inés
Torres Pérez, Álvaro

Universitat Pompeu Fabra

Departament de Medicina i Ciències de la Vida

Alba Hidalgo, Miguel Ángel
Bercero Antiller, Cristina
Castillo López, César
García Benavides, Fernando
Ramada Rodilla, Josep Maria

Rojas Royo, Albert Xavier
Sancho Gómez de Travesedo, Consuelo
Silva Peñaherrera, Giovanni Michael
Utzet Sadurní, Mireia

Departament de Dret

Luque Parra, Manuel

Categories del PDI

El professorat que imparteix docència a l'EPSEB, distribuït per categories, és el següent:

Categoria	Dones	Homes	Total
Agregat/da	6	9	15
Associat/da	29	74	103
Catedràtic/a contractat/da	0	1	1
Catedràtic/a d'escola universitària	0	1	1
Catedràtic/a d'universitat	2	7	9
Col·laborador/a doctor/a	1	3	4
Col·laborador/a no doctor/a	1	3	4
Lector/a	4	6	10
Titular d'escola universitària	3	8	11
Titular d'universitat	4	10	14
Altres	2	2	4
TOTAL	52	124	176

A l'Escola Politècnica Superior d'Edificació de Barcelona, pel que fa a la perspectiva de gènere del professorat que va impartir docència a l'Escola, durant el curs acadèmic 2022-2023 el 29,55 % era dona i el 70,45 % home.

Personal d'administració i serveis

Unitat Transversal de Gestió de l'Àmbit d'Edificació de Barcelona

Cap de la Unitat Transversal de Gestió

Cap dels Serveis de Gestió i Suport	Susana Morente Gil
-------------------------------------	--------------------

Planificació i Gestió d'Estudis de Grau i Màster

Cap de l'àrea	Carmen López Árboles Eugènia Argerich Sabaté Vacant (des del 1/4/2022) Olga Elías Martí
Equip de col·laboradores i col·laboradors	Marta Farré Nicolau Ana Juan Hernández Joan Ramon Quintana Puigbó Elena Isabel Rivero Pacheco

Recursos i Serveis i Suport a la Gestió de la Recerca i Transferència de Resultats

Cap de l'àrea	Amàlia Guirola Carballar Ignasi Andujar Flores
Equip de col·laboradores i col·laboradors	Maria Ferrés Redondo Lourdes Puerta Sánchez Maria Antònia Simó Mas

Consergeria

Responsable dels Serveis de Recepció	Laura Esther Casugas Huergo Alicia Correa Cano
Equip de col·laboradores i col·laboradors	Rosa Maria Feijoo Carballada Eduardo Conde (empresa INTEGRÀ) (fins el 2/3/2023) Jordi Soto Falcón (des del 3/3/2023)

Suport Institucional i Relacions Externes

Cap de l'àrea	M. Carmen Asensio Castell
Equip de col·laboradores	Chantal Alastruey Martin
	Sònia Betalú Ramírez
	Esther Cantos Borràs
	M. Antonia Gómez Zueco

Serveis Informàtics

Cap de l'àrea	Sílvia Torres Cobas
Equip de col·laboradores i col·laboradors	Jordi Gallifa Calatayud
	Cristina Morales Esteban
	Vacant (des de l'1/6/2022)
	Jordi Solé Esteve

Centre d'Edificació

Tècnica	Verónica Royano Garcia
----------------	------------------------

Laboratori del Foc

Tècnica	Alina Avellaneda López
----------------	------------------------

Laboratori de Materials i Control de Qualitat

Tècnics	Marc Tous Coll (des de l'1/9/2022)
	Vacant (des de l'1/9/2022)

Pel que fa a la perspectiva de gènere del personal de la UTG en l'Àmbit de l'Edificació durant el curs acadèmic 2022-2023 el 79,31 % era dona i el 20,69 % home.

Altres serveis

Biblioteca

Cap de la biblioteca	Remei García Martínez
Bibliotecàries / bibliotecaris	Cristina Díez Fernández
	Rosalía Ordóñez Navas
	Mercè Piñol Domènech
	Alejandro Yoldi Ballarín

Manteniment

Cap de manteniment i obres del Servei d'infraestructures	Daniel Piquer Aybar
Encarregat de manteniment	Javier Jiménez Díaz



Amb què ho fem

**Totes les unitats, serveis,
delegació d'estudiantat i associacions**

Unitats especialitzades

Els serveis de gestió i suport a l'EPSEB estan organitzats segons els patrons establerts per la UPC i , en concret, la Unitat Transversal de Gestió de l'Àmbit d'Edificació de Barcelona va ser creada per acord del Consell de Govern, el 19 de juliol de 2013. Les unitats que s'hi van definir són les següents:

Planificació i Gestió d'Estudis de Grau i de Màster

Responsable dels processos fonamentals de l'obertura i gestió dels expedients acadèmics dels estudiants del centre, tramitació de les sol·licituds i aplicació de les resolucions dels òrgans competents, així com responsable dels processos relacionats amb la gestió de la docència, inclosa la Mobilitat i assessorament en temes d'aplicació de les normatives acadèmiques vigents.

Processos:

- Verificació, seguiment dels plans d'estudi de grau i màster
- Planificació acadèmica dels estudis de grau i màster
- Actualització sistemes d'informació
- Seguiment de la docència de graus i màsters
- Relacions internacionals i admissions
- Informació a l'usuari i gestió de tràmits

Funcions:

- Planificació acadèmica
 - Organització de la docència
 - Accés
 - Matrícula
 - Avaluació de l'estudiantat
 - Títols
 - Mobilitat
 - TFE
 - Pla d'Acció Tutorial
 - Informació i atenció a l'estudiantat
 - Tràmits acadèmics
 - Tractament de dades i elaboració d'informes
-

Recursos i Serveis i Suport a la Gestió de la Recerca i Transferència de Resultats

Responsable dels processos de gestió amb relació als àmbits econòmic, personal, d'equipaments i serveis, pràctiques externes de l'estudiantat i activitats de recerca i transferència de resultats.

Processos:

- Planificació econòmica
- Execució i control del pressupost
- Gestió de la tresoreria
- Gestió de serveis
- Gestió de les pràctiques externes de l'estudiantat i beques d'aprenentatge
- Gestió dels projectes de recerca i transferència de resultats

Funcions:

- Suport en l'elaboració del pressupost anual
 - Seguiment del pressupost descentralitzat de les seccions departamentals
 - Elaboració d'informes econòmics
 - Obertura, seguiment, avaluació i tancament del pressupost
 - Convocatòries internes d'ajuts
 - Gestió d'ingressos i cobraments
 - Seguiment i control de la morositat
 - Comptabilització i control de despeses
 - Gestió de compres, inscripcions a congressos i viatges
 - Expedients de contractació administrativa
 - Gestió de l'inventari
 - Targetes prepagament, comptes d'habilitació i fons de maniobra
 - Supervisió dels serveis externs i concessionaris
 - Control d'accessos a l'edifici
 - Gestió de les beques d'aprenentatge i altres tipus de col·laboracions
 - Tramitació dels convenis de cooperació educativa
 - Gestió de la Borsa de pràctiques i relació amb l'empresa
 - Informació, assessorament i suport en la preparació de propostes de projectes nacionals i tramitació de convenis, contractes i licitacions
 - Gestió econòmica de projectes i contractes
 - Informació i assessorament general en temes vinculats amb l'activitat de recerca
-

Consergeria

Responsable de l'atenció al públic, del control d'accessos, de material i de les infraestructures que s'utilitzen per aconseguir els objectius del centre.

Processos:

- Recepció a l'Escola
- Correu i paqueteria
- Gestió i cura dels espais comuns
- Gestió de les claus de l'edifici
- Gestió d'accessos i alarmes de seguretat de l'edifici
- Suport als actes institucionals i celebració de congressos, fòrums, etc.
- Suport a la docència
- Suport a la Gestió de les aules docents i informàtiques, seminaris i laboratoris
- Suport a la Gestió dels residus informàtics
- Gestió del magatzematge i distribució de petit mobiliari
- Gestió de destrucció de documentació
- Objectes perduts

Funcions:

- Atenció personalitzada a tots els usuaris i les usuàries, tant de manera presencial com telefònica
- Serveis de missatgeria, correus i material de propaganda
- Servei de control d'accessos, claus i càmeres
- Servei de control de material, aparells i espais
- Realitzar el seguiment i control de les normatives de seguretat de l'edifici
- Coordinar el personal de vigilància i seguretat extern
- Recollir i resoldre les incidències de neteja, venda automàtica, etc.
- Mantenir actualitzada la informació dels taulells d'anuncis
- Servei de control d'alarmes, de la gestió de la megafonia en cas d'incidents i control d'incidències amb els ascensors
- Obrir i preparar les sales institucionals abans dels esdeveniments
- Donar suport bàsic de les instal·lacions durant els actes
- Resoldre les incidències dels equipaments de les aules

Funcions (continuació):

- Obrir i tancar les aules segons la planificació acadèmica diària i supervisar l'estat general de les mateixes
 - Fer la relació del material informàtic que s'ha de donar de baixa i coordinar el seu trasllat al punt de retirada
 - Distribuir el petit mobiliari segons peticions i estoc i coordinar la retirada de mobles vells i en desús
 - Coordinar amb l'empresa encarregada de la destrucció la recollida de la documentació per a la seva retirada i facilitar la destructora local, a demanda
 - Recollir, relacionar i custodiar tots els objectes perduts a l'edifici i, si és possible, identificar els seus propietaris o propietàries
-

Suport Institucional i Relacions Externes

Responsable dels processos de suport als òrgans de govern unipersonals i col·legiats de l'Escola, així com dels processos relacionats amb els agents socials que afavoreixen l'aprenentatge i complementen la formació integral dels futurs titulats i titulades. També és responsable de la promoció dels estudis que s'imparteixen a l'Escola, de la gestió de les activitats d'extensió universitària i l'Orientació Professional i de la comunicació interna i externa, i de la gestió, creació de continguts i edició del web del centre, així com de les xarxes socials institucionals de l'Escola.

A més, també és responsable dels processos vinculats a la qualitat, com ara el Sistema de Garantia Interna de la Qualitat del centre, l'informe d'acreditació i l'informe de seguiment del centre, així com de la recollida i generació dels indicadors associats i la seva gestió documental, i també dels processos i dels plans associats vinculats al Sistema de Garantia Interna de la Qualitat del centre.

Per últim, també és responsable de la recollida de totes les dades englobades en l'edició de la memòria de l'Escola.

Processos:

- Internacionalització
- Planificació estratègica
- Qualitat
- Promoció i comunicació
- Orientació i acollida a l'estudiantat
- Captació i promoció dels estudis del centre
- Inserció laboral
- Convenis institucionals amb empreses, administracions i altres universitats
- Actes acadèmics, institucionals, de promoció i de mecenatge
- Funcionament dels òrgans de govern i de direcció de l'Escola

Funcions:

- Suport a la direcció i als òrgans de govern de l'Escola
 - Suport en la planificació estratègica de l'Escola
 - Comunicació institucional i projecció exterior
 - Relacions externes i aliances estratègiques
 - Promoció institucional i dels estudis
 - Assessorament en la presa de decisions
 - Orientació, acollida, inserció laboral i fidelització de l'estudiantat
 - Actes acadèmics i institucionals
 - Suport en el Sistema de Garantia Interna de la Qualitat (SGIQ) de l'Escola
 - Suport en el control i seguiment dels plans associats al SGIQ
 - Suport en el procés d'acreditació de titulacions
 - Suport en l'informe de seguiment del centre
 - Edició de la memòria de l'Escola
 - Gestió, creació de continguts i edició del web de l'Escola
 - Gestió, creació de continguts i edició de les xarxes socials institucionals
-

Serveis de Tecnologies de la Informació i la Comunicació (TIC)

L'objectiu dels Serveis Informàtics de l'EPSEB és donar suport a l'activitat docent, la recerca i la gestió de l'Escola.

Processos:

- Serveis TIC a la docència i a l'aprenentatge
- Serveis TIC a la recerca
- Serveis TIC per a la gestió universitària
- Serveis Multimèdia i Audiovisuals
- Serveis a l'usuari
- Infraestructures i equipaments
- Estratègia i planificació

Funcions:

- Administrar, configurar i donar suport a les aules informàtiques i docents
- Configurar, gestionar i mantenir l'entorn de treball (programari i maquinari, gestió d'usuaris i permisos, impressores i perifèrics, connexió a la xarxa, etc.)
- Administrar, configurar i donar suport a laboratoris i tallers
- Desenvolupar, mantenir, integrar i donar suport als Sistemes d'Informació
- Instal·lació, configuració i manteniment del programari i dels equips del PDI, PAS i estudiantat
- Desenvolupar, mantenir, integrar i donar suport a sistemes de comunicació i difusió: web, pantalles informatives, llistes de distribució, adreces genèriques i institucionals, etc.
- Processar informació per a la presa de decisions
- Configurar, gestionar i donar suport a espais multimèdia (aules, sales de presentacions i difusió)
- Suport a la realització d'actes acadèmics, institucionals i de promoció
- Administrar i configurar repositoris de fitxers (personals i col·laboratius) i impressió en xarxa
- Participar en la definició de nous projectes, productes, serveis i solucions TIC
- Programar les inversions i recursos TIC
- Administrar, configurar i mantenir infraestructures de servidors físics i virtuals, sistemes, bases de dades, aplicacions i altres infraestructures pròpies del CPD
- Administrar, configurar i mantenir la xarxa de comunicacions de veu i dades
- Gestionar la seguretat TIC dels sistemes i les dades
- Assessorar en l'aplicació de normatives TIC

Suport als laboratoris

L'objectiu del servei de suport als laboratoris de l'EPSEB és donar suport a l'activitat docent i de recerca en l'àmbit dels laboratoris.

Laboratori del Foc

Funcions:

- Serveis tècnics de suport a la docència (preparació de materials i suport en la realització de les pràctiques)
- Serveis tècnics de suport a la recerca i transferència resultats recerca (assaigs, anàlisis, mesures, prospeccions, realització de prototips, treballs de camp, etc.)
- Informes tècnics sobre noves tecnologies, productes i/o equips
- Instal·lació, configuració i manteniment material de laboratori
- Assessorament adquisicions material laboratori
- Atenció als usuaris del laboratori
- Aplicació normativa tractament i gestió residus
- Aplicació normativa de prevenció de riscos laborals
- Tasques de suport a les activitats de promoció de l'Escola

Laboratori de Materials i Control de Qualitat

Funcions:

- Serveis tècnics de suport a la docència, consistent en: preparació de materials i eines d'assaig per al suport en la realització de les pràctiques i dels treballs de fi de grau, de màster i de tesis doctorals amb component experimental)
- Assessorament tècnic i pràctic en assaigs i proves de diversa índole, a professorat i a personal investigador de l'EPSEB
- Serveis tècnics de suport a la recerca i transferència de resultats de la recerca (assaigs, anàlisis, mesures, prospeccions, disseny i realització de prototips d'assaigs, treballs de camp, etc.)
- Informes tècnics sobre noves tecnologies, productes o equipaments
- Instal·lació, configuració i manteniment del material inventariable del laboratori. Vetllar pel bon ús del material fungible del laboratori
- Assessorament en les adquisicions de material i equipament per al laboratori. Custòdia dels aparells i maquinària del laboratori i actualització de l'inventari.

Funcions (continuació):

- Coneixement i aplicació de la normativa de tractament i gestió de residus. Formació contínua en aquests aspectes
- Formació, incorporació i desenvolupament de protocols de procediment i tasques per a l'adequació del laboratori a paràmetres mediambientals
- Aplicació de la normativa de prevenció de riscos laborals. Difusió de la normativa als usuaris del laboratori

Centre d'Edificació

Funcions:

- Donar suport tècnic especialitzat a la docència, recerca i transferència de tecnologia (relacionat amb l'entorn de la conservació i/o manteniment del parc edificat)
- Realitzar prototipus i assaigs, anàlisis i equivalents per donar suport a la docència i a la recerca (relacionat amb l'entorn de la conservació i/o manteniment del parc edificat)
- Establir plans de treball i seguretat interns del servei
- Preparar i fer muntatges de pràctiques docents amb eines diagnòstiques específiques
- Realitzar el manteniment bàsic d'equips / instrumental del laboratori per mantenir-los en correcte ordre de funcionament
- Atendre i vehicular les demandes dels doctorands, investigadors, projectistes que li són pròpies del laboratori
- Realitzar les compres necessàries per mantenir l'òptim funcionament del laboratori

Unitats funcionals

Llistat de les unitats funcionals de l'Escola:

Unitat Funcional	Responsable	Activitat
Architectural Representation Center	Isidro Navarro Delgado	R
Centre d'Edificació	Vicenç Gibert Armengol	D1-D2-R-T
Centre d'Estadística i Matemàtica Aplicada a l'Edificació	Carles Serrat i Piè	Sense dades
Centre de Geometria i Sistemes Dinàmics	Eva Miranda Galceran	R-T
Laboratori d'Acústica i Estalvi Energètic	Ana Maria Lacasta Palacio	D1-D2-R-T
Laboratori de Física	Carlota E. Auguet Sangrà	D1
Laboratori del Foc	Laia Haurie Ibarra	D1-D2-R-T
Laboratori d'Instal·lacions	Núria Forcada Matheu	-
Laboratori de Materials i Control de Qualitat	Judit Ramírez Casas	D1-D2-R-T
Laboratori d'Ergonomia, Biomecànica i Prevenció	Jaume Guixà Mora	D1
Taller de Cartografia i Teledetecció	Albert Prades Valls	R
Taller de Fotogrametria	Felipe Buill Pozuelo	D1-D2-R-T
Taller d'Instruments Topogràfics	M Amparo Núñez Andrés (des de 1/9/2022)	D1-D2-R-T
Taller de Patrimoni, Ciutat i Territori	Maribel Rosselló Nicolau	D2-R

L'activitat que desenvolupen els centres, els laboratoris i els tallers poden ser de diferents tipus:

- **Docent 1 (D1):** tenen per objectiu complementar les activitats formatives, de caire pràctic, de les assignatures de grau i màster **de l'EPSEB**, que requereixen d'espais i instrumentació diferents de les aules informàtiques i de la biblioteca. L'activitat formativa ha de ser reflectida i quantificada a la fitxa docent de l'assignatura i ha de formar part del sistema d'avaluació.
- **Docent 2 (D2):** inclouen activitats relacionades amb el desenvolupament de treballs de fi de grau i treballs de fi de màster **de l'EPSEB** de tipus experimental que requereixen l'ús dels equips d'aquestes unitats.
- **Recerca (R):** tenen per objectiu el suport en desenvolupament de la recerca, tal com està previst a la UPC.
- **Transferència de Tecnologia (T):** tenen per objectiu el suport en el desenvolupament de treballs de col·laboració amb persones, empreses, entitats o institucions de caràcter privat, públic o societats professionals. Aquestes activitats han de ser validades pel CTT.

Serveis externs

Biblioteca

La Biblioteca de l'Escola Politècnica Superior d'Edificació de Barcelona (EPSEB) està especialitzada en les àrees temàtiques d'edificació, geomàtica, topografia i organització industrial orientada a l'edificació. És un servei d'informació i de suport a les tasques d'estudi, de docència i de recerca de tota la comunitat universitària UPC i en especial de l'EPSEB a la qual està lligada des de la seva creació al 1954.

Processos:

- Gestió del pressupost assignat; gestió de l'equip de persones; participació i execució del pla estratègic; avaluació de la millora i de la satisfacció de l'usuari
- Gestió dels espais i equipaments; gestió dels serveis bibliotecaris; sistemes d'informació; gestió de les col·leccions
- Gestió de la difusió de la producció científica de la UPC; difusió de la documentació científica; accés obert de la UPC; suport a l'avaluació i l'acreditació ; visibilitat-impacte i posicionament

Funcions:

- Aconseguir que l'estudiantat aprengui hàbits de lectura, estudi i treball en grup
- Aconseguir que els nostres investigadors trobin i gestionin la informació científica de qualitat

Servei d'esmorzars i dinars

Aquest servei estava ubicat a la 4a planta de l'Escola i estava gestionat per l'empresa Tendo, que obria des de mitjans de setembre a juny, en horari de 8 a 15 hores, i oferia a la comunitat servei d'esmorzar i de dinar. No obstant això, el 24 de novembre de 2022 va deixar de donar aquest servei de forma definitiva.

Servei de les màquines de venda automàtica de productes alimentaris i begudes

L'empresa que ofereix aquest servei és ADELVA

El servei consisteix en un conjunt de màquines de venda automàtica de productes alimentaris i begudes, tant refrescos com begudes calentes, sempre mantenint els preus de referència que cada any dicta la Universitat.

Serveis de neteja i vigilància

També són serveis externalitzats la neteja i la vigilància, però es gestionen de forma centralitzada des dels serveis generals de la Universitat, de manera que des del centre es fa el seguiment i control, i es participa en la definició de necessitats que recull el plec de condicions del concurs públic corresponent que s'ha de dur a terme per tal de contractar aquests serveis.

Punts de reciclatge

Durant el mes de juliol de 2019 es va implantar a l'Escola un nou model de recollida selectiva. Aquest nou model neix l'any 2016 quan el Consell de Govern de la UPC va aprovar l'[Estratègia UPC Recircula](#), amb la missió d'augmentar l'eficiència en l'ús dels recursos públics, avançar en la responsabilitat social de la universitat i contribuir al rol educatiu i de recerca des d'un enfocament pràctic de la sostenibilitat en els campus.

Una de les línies estratègiques és la **Millora de la recollida selectiva i compostatge**. Optimitzar la recollida selectiva de residus i implantar la recollida i compostatge de la matèria orgànica en els campus o en el seu entorn.

El canvi més visible és la creació dels **Punts UPC Recircula**, punts de recollida selectiva d'ús col·lectiu on es podran dipositar els residus de paper i cartró, envasos, rebuig, i fracció orgànica. A l'Escola hi haurà un total de **35 Punts UPC Recircula**, distribuïts entre espais comuns i espais de treball, amb contenidors d'envasos, de fracció orgànica, de paper i de rebuig. Tots els contenidors disposen d'informació per separar correctament els residus i resoldre els dubtes més habituals.

Fonts d'aigua a l'Escola

S'han higienitzat totes les fonts existents a l'Escola i s'han afegit unes noves aixetes que faran més fàcil el gest d'omplir l'ampolla. Actualment es pot trobar una font a cada una de les plantes de l'edifici ja que durant el 2022 s'han instal·lat la de la planta 4 i la de la planta 0, que consta a més d'aixeta per omplir ampolles, així com una pica més baixa per facilitar-ne l'accés a les persones amb cadira de rodes o mobilitat reduïda, ja que s'activa amb un sensor presencial que hi ha al davant.

Gestió dels residus generats de paper per a la seva destrucció i posterior reciclatge

En el marc del pla de millora de la gestió de residus de la nostra Escola, durant el curs acadèmic 2018-2019 es va signar un conveni amb l'empresa TABUENCA, S.L. per a la **retirada, transport i gestió dels residus generats de paper per a la seva destrucció i posterior reciclatge**, evitant així el mal us de tercers segons els nivells de seguretat establerts per la norma DIN 32757-1 i la Llei 15/1999 de Protecció de dades, i s'han instal·lat dos contenidors de 70x100x170 a la planta baixa de l'Escola. El centre tindrà el certificat de destrucció de paper i correcta gestió de cada recollida.

Servei de reprografia

La UPC ha adjudicat els serveis d'impressió, inclosos copiat i digitalització, a l'empresa Canon España S.A. Les màquines són copiadores Canon, i poden imprimir i fotocopiar en blanc i negre o color, i en mida A4 i A3, a una o doble cara. Permeten també escanejar documents, de manera individual o amb el sistema de càrrega automàtica.

Ubicació:

A l'EPSEB s'ha instal·lat un equip a la planta baixa, al costat de l'oficina administrativa del centre (despatx 028), a disposició de tots els usuaris. Hi ha un altre equip al despatx de l'Àrea de Gestió de la Recerca i Transferència de Resultats (despatx 007) dedicada al personal PDI/PAS.

Funcionament:

Des de qualsevol equip de les aules o sales de l'EPSEB es pot enviar a imprimir un document a la impressora. Els treballs enviats queden a la cua d'impressió durant 24 hores. Es poden recollir en qualsevol impressora del sistema (no només la de l'EPSEB): un cop identificat amb el carnet UPC, o l'usuari i contrasenya de les intranets de la UPC, trobareu la llista dels treballs pendents, que podeu seleccionar i imprimir.

També podeu escanejar i enviar el resultat al vostre correu electrònic o a un llapis de memòria, fotocopiar i imprimir documents des d'una memòria USB, o enviar documents en format PDF a l'adreça repromobil.canon@upc.edu des de la vostra adreça de la UPC.

Delegació d'Estudiants

La Delegació d'Estudiants és l'òrgan de coordinació dels representants de l'estudiantat de grau i màster universitari dins l'àmbit del centre docent.

Formen part de la Delegació d'Estudiants (art. 38 del Reglament d'organització i funcionament del centre):

- a) Els estudiants i les estudiants de la Junta del centre docent.
- b) Els membres del Claustre Universitari en representació dels estudiants i les estudiants del centre docent.
- c) Els membres dels consells de departaments que són estudiants del centre docent.
- d) Els estudiants i les estudiants representants del curs, assignatura i grup, si s'escau, que s'elegeixen anualment.

Activitats realitzades:

Organització de la Setmana cultural a l'EPSEB, juntament amb la subdirecció de Política Científica, Responsabilitat Social i Promoció, amb el programa següent:

→ Dimarts 11 d'abril

Presentació del cartell de la Setmana cultural
Col·locació decoració "Performance" al vestíbul de l'EPSEB

→ Dijous 13 d'abril

08.30 Obertura de la taula informativa de les activitats per part de la Delegació d'Estudiantat de l'EPSEB.
10.00 Inauguració de l'exposició "Allò que el mar amaga" organitzada per la biblioteca de l'EPSEB.
15.00 Taller de música viva amb el grup "Les Polo".
15.30 Cine fòrum matemàtic amb la pel·lícula "*El hombre que conocía el infinito*" i posterior debat moderat i organitzat per la professora M Montserrat Bruguera.
17.00 Taller d'ecologia: Hotel d'insectes organitzat per Arquitectura tècnica sense fronteres (ATSF).
18.15 Xerrada: "Intel·ligència artificial en el sector de l'edificació: com s'han de preparar els professionals i les empreses" organitzat per Jordi Martí, president del Club EPSEB Alumni.

→ Divendres 14 d'abril

08.00 Obertura del punt d'informació que la Fundación Laboral Construcción tindrà davant de l'Escola.
10.00 Taller a càrrec de l'empresa Accés Vertical sobre treballs verticals a la façana de l'EPSEB, aquest taller inclou la possibilitat de baixar per la façana de l'Escola.
10.00 Taller sobre com fer un revestiment amb terra i fibres vegetals organitzat pel Laboratori de Materials i Control de Qualitat i ATSF i impartit per Marta Miranda i la professora Antònia Navarro.
15.00 Taller de música viva amb el grup "Mariachi Semblanza".
16.45 Taller de Terrisseria organitzat per la Delegació d'Estudiantat i amb la professora Antònia Navarro.

Associacions d'estudiants

ATSF — Arquitectura Tècnica Sense Fronteres

Arquitectura Tècnica Sense Fronteres és una ONG d'ajuda i cooperació al desenvolupament que centra el seu treball en l'aportació de coneixements tècnics en l'àmbit de l'edificació, per al disseny de solucions habitacionals (habitatges) i infraestructures bàsiques de la nostra societat (hospitals, col·legis, clavegueram, xarxes d'aigua potable, etc.).

A ATSF té la vocació d'aconseguir un món millor, on totes les persones tinguin una vida digna i es defensin els drets humans a nivell nacional i internacional. Manté una independència religiosa, política i econòmica per servir a una societat més justa i a la necessària transformació social.

L'ONG la formem un grup d'arquitectes tècnics, aparelladors, enginyers de l'edificació i estudiants. La seu està ubicada a Barcelona, però té vocació nacional i afrontem amb molta il·lusió, força i voluntat projectes de cooperació a nivell local, nacional i internacional.

En tots els projectes ATSF intenta projectar i posteriorment desenvolupar els objectius proposats. Es creu que cal actuar conjuntament amb la contrapart (associació, col·lectiu, societat, etc. del país on es vol realitzar el projecte), i que a partir dels seus coneixements i de l'aportació de coneixement tècnics específics dels membres d'ATSF es poden aconseguir les metes proposades. El seu web és <https://www.atsfes.org>

Activitats realitzades: Reconstrucció d'una escola de primària a Chiapas, Mèxic

Descripció

L'escola de primària Guadalupe Victoria ubicada en la colònia Vicente Guerrero a Villacorzo Chiapas, va ser afectada fortament per un sisme el 7 de setembre de 2017.

Els murs van patir fallades estructurals greus, que van obligar al desallotjament complet de l'edificació. Amb ajuda de pares de família i mestres van construir unes petites aules provisionals per a que les classes poguessin continuar.

L'associació *Un Hogar para Chiapas* juntament amb Arquitectura Tècnica Sense Fronteres van crear una proposta de reconstrucció de l'escola. El projecte es basa en materials obtinguts de la zona i tècniques constructives de baix impacte ambiental.

Desplaçament i execució del projecte

Les obres van començar a mitjans d'agost del 2022, on es va iniciar amb l'estructura de formigó armat dissenyada per resistir el sisme, posteriorment es va realitzar els tancaments de l'edifici, utilitzant materials obtinguts en la zona i tècniques constructives de baix impacte ambiental com ho és el bahareque. El 14 de setembre es van desplaçar dues estudiants de màster i membres d'ATSF, Jessica Limón Calleja i Alejandra Valencia Arboleda que van fer el seguiment dels tancaments i la coberta. Finalment els acabats, mobiliari i instal·lacions es va dur a terme durant el 2023 supervisat per Erick Ordóñez, antic estudiant de màster i membre d'ATSF.



Activitats realitzades: Millora de les instal·lacions sanitàries de l'Escola pública de Jiñocuabo

Descripció

El Valle del Jiñocuabo és una comunitat que pertany al municipi de Somotillo, del Departament de Chinandega. Els últims anys hi ha hagut un increment en estudiantat per l'escola primària i secundària, per això, es va ampliar l'escola existent en un projecte de Bildung Bauen e.V. on va col·laborar ATSF.

El projecte realitzat el 2018 va consistir en la construcció d'una aula polivalent utilitzant materials sostenibles, amb una estructura de bambú, murs de maó i palla i un revestiment de terra. L'edifici va ser projectat i executat per l'ONG Bildung Bauen e.V. (Alemanya) amb la col·laboració d'ATSF.

L'any 2021 es va fer una adequació al terreny realitzant una rasa perimetral de drenatge per evitar l'entrada d'aigua al terreny de l'escola, així com modificacions puntuals a la coberta de l'aula polivalent. El projecte el va dur a terme ATSF amb el finançament de Bildung Bauen e.V.

Seguiment del projecte

L'escola secundària disposa actualment únicament de dos banys, que són insuficients per a la quantitat d'estudiantat que assisteix cada dia. Es proposen unes noves instal·lacions sanitàries que disposaran de banys secs per als nens i nenes, tenint en compte el creixement d'alumnes que ha tingut l'escola en els últims anys, amb un sistema que evita la contaminació del sòl alhora que permet utilitzar els residus com a adob.

El sistema utilitzat és senzill, de baix cost i baix manteniment, per tal de ser replicable i facilitar la prolongació de la vida útil de l'edifici, amb components disponibles i fàcilment reemplaçables.

Actualment s'està definint la proposta tècnica i arquitectònica per tal de dur a terme l'execució de les obres a finals de l'any 2023.

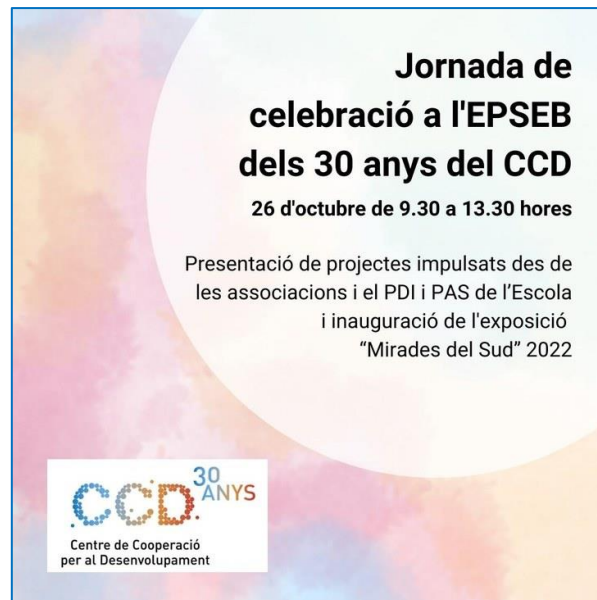


Participació a la Jornada de celebració a l'EPSEB dels 30 anys del CCD

Descripció

ATSF va participar en la jornada per a commemorar el 30è aniversari del Centre de Cooperació al Desenvolupament (CCD), celebrada el 26 d'octubre de 2022 a l'EPSEB.

La jornada va ser presentada per la professora Judit Ramírez Casas, responsable de cooperació, representant de l'escola al CCD i membre d'ATSF. També es van presentar les xerrades "Projecte Fènix. Reconstrucció d'un aulari amb tècniques locals a Chiapas, Mèxic" per Adriana Alejandra Calderón, estudiant de grau i membre d'ATSF, on va explicar el projecte, les tècniques utilitzades i les decisions tant en projecte com en obra, i "Arquitectura Tècnica sense Fronteres i Geòmetres sense Fronteres" per Anna Gabarrón Comadran, estudiant de màster i membre d'ATSF, donant a conèixer les associacions de cooperació a l'EPSEB i les possibilitats per participar-hi.



Participació a la Setmana Cultural de l'EPSEB

Descripció

Es van organitzar diferents tallers per la Setmana Cultural: el dijous 13 d'abril es va realitzar el "Taller d'ecologia: Hotel d'insectes", organitzat i impartit per membres d'ATSF, on es va construir un hotel d'insectes col·laborativament entre les persones participants. El divendres 14 d'abril es va realitzar el "Taller de revestiment amb terra i fibres vegetals", organitzat pel Laboratori de Materials i Control de Qualitat i ATSF, i impartit per Marta Miranda i la professora Antònia Navarro, un taller teòric i pràctic on les persones participants van poder realitzar un revestiment vertical.



Club d'Esports

El Club d'Esports és una associació on es promou la participació de l'estudiantat en el món de l'esport universitari.

El seu web és <https://epseb.upc.edu/ca/escola/associacions-destudiantat/club-esports>

Activitats realitzades:

Durant el curs 2022-2023 el Club d'Esports no va realitzar cap activitat a l'EPSEB.

Geòmetres sense fronteres

Geòmetres Sense Fronteres és una Organització No Governamental per al Desenvolupament. Associació sense ànim de lucre que actua amb independència de criteris polítics, religiosos o econòmics. Formada per estudiantat i professionals de la Geomàtica i la Topografia de Barcelona que es planteja projectes de cooperació.

Aquesta és una associació oberta a qualsevol persona, adreçada principalment a estudiantat i professionals de la topografia.

L'objectiu de l'associació és col·laborar amb l'aportació de material i coneixement en aquest àmbit de l'enginyeria en projectes de cooperació amb altres ONG. La funció d'un geòmetra o d'una geòmetra és essencial en tot tipus de treball relacionat amb el terreny. El seguiment de la fase de disseny d'un projecte representa l'elaboració d'aixecaments i mesures topogràfiques, replantejos, anàlisis urbanístics, gestió de la informació geogràfica i la realització de cartografies.

A nivell local, s'encarreguen de l'administració de l'associació, la gestió de nous projectes i la recerca de novetats i difusió de treballs en el sector.

Activitats realitzades:

Malauradament l'associació Geòmetres sense fronteres no ha pogut donar resposta a la demanda d'informació per a aquesta Memòria.

Club UPC Alumni EPSEB

Va néixer l'1 d'octubre de 2017, i està adreçat a tots aquells professionals de l'edificació o geomàtica que han estudiat a l'EPSEB. <http://epsebalumni.com/>

Activitats realitzades:

→ El 13 d'abril de 2023, en el marc de la Setmana Cultural 2023 de l'Escola, es va celebrar la ponència titulada "Intel·ligència artificial en el sector de l'edificació: com s'han de preparar els professionals i les empreses" organitzada per Jordi Martí Muñoz, president del Club EPSEB Alumni. En aquesta sessió, els assistents van poder reflexionar sobre els avenços de la intel·ligència artificial i van parlar de l'estratègia a seguir per part dels professionals i les empreses per aprofitar de debò les noves oportunitats que estan apareixen.



Què fem

Les titulacions que s'imparteixen a l'Escola, mobilitat i activitats acadèmiques

Titulacions de l'EPSEB

- Grau en Arquitectura Tècnica i Edificació
- Grau en Enginyeria en Geoinformació i Geomàtica
- Màster universitari en Construcció Avançada en l'Edificació
- Màster universitari en Diagnosi i Tècniques d'Intervenció en l'Edificació
- Màster universitari en Gestió de l'Edificació
- Màster universitari en Seguretat i Salut en el Treball: Prevenció de Riscos Laborals

Grau en Arquitectura Tècnica i Edificació

Al curs acadèmic 2015-2016 s'inicien els ensenyaments del pla d'estudis del grau en Arquitectura Tècnica i Edificació, titulació resultant del canvi de nom del grau en Ciències i Tecnologies de l'Edificació que s'havia posat en marxa en el curs acadèmic 2009-2010.

En el curs acadèmic 2019-2020 va entrar en vigor un pla d'estudis del grau en Arquitectura Tècnica i Edificació modificat, fruit d'un pla estratègic per adequar la titulació a les necessitats del mercat i les noves tecnologies a l'entorn de l'edificació, així com a la renovació de metodologies docents.

Estructura del pla 2015

El pla d'estudis del grau en Arquitectura Tècnica i Edificació segueix la mateixa estructura que tenia el grau en Ciències i Tecnologies de l'Edificació i és un únic cicle amb títol terminal. Per accedir-hi cal seguir el procediment general establert per la UPC. Consta de quatre cursos i cada curs consta de dos quadrimestres de 15 setmanes lectives cadascun. Totes les assignatures són quadrimestrals.

Distribució dels crèdits:

Curs	Matèries formació bàsica	Matèries obligatòries específiques	Matèries optatives	Treball de fi de grau	Total ECTS
1r	42	18	-	-	60
2n	18	42	-	-	60
3r	-	60	-	-	60
4t	-	27	9	24	60
Total	60	147	9	24	240

Estructura del pla 2019

El pla d'estudis del grau en Arquitectura Tècnica i Edificació va iniciar docència durant el curs acadèmic 2019-2020 amb algunes variacions en relació al pla del 2015, destacant l'aparició de noves assignatures de síntesi

en format de taller, una per quadrimestre, a més de la diferència de crèdits optatius i del treball de fi de grau que l'estudiantat haurà de matricular i superar.

Distribució dels crèdits:

Curs	Matèries formació bàsica	Matèries obligatòries específiques	Matèries optatives	Treball de fi de grau	Total ECTS
1r	38	22	-	-	60
2n	22	38	-	-	60
3r	-	60	-	-	60
4t	-	36	12	12	60
Total	60	156	12	12	240

Durant el curs acadèmic 2021-2022 aquesta titulació de grau va ser sotmesa al procés d'acreditació per part de l'Agència per a la Qualitat del Sistema Universitari de Catalunya obtenint una valoració final de Favorable. Els aspectes a millorar indicats per la Comissió d'Avaluació Externa han estat objecte de propostes de millora recollides al pla de millora de l'Informe de Seguiment del Centre.

Grau en Enginyeria en Geoinformació i Geomàtica

Atès els canvis que es van produint a la nostra societat i davant el nou repte que se'ns planteja per tal d'adaptar-nos a les noves necessitats, en el curs 2016-2017 s'implanta el grau en Enginyeria en Geoinformació i Geomàtica que ve a substituir a l'anterior grau en Enginyeria Geomàtica i Topografia.

Estructura del pla 2016

El pla d'estudis del grau en Enginyeria Geoinformació i Geomàtica s'estructura en un únic cicle amb títol terminal. Consta de quatre cursos i cada curs consta de dos quadrimestres de 15 setmanes lectives cadascun. Totes les assignatures són quadrimestrals.

Distribució dels crèdits:

Curs	Matèries formació bàsica	Matèries obligatòries específiques	Matèries optatives	Treball de fi de grau	Total ECTS
1r	48	12	-	-	60
2n	12	48	-	-	60
3r	-	60	-	-	60
4t	-	30	18	12	60
Total	60	150	18	12	240

Durant el curs acadèmic 2021-2022 aquesta titulació de grau va ser sotmesa al procés d'acreditació per part de l'Agència per a la Qualitat del Sistema Universitari de Catalunya obtenint una valoració final de Favorable. Els aspectes a millorar indicats per la Comissió d'Avaluació Externa han estat objecte de propostes de millora recollides al pla de millora de l'Informe de Seguiment del Centre.

Màster universitari en Construcció Avançada en l'Edificació

L'1 de març de 2017 entra en vigor la sentència judicial de 17 de novembre de 2016 on s'estableix el canvi de denominació del màster universitari en Enginyeria d'Edificació, no així els seus continguts i serà doncs, a partir d'aquesta data que aquest màster passa a nomenar-se màster universitari en Construcció Avançada en l'Edificació.

Estructura del pla d'estudis

Per obtenir el títol de màster universitari en Construcció Avançada en l'Edificació, l'estudiantat haurà d'haver superat 30 crèdits ECTS en matèries obligatòries comunes, 40 crèdits ECTS en matèries optatives i un treball de fi de màster de 20 ECTS.

Distribució dels crèdits:

Quadrimestre	Matèries troncal i obligatòries	Matèries optatives	Treball de fi de màster	Total ECTS
1r	30	-	-	30
2n	-	30	-	30
3r	-	10	20	30
Total	30	40	20	90

Màster universitari en Diagnosi i Tècniques d'Intervenció en l'Edificació

Durant el curs acadèmic 2018-2019 es va crear aquest màster, que vol respondre a les necessitats del mercat pel que fa a la formació de tècnics especialitzats en la diagnosi i la intervenció en el parc edificatiu ja construït. En el curs 2019-2020 es va verificar favorablement i va iniciar la seva docència durant el curs acadèmic 2020-2021.

Estructura del pla d'estudis

Els 45 crèdits obligatoris estan distribuïts entre el primer i segon quadrimestre, mentre que el treball de fi de màster està programat per al segon quadrimestre. En aquest màster no hi haurà crèdits optatius.

Distribució dels crèdits:

Quadrimestre	Matèries troncal i obligatòries	Matèries optatives	Treball de fi de màster	Total ECTS
1r	30	-	-	30
2n	15	-	15	30
Total	45	0	15	60

Màster universitari en Gestió de l'Edificació

El màster universitari en Gestió de l'Edificació es va iniciar al curs 2015-2016, amb pla d'estudis aprovat per l'acord 210/2014 d'11 de desembre de 2014 del Consell de Govern de la Universitat Politècnica de Catalunya (UPC), que s'adapta al Reial decret 1393/2007, de 29 d'octubre, modificat posteriorment pel Reial decret 861/2010, de 2 de juliol. Vol cobrir la demanda del mercat respecte a tècnics que, amb sòlida formació tècnica en els processos de l'edificació, s'hagin especialitzat en les tasques de gestió en aquest àmbit.

Estructura del pla d'estudis

Per obtenir el títol del màster universitari en Gestió de l'Edificació, l'estudiantat haurà d'haver superat 40 ECTS en matèries obligatòries comunes, 35 ECTS en matèries optatives i un treball de fi de màster de 15 ECTS.

Distribució dels crèdits:

Quadrimestre	Matèries troncal i obligatòries	Matèries optatives	Treball de fi de màster	Total ECTS
1r	30	-	-	30
2n	10	20	-	30
3r	-	15	15	30
Total	40	35	15	90

Màster universitari en Seguretat i Salut en el treball: Prevenció de Riscos Laborals

El màster universitari en Seguretat i Salut en el Treball: Prevenció de Riscos Laborals és un màster interuniversitari impartir conjuntament amb la Universitat de Barcelona i la Universitat Pompeu Fabra.

Aquest màster es va adaptar a l'EEES a partir del curs 2007-2008 i es va començar a impartir com a màster universitari a l'Escola Tècnica Superior d'Enginyers Industrials de Barcelona. No va ser fins al curs 2016-2017 que es decideix que el màster passi a impartir-se a l'Escola Politècnica Superior d'Edificació de Barcelona.

Durant el curs acadèmic 2019-2020 va ser sotmès al procés d'acreditació per part de l'Agència per a la Qualitat del Sistema Universitari de Catalunya obtenint una valoració final de Favorable.

Estructura del pla d'estudis

Atesa la transversalitat en l'accés a aquest màster, l'estudiantat pot ser que hagi de cursar fins a 15 ECTS en complements de formació en ciències bàsiques (matemàtiques i fisicoquímica).

Distribució dels crèdits:

Quadrimestre	Matèries troncal i obligatòries	Matèries optatives	Treball de fi de màster	Total ECTS
1r	30	-	-	30
2n	-	30	-	30
3r	-	10	20	30
Total	30	40	20	90

Mobilitat internacional i nacional

El desenvolupament internacional és avui un factor clau de la innovació i la qualitat acadèmica.

L'EPSEB des de fa uns anys treballa amb l'objectiu d'impulsar la mobilitat internacional i nacional del nostre estudiantat participant en els programes següents:

Erasmus +

El programa Erasmus+, acció KA103, té per objectiu fomentar la mobilitat de l'estudiantat i del professorat en qualsevol dels països participants en el programa, mitjançant el qual l'estudiantat pot realitzar estades d'estudis així com també de pràctiques en universitats europees. Fonamentalment, per a l'estudiantat de l'EPSEB, aquestes estades han de servir per realitzar el treball de fi de grau o de màster i/o assignatures.

Programa UPC-Barcelonatech-Europa

El programa UPC-Barcelonatech-Europa és un programa d'intercanvi entre algunes universitats de la Gran Bretanya i places especials en universitats europees que no es puguin acollir al programa Erasmus+.

Programa UPC-Amèrica Llatina

El programa UPC –Amèrica Llatina és un programa d'intercanvi amb certes universitats de l'àmbit iberoamericà, amb les quals la UPC ha signat convenis d'intercanvi d'estudiants en disposició de fer el treball de fi de grau i/o assignatures. L'EPSEB té convenis específics amb diferents universitats llatinoamericanes de reconegut prestigi.

Programa CINDA

El *Centro Interuniversitario de Desarrollo* (CINDA) té entre els seus objectius col·laborar en el procés d'internacionalització de les universitats vinculades al centre. La UPC té conveni amb la *Pontificia Universidad Católica del Perú*, la qual s'encarrega de proveir a les universitats participants de tota la informació necessària per poder participar en l'esmentat programa.

Programa SMILE

El programa SMILE és un programa d'intercanvi d'estudiants dins de la xarxa Magalhaes (Europa, Amèrica Llatina i Carib). La UPC és membre d'aquesta xarxa i l'EPSEB participa en ella amb un acord bilateral amb la Universitat de Rio de Janeiro i la *Pontificia Universidad Católica del Perú*.

SMILE és el programa pioner dins de la xarxa Magalhaes que se n'ocupa de la mobilitat d'estudiants. SMILE és l'acrònim de *Student Mobility in Latin America, the Caribbean and Europe*. SMILE està inspirat en el programa de mobilitat europeu Erasmus+ i el seu funcionament és similar, facilitant la mobilitat d'estudiants d'Amèrica Llatina i Carib vers Europa i a l'inrevés.

Programa Más ciencia, más desarrollo

És un programa signat per la UPC amb diferents Universitats del Brasil, i successor del programa *Ciencias sin Fronteras*. Des del Gabinet de Relacions Internacionals es fa la proposta de l'estudiantat que ha de venir i es gestiona directament des del centre. L'estudiantat ve a cursar diferents assignatures de les que s'imparteixen a l'EPSEB.

Programa UPC-Món

El programa UPC-Món és un programa d'intercanvi amb determinades Universitats, on l'EPSEB té conveni amb la *National Taiwan University of Science and Technology*, de Taiwan, i la *Tianjin University* i la *City University of Hong Kong*, ambdues de la Xina, on poden realitzar el TFG o TFM i/o assignatures.

Programa UPC-Xina

Aquest programa és gestionat íntegrament pel Gabinet de Relacions Internacionals, i es fa en el marc d'un conveni signat amb diferents universitat xineses, on l'estudiantat de l'EPSEB poden anar a cursar el TFG i/o assignatures en qualsevol de les universitats subscrites en el conveni.

Programa UNITECH

És un programa d'intercanvi adreçat a estudiants d'enginyeria, tant de grau com de màster, els quals realitzen una estada acadèmica en una de les universitats que formen part de la xarxa UNITECH, així com unes pràctiques en una de les empreses que formen part de la mateixa xarxa.

Programa SICUE

El programa Sicue és un programa d'intercanvi d'àmbit nacional per realitzar estades acadèmiques en altres universitats de l'Estat espanyol.

Programa BIP (Blended Intensive Programme)

Els BIPs són programes breus i intensius que utilitzen formes innovadores d'aprenentatge i ensenyament, inclòs l'ús de la cooperació en línia, en els quals l'estudiantat farà una mobilitat física de curta durada (entre 5 i 30 dies) a una institució en un dels països Erasmus+ combinada amb un component virtual obligatori.

Resultats per cada programa durant aquest curs acadèmic i comparació amb els cursos anteriors

	2020-2021		2021-2022		2022-2023	
	Outgoing	Incoming	Outgoing	Incoming	Outgoing	Incoming
Erasmus +	1	13	4	17	8	27
UPC-Barcelonatech-Europa	0	0	0	0	0	0
Amèrica Llatina	0	0	0	27	0	32
CINDA	0	8	0	0	0	0
SMILE	0	0	0	0	0	0
Elarch	0	0	0	0	0	0
Más ciencia, más desarrollo	0	0	0	0	0	0
UPC-Món	0	0	0	0	1	0
UPC-Xina	0	0	0	0	0	4
SICUE	1	0	0	1	0	1
Unitech	0	0	0	0	0	0
Visitants	0	0	0	0	0	0
Doble titulació	0	0	0	0	0	0

Actes acadèmics, activitats d'extensió universitària i premis i distincions rebuts pel personal i l'estudiantat de l'Escola

Actes Institucionals

Sessió informativa per a l'estudiantat de grau

Data: 7 de setembre de 2022

Sessió informativa per a l'estudiantat de màster

Data: 12 de setembre de 2022

Sessió de benvinguda per a l'estudiantat *incoming*

Data: 13 de setembre de 2022

Acte de graduació i promoció 2022

Data: 16 de novembre de 2022

Sessió informativa de mobilitat internacional

Data: 23 de febrer de 2023

Concursos

Premis del Col·legi de l'Arquitectura Tècnica de Barcelona als millors treballs fi de grau

Data: d'octubre a novembre de 2022

III Olimpíada "Enginyeria en l'edificació: construint amb enginy"

Data: de febrer fins a juny de 2023

Conferències i Ponències

Models BIM del territori en format IFC. Connectant el món GIS amb el món BIM

Data: 23 de maig de 2023

Xerrada del projecte "Llindars Urbans. eLudens"

Data: 14 de desembre de 2022

ConstruBeers 2022

Data: 1 de desembre de 2022

Medición y seguimiento de deformaciones del terreno utilizando técnicas de interferometria SAR (inSAR)

Data: 16 de novembre de 2022

BIM-based approach for energy renovation of buildings: the main findings of the Encore project

Data: 27 d'octubre de 2022

Congressos, Jornades i Fires

Jornada de sostenibilitat: "Ciutat y arquitectura adaptables"

Data: del 17 al 21 d'abril de 2023

Fira Virtual de Postgrau 2023

Data: del 17 al 28 d'abril de 2023

Biennal Ciutat i Ciència

Data: del 21 al 26 de febrer de 2023

Jornada tècnica sobre la propagació del foc a través de les façanes

Data: 25 de gener de 2023

Jornada sobre els 25 anys de vigència del RD 1627/1997

Data: 13 de desembre de 2022

5è Congrés Fusta Constructiva

Data: 8 i 9 de novembre 2022

Jornada gratuïta sobre rehabilitació a Europa

Data: 27 d'octubre de 2022

Jornada de celebració a l'EPSEB dels 30 anys del CCD

Data: 26 d'octubre de 2022

Cursos, Seminaris i Tallers

Curs HybridTim a Riga (Letònia)

Dates: entre el 10 i el 22 d'abril de 2023

Presentació de la guia: "Prevenió de la inseguretat per mitjà del disseny d'espais"

Data: 13 de març de 2023

Cursos on-line gratuïts sobre rehabilitació

Data: segon quadrimestre del curs 2022-2023

L'EPSEB col·labora amb el programa A12 Estudis i Recerca Interuniversitària

Data: d'octubre de 2022 a febrer de 2023

Mentories per a l'estudiantat de nou accés als graus de l'EPSEB

Data: de setembre de 2022 a maig de 2023

UPC-UWM Join Workshop

Data: 14 de setembre de 2022

Curs d'introducció per a l'estudiantat nou dels graus de l'EPSEB

Data: del 6 al 22 de setembre de 2022

Curs intensiu sobre construcció amb fusta

Data: entre el 5 i 16 de setembre de 2022

Exposicions

Awasuka

Data: de l'1 al 30 de juny de 2023

Imatges del Sud Global

Data: de l'1 de desembre de 2022 al 31 de gener de 2023

Internacionalització

Visita de professorat de la Universitat de Palermo

Data: del 19 al 23 de juny de 2023

Fira Virtual de Postgrau 2023

Data: del 17 al 28 d'abril de 2023

Visita de professorat de la University of Applied Sciences de Tallin

Data: 23 de gener de 2023

Cooperació a Nepal del programa Awasuka de dues estudiants

Data: 28 d'octubre de 2021

Visita d'estudiantat de secundària de Thessaloniki (Grècia)

Data: 13 de març de 2023

Sessions informatives sobre el programa de mobilitat UNITECH

Data: 23,24 i 30 de novembre i 1 i 15 de desembre de 2022

Signat nou acord bilateral de mobilitat amb el Politecnico di Torino

Data: 26 d'octubre de 2022

Informació de mobilitat per a estudiar a Tallin (Estònia)

Data: 21 de setembre de 2022

L'EPSEB participa al "1st Dialogue and networking of Taiwanese and Spanish Higher Education Institutions

Data: 15 de setembre de 2022

UPC-UWM Joint Workshop

Data: 14 de setembre de 2022

L'EPSEB participa a la "32nd Annual EAIE Conference and Exhibition"

Data: del 13 al 16 de setembre de 2022

Orientació Professional

Els SIG com a professió

Data: 26 d'abril de 2023

Espai professió: "Perfils professionals"

Data: 22 de març de 2023

Topògrafs Down Under: Treballar i viure a Austràlia

Data: 15 de març de 2023

Espai Professi3 – Obres guardonades als Premis Catalunya Construcci3 2022

Data: 22 de febrer de 2023

Programa de mentoria M2m

Data: de setembre de 2022 al maig de 2023

Premis i distincions

Titulada i professor de l'EPSEB guanyadors dels Premis Catalunya Construcci3 2023

Persona premiada: Adriana Alejandra Calder3n, titulada de l'EPSEB i el professor Carles Serrat

Data: 29 de juny de 2023

Guanyadors nacionals de la III Olimpíada "Enginyeria en l'edificaci3: construir amb enginy"

1r premi CFGM d'Edificaci3 i Obra Civil: Institut Castellet

1r premi CFGS d'Edificaci3 i Obra Civil: Institut Torre Vicens

Tots els finalistes del Premi Catalunya Construcci3 al millor treball fi de grau son persones titulades a l'EPSEB

Persones finalistes: Adriana Alejandra Calder3n Saldarriaga, Sebasti3n Christen Marote i Enrique Moral Serrano.

Data: 14 de juny de 2023

Finalistes auton3mics III Olimpíada "Enginyeria en l'edificaci3: construir amb enginy"

1r premi Categoria Educaci3 Secund3ria Obligat3ria

Centre: La Salle Manleu

Membres de l'equip: N3ria Caralt, Judit Carmona i Gisela Fern3ndez

1r premi Categoria CFGM d'Edificaci3 i Obra Civil

Centre: Institut Castellet

Membres: Nuk Campos i Antoni Conesa

1r premi Categoria CFGS d'Edificaci3 i Obra Civil

Centre: Institut Torre Vicens

Membres: Dario Flores, Jordi Ribera, Joel Serra i Iker Sorolla

1r premi Categoria Batxillerat

Centre: Viar3 Global School

Membres: Carlos Carroggio, 3lvaro Mir, Carles Sala i Jaume Vila

1r premi al millor TFM en economia circular en la construcci3 atorgat per la C3tedra UPC – Grupo Construcci3

Persona premiada: Kidzia Sandoval, titulada del m3ster universitari en Construcci3 Avançada en l'Edificaci3

Data: 30 de novembre de 2022

Premis del Col·legi de l'Arquitectura T3cnica de Barcelona als millors treballs de fi de grau

Persona premiades:

→ Lucero Aredo Pel3ez ha guanyat el 1r premi

→ Enrique Moral Serrano ha guanyat el 2n premi

→ Adriano Manau Gim3nez ha guanyat el 3r premi

Data: 16 de novembre de 2022

Titulat de l'EPSEB guanyador del premi Catalunya Construcci3 2022 al millor TFG

Persona premiada: Marc Serra Boix

Data: 27 d'octubre de 2022

Promoció

Jornada de Portes Obertes del grau en Enginyeria en Geoinformació i Geomàtica

Data: 14 de juny de 2023 en horari de matí i tarda

Jornada de Portes Obertes del grau en Arquitectura Tècnica i Edificació

Data: 14 de juny de 2023 en horari de matí i tarda

Jornada de Portes Obertes del grau en Enginyeria en Geoinformació i Geomàtica

Data: 26 d'abril de 2023 en horari de matí i tarda

Jornada de Portes Obertes del grau en Arquitectura Tècnica i Edificació

Data: 26 d'abril de 2023 en horari de matí i tarda

Sessió informativa sobre el màster universitari en Seguretat i Salut en el Treball: Prevenció de Riscos Laborals

Data: 20 d'abril de 2023

Sessió informativa sobre el màster universitari en Construcció Avançada en l'Edificació

Data: 19 d'abril de 2023

Sessió informativa sobre el màster universitari en Gestió de l'Edificació

Data: 19 d'abril de 2023

Sessió informativa sobre el màster universitari en Diagnosi i Tècniques d'Intervenció en l'Edificació

Data: 19 d'abril de 2023

Jornada de Portes Obertes del grau en Enginyeria en Geoinformació i Geomàtica

Data: 29 de març de 2023 en horari de matí i tarda

Jornada de Portes Obertes del grau en Arquitectura Tècnica i Edificació

Data: 29 de març de 2023 en horari de matí i tarda

Sessió Informativa sobre el màster universitari en Gestió de l'Edificació

Data: 22 de març de 2023

Sessió informativa sobre el màster universitari en Construcció Avançada en l'Edificació

Data: 22 de març de 2023

Sessió informativa sobre el màster universitari en Seguretat i Salut en el Treball: Prevenció de Riscos Laborals

Data: 21 de març de 2023

Sessió informativa sobre el màster universitari en Diagnosi i Tècniques d'Intervenció en l'Edificació

Data: 21 de març de 2023

Jornada de Portes Obertes del grau en Enginyeria en Geoinformació i Geomàtica

Data: 15 de febrer de 2023 en horari de matí i tarda

Jornada de Portes Obertes del grau en Arquitectura Tècnica i Edificació

Data: 15 de febrer de 2023 en horari de matí i tarda

Sessió Informativa sobre el màster universitari en Gestió de l'Edificació

Data: 8 de febrer de 2023

Sessió Informativa sobre el màster universitari en Construcció Avançada en l'Edificació

Data: 8 de febrer de 2023

Sessió informativa sobre el màster universitari en Seguretat i Salut en el Treball: Prevenció de Riscos Laborals

Data: 7 de febrer de 2023

Sessió informativa sobre el màster universitari en Diagnosi i Tècniques d'Intervenció en l'Edificació

Data: 7 de febrer de 2023

Responsabilitat Social

L'EPSEB redueix un 5,6% el consum d'energia durant el 2022

Activitat a l'EPSEB per al Dia Internacional de la Dona

El grup La Coquera presenta la performance "A la mani"

Data: 8 de març de 2023

Inventari del verd a la UPC

L'estudiant, Cecília López, comença el seu TFG consistent en diagnosticar l'estat de la urbanització dels Campus Nord i Sud en relació al verd.

Data: març de 2023

L'EPSEB col·labora amb el programa A12 Estudis i Recerca Interuniversitària

El programa A12 va oferir a la comunitat de l'EPSEB adquirir o ampliar coneixements i aptituds per al desenvolupament personal.

Data: d'octubre de 2022 a febrer de 2023

Barcelona aplicarà un sistema constructiu sostenible dissenyat pels grups de recerca REARQ i GICITED

Data: febrer de 2023

Mapathon Fora barreres! 2022

L'estudiantat del grau en Enginyeria en Geoinformació i Geomàtica van fer una Mapathon, organitzada dins el programa "Fora barreres!" de la UPC, per detectar barreres físiques tant al pas com a la vista al barri del Raval de Barcelona

Data: 2 de desembre de 2022

Setmana Cultural

Taller sobre fer un revestiment amb terra i fibres vegetals

Data: 14 d'abril de 2023

Taller sobre treballs verticals a la façana de l'EPSEB

Data: 14 d'abril de 2023

Taller d'ecologia: Hotel d'insectes

Data: 13 d'abril de 2023

Visites

Visita rehabilita EnerPhit al Poblenou de Barcelona

Data: 16 de diciembre de 2022

Visita de professors de University of Applied Sciences (TTK-UAS) de Tallin (Estònia)

Professors: Anne Uukkivi i Oksana Labanova

Data: setembre de 2022

Vocacions STEAM

Generació de models 3D mitjançant fotografies

Realitza l'activitat un grup de l'Institut Immaculada (Gavà)

Data: 29 de març de 2023

A la recerca de nous materials que ens protegeixen del foc

Realitza l'activitat un grup de l'Institut Els tres turons (Arenys de Mar)

Data: 15 de març de 2023

Xerrada del grau en Arquitectura Tècnica i Edificació

A la recerca de nous materials que ens protegeixen del foc

Mesurant i dosificant morters

Realitza l'activitat un grup de l'Institut Narcís Monturiol (Barcelona)

Data: 15 de març de 2023

A la recerca de nous materials que ens protegeixen del foc

Tots els materials es trenquen igual?

Realitza l'activitat un grup del Col·legi Escolàpies Llúria (Barcelona)

Data: 14 de març de 2023

A la recerca de nous materials que ens protegeixen del foc

Realitza l'activitat un grup de l'Escola Molina (Barcelona)

Data: 7 de març de 2023

Steam a l'aula: "Com crear una llençadora"

Realitza l'activitat l'Anna Lacasta a l'escola Pla de les Vinyes en Santa Coloma de Cervelló (Barcelona)

Data: 1 de març de 2023

Taller sobre la fusta

Realitza l'activitat un grup de l'Institut Icària (Barcelona)

Data: 28 de febrer de 2023

Introducció a la Geoinformació. Sistemes d'Informació Geogràfica

Realitza l'activitat un grup de l'Institut Maria Espinalt (Barcelona)

Data: 22 de febrer de 2023

Introducció a la Geoinformació. Sistemes d'Informació Geogràfica

Realitza l'activitat un grup de l'Institut Valldaura (Barcelona)

Data: 8 de febrer de 2023

Mesurant i dosificant morters

Realitza l'activitat un grup de l'Institut Inmaculada Concepció (Gavà)

Data: 7 de febrer de 2023

Xerrada del grau en Arquitectura Tècnica i Edificació

A la recerca de nous materials que ens protegeixen del foc

Mesurant i dosificant morters

Realitza l'activitat un grup de l'Institut Narcís Monturiol (Barcelona)

Data: 2 de febrer de 2023

Generació de models 3D mitjançant fotografies

Realitza l'activitat un grup de l'Institut Escola del Treball (Barcelona)

Data: 2 de febrer de 2023

III Olimpíada "Enginyeria en l'edificació: construint amb enginy"

Data: de febrer fins a juny 2023

Mesurant i dosificant morters

Realitza l'activitat un grup de l'Institut Italiano Statale (Barcelona)

Data: 23 de gener de 2023

Què pesa el vostre edifici?

Realitza l'activitat un grup de l'Institut Miquel Martí i Pol (Cornellà de Llobregat)

Data: 9 de novembre de 2022

Per què soc Arquitecte Tècnic?

Realitza l'activitat un grup de l'Institut Moisès Broggi (Barcelona)

Data: 7 de novembre de 2022

Què pesa el vostre edifici?

Realitza l'activitat un grup de l'Institut Marianao (Sant Boi de Llobregat)

Data: 19 d'octubre de 2022

Què pesa el vostre edifici?

Realitza l'activitat un grup de l'Escola Gravi (Barcelona)

Data: 18 d'octubre de 2022



Com ho fem

Exposició de polítiques, recursos i recerca

Política de qualitat de l'Escola

L'objectiu principal de l'Escola Politècnica Superior d'Edificació de Barcelona (EPSEB) és aconseguir que el seu estudiantat assoleixi plenament, i en el temps previst, els coneixements, les competències, aptituds i habilitats professionals que es contemplen en els plans d'estudis corresponents a les diferents titulacions que imparteix i els permeti incorporar-se al mercat laboral així com continuar la seva formació al llarg de la vida professional.

És compromís de l'EPSEB assolir aquest objectiu amb la garantia de qualitat suficient per assegurar la màxima satisfacció dels seus grups d'interès. Per això ha de desenvolupar estratègies per aconseguir els objectius de qualitat, consistents en el control, revisió i millora contínua de tots els processos que duu a terme.

Les directrius generals per aconseguir els objectius de qualitat de l'EPSEB són:

- Les actuacions de l'EPSEB estaran d'acord amb els objectius generals de la UPC, establerts en el "Marc per a l'impuls de les Línies Estratègiques de les Unitats Bàsiques". Per la seva part, la UPC ha de proveir recursos d'acord amb el nivell d'assoliment dels objectius.
- Tot el personal de l'EPSEB ha de conèixer i acceptar la política de qualitat del centre i comprometre's a desenvolupar la seva feina correcta i eficaçment.
- Els departaments amb docència encarregada per part de l'EPSEB i les unitats funcionals de l'EPSEB rebran el recolzament necessari per tal de poder aconseguir els seus objectius amb la màxima eficiència.
- El sistema de qualitat es controlarà i revisarà de forma periòdica per assegurar el manteniment de la seva efectivitat.

Per tot això, la direcció de l'EPSEB es compromet a dedicar tots els recursos tècnics, econòmics i humans que estiguin a la seva disposició, sempre dins l'estricta compliment del marc legal en el qual es troba.

Recursos econòmics

Pressupost capítol II — 2023

Quant a les característiques del pressupost, i d'acord amb el que estableix la normativa pressupostària, s'ha elaborat el pressupost per al 2023 equiparant ingressos i despeses. Pel que fa a la despesa corrent, el Consell de Govern va assignar un pressupost mantenint els criteris de l'any anterior. Des del centre, s'ha optat per realitzar una distribució més acord amb les necessitats reals.

S'han mantingut partides com la distribució a les seccions departamentals, als laboratoris i unitats funcionals amb suport a la docència, s'han ajustat partides com la d'ajuts per a equipaments docents, la de representació institucional, i s'han incrementat partides com les beques d'aprenentatge per impulsar les mentories i els ajuts a la promoció d'estudis, ambdues activitats considerades estratègiques del centre.

Distribució de les partides del pressupost de l'EPSEB

Docència departaments	
<ul style="list-style-type: none"> ▪ Enginyeria Civil i Ambiental ▪ Enginyeria de Projectes i de la Construcció ▪ Física ▪ Matemàtiques ▪ Organització d'Empreses ▪ Tecnologia de l'Arquitectura ▪ Teoria i Història de l'Arquitectura i Tècniques de Comunicació ▪ Representació Arquitectònica 	5.100,00 €
Activitats laboratoris i unitats funcionals amb suport a la docència D1-D2	
<ul style="list-style-type: none"> ▪ Centre d'Edificació D1-D2 ▪ Centre d'Estadística i Matemàtica Aplicada a l'Edificació D2 ▪ Laboratori d'Acústica i Estalvi Energètic D1-D2 ▪ Laboratori de Cartografia i Teledetecció D1 ▪ Laboratori de Física D1 ▪ Laboratori del Foc D1-D2 ▪ Laboratori d'Instal·lacions D1 ▪ Laboratori de Materials i Control de Qualitat D1-D2 ▪ Laboratori d'Ergonomia, Biomecànica i Prevenció D1-D2 ▪ <i>Observatory of Entrepreneurship and Happiness</i> D2 ▪ Taller de Fotogrametria D1 ▪ Taller d'Instruments Topogràfics D1 ▪ Taller de Patrimoni, Ciutat i Territori D2 	6.800,00 €
Suport a l'Estudiantat	
<ul style="list-style-type: none"> ▪ Delegació d'Estudiants i Associacions 	1.000,00 €
Ajuts al professorat	
<ul style="list-style-type: none"> ▪ Ajuts a l'equipament docent ▪ Ajuts a la promoció dels estudis 	9.500,00 €
Serveis de gestió i suport	
<ul style="list-style-type: none"> ▪ UTGAEB – EPSEB 	6.363,30 €
Funcionament general	
<ul style="list-style-type: none"> ▪ Telèfon 	1.000,00 €
Actuacions estratègiques	
<ul style="list-style-type: none"> ▪ Beques d'aprenentatge / mentories ▪ Gual Av. Diagonal ▪ Quota anual CODATIE ▪ Acord Educacional <i>Cype Ingenieros</i> (60 llicències) ▪ Internacionalització ▪ Promoció dels estudis ▪ Actes acadèmics i socials ▪ Representació directora i subdirectors i subdirectores 	31.400,00 €
TOTAL	61.163,30 €

Unitats Funcionals que no tenen assignació econòmica perquè no donen suport a les activitats docents (D1) ni participen en temes de promoció del centre

	2023
Architectural Representation Center	0,00 €
Centre de Geometria i Sistemes Dinàmics	0,00 €
TOTAL	0,00 €

Evolució de la distribució de les partides del pressupost al llarg dels darrers tres anys

	2021	2022	2023
Docència departaments	6.000,00	5.100,03	5.100,00
Activitats laboratoris	6.300,00	7.050,00	6.800,00
Suport a l'estudiantat	1.500,00	1.000,00	1.000,00
Ajuts al professorat	13.500,00	13.500,00	9.500,00
Serveis de gestió i suport	9.201,17	7.138,18	6.363,30
Funcionament general	2.000,00	1.000,00	1.000,00
Actuacions estratègiques	21.000,00	24.900,00	31.400,00
TOTAL (€)	59.501,17	59.688,21	61.163,30



Què aconseguim

Recull de resultats

Indicadors de Qualitat

Principals indicadors de qualitat dels programes formatius que s'imparteixen a l'Escola:

Estudis de grau	Grau en Arquitectura Tècnica i Edificació	Grau en Enginyeria en Geoinformació i Geomàtica
Estudiantat matriculat	697	101
Dones	309	28
Homes	388	73
Estudiantat de nou accés	160	41
Dones	76	8
Homes	84	33
Estudiantat titulat	76	5
Dones	36	1
Homes	40	4
Estudiantat equivalent a temps complet	570,68	92,15
Professorat equivalent a temps complet	(2)	(2)
Relació d'estudiantat ETC per PDI ETC (Equivalent a temps complet) ⁽¹⁾	(2)	(2)
Mitjana de permanència	6,49	4,00
Mitjana de crèdits matriculats	49,1	54,7
Taxa de rendiment	73,27 %	72,65 %
Taxa de graduació	33,61%	-
Taxa d'eficiència	94,0 %	98,7 %
Taxa d'abandonament	35,25 %	-

(1) Estudiantat ETC: PDI ETC // (2) A data 5/2/2024 no es disposa d'aquesta informació

Estudis de màster	Màster universitari en Construcció Avançada en l'Edificació	Màster universitari en Diagnosi i Tècniques d'Intervenció en l'Edificació	Màster universitari en Gestió de l'Edificació	Màster universitari en Seguretat i Salut en el Treball: Prevenció de Riscos Laborals
Estudiantat matriculat	58	13	70	61
Dones	24	6	29	36
Homes	34	7	41	25
Estudiantat de nou accés	31	11	29	34
Dones	17	6	12	19
Homes	14	5	17	15
Estudiantat titulat	22	7	33	11
Dones	7	3	16	9
Homes	15	4	17	2
Estudiantat equivalent a temps complet	41,83	10,35	47,33	38,90
Professorat equivalent a temps complet	(2)	13,25	(2)	(2)

Estudis de màster	Màster universitari en Construcció Avançada en l'Edificació	Màster universitari en Diagnosi i Tècniques d'Intervenció en l'Edificació	Màster universitari en Gestió de l'Edificació	Màster universitari en Seguretat i Salut en el Treball: Prevenció de Riscos Laborals
Relació d'estudiantat ETC per PDI ETC (Equivalent a temps complet) ⁽¹⁾	(2)	(2)	(2)	(2)
Mitjana de permanència	2,05	1,07	2,03	2,2
Mitjana crèdits matriculats	43,3	47,8	40,6	38,3
Taxa de rendiment	97,01 %	100,00 %	97,36 %	91,60 %
Taxa de graduació	88,24 %	81,82 %	67,86 %	65,52 %
Taxa d'eficiència	99,0 %	99,0 %	97,3 %	100,0 %
Taxa d'abandonament	5,88 %	9,09 %	3,57 %	17,24 %

(1) Estudiantat ETC: PDI ETC // (2) A data 5/2/2024 no es disposa d'aquesta informació

Punts per activitats de recerca (PAR) del 2022 del professorat adscrit a l'EPSEB

(Càlcul PAR2022 (19/5/2023). Data d'extracció de DRAC: 4/9/2023)

Per valorar les activitats de recerca del professorat i personal investigador a nivell individual, per grup de recerca i per unitat bàsica, la UPC utilitza l'indicador PAR. Aquest indicador és la suma de dos: el PAR tipus 1, que valora les activitats de qualitat contrastada; el PAR tipus 2, que conté la resta d'activitats. A la taula següent es mostra la producció científica del professorat de l'Escola durant l'any 2022:

Persona	Punts per Tipus 1	Nombre per Tipus 1	Punts per Tipus 2	Nombre per Tipus 2	Punts totals	Nombre total
Batlle Beltran, Marta	0,00	0	5,00	4	5,00	4
Berigüete Alcantara, Fanny Esther	2,00	1	2,60	3	4,60	4
Besne Yanguas, Alia	10,00	1	0,00	0	10,00	1
Bosch Gonzalez, Montserrat	0,66	1	15,40	8	16,06	9
Bosch Prat, Mireia	0,00	0	4,80	2	4,80	2
Bruguera Padro, Maria Montserrat	3,60	3	1,80	2	5,40	5
Buill Pozuelo, Felipe	5,00	1	2,40	2	7,40	3
Capellà Llovera, Joaquin	0,00	0	12,00	12	12,00	12
Echebarria Dominguez, Blas	27,41	3	5,14	7	32,55	10
Gaspar Fabregas, Kàtia	5,71	1	2,80	3	8,51	4
Gomez Soberon, Jose Manuel Vicente	94,00	6	15,00	12	109,00	18
Graus Rovira, Ramon	42,00	3	4,00	1	46,00	4
Haurie Ibarra, Laia	76,66	4	5,00	5	81,66	9
Lacasta Palacio, Ana Maria	16,66	2	7,60	4	24,26	6
Lafuente Gonzalez, Esteban Miguel	164,00	7	0,00	0	164,00	7
Lopez Almansa, Francisco	70,00	6	1,00	1	71,00	7
Lorente Monleon, Sandokan	20,00	1	0,00	0	20,00	1
Mayorga Cardenas, Miguel Yury	20,00	2	16,00	4	36,00	6
Mir García, Pau	3,00	1	2,00	4	5,00	5
Navarro Ezquerria, Maria Antonia	123,33	8	28,50	28	151,83	36
Navarro Gonzalez, Ruben	20,00	1	0,00	0	20,00	1
Navas Ferrer, Maria Teresa	10,00	1	0,66	2	10,66	3
Nuñez Andres, Maria Amparo	47,00	4	3,40	3	50,40	7
Pantazi, Chara	3,60	3	1,80	2	5,40	5
Paris Viviana, Oriol	20,00	1	4,00	1	24,00	2
Prades Valls, Albert	15,00	2	1,00	1	16,00	3
Ramirez Casas, Judith	3,33	1	15,00	32	18,33	33
Rodriguez Cantalapiedra, Inmaculada	2,00	1	1,60	2	3,60	3
Rosell Amigo, Juan Ramon	6,49	3	4,00	3	10,49	6

(Continuació)

Persona	Punts per Tipus 1	Nombre per Tipus 1	Punts per Tipus 2	Nombre per Tipus 2	Punts totals	Nombre total
Rossello Nicolau, Maria Isabel	0,00	0	1,00	1	1,00	1
Serrat Pie, Carles	67,60	6	6,80	4	74,40	10
Soriano Llobera, Juan Manuel	24,00	1	4,00	1	28,00	2
Tauste Campo, Adrian Francisco	20,41	2	0,00	0	20,41	2
Vilajosana Crusells, Jordi	48,00	4	4,00	1	52,00	5
Punts totals per activitat:	971,46		178,30		1149,76	

Evolució dels PAR del centre ⁽¹⁾

PAR any 2020	PAR any 2021	PAR any 2022	Variació 2022 respecte el 2021
1.508,70	1.267,61	1.143,26	-10%

⁽¹⁾ Informació extreta de l'[Acord CG/2023/06/07, de 25 d'octubre de 2023, del Consell de Govern, pel qual s'aprova l'Informe d'Indicadors d'activitats de recerca \(PAR 2022\) i de transferència de resultats de la recerca \(PATT 2022\)](#).

Producció científica

(Càlcul PAR2022 (19/5/2023). Data d'extracció de DRAC: 4/9/2023)

El tipus de producció científica que ha generat el professorat de l'Escola durant l'any 2022 és el següent:

	Punts per Tipus 1	Nombre per Tipus 1
Articles en revistes. Article revista JCR	549,03	30
Articles en revistes. Article revista notable UPC	80	7
Autoria de capítol de llibre de recerca	52,49	8
Autoria de llibres de recerca	40	1
Comissari d'exposicions	12	1
Concursos d'arquitectura	20	2
Edició de números de monogràfics de revistes notables	12	1
Patents enregistrades	20	1
Premi extraordinari de doctorat. Direcció de tesis premiada	6	1
Premis	15,94	14
Tesis. Autoria de tesis llegida	30	2
Tesis. Direcció de tesis llegida	122	9
Treballs publicats en actes de congressos. Text complet	12	1
Total punts PAR tipus 1	971,46	81

	Punts per Tipus 2	Nombre per Tipus 2
Articles en revistes. Article revista CTA	13	5
Articles en revistes. Article revista DIV	6	4
Autoria de capítol de llibre de recerca	20,2	9
Edició de llibres	4	1
Reports de recerca i treball	61,64	93
Treballs publicats en actes de congressos. Abstract	8,46	9
Treballs publicats en actes de congressos. Text complet	65	33
Total punts PAR tipus 2	178,3	155
TOTAL Tipus 1 + Tipus 2	1149,76	236

Indicadors generals de la unitat de Planificació i Gestió d'Estudis de Grau i Màster

Enquestes a l'estudiantat sobre el professorat	1r quadrimestre	2n quadrimestre
Total d'enquestes realitzades	2.841	2.730
Nombre de professorat enquestat	266	285
Mitjana de la valoració global del professorat	4,1	4,1
Nombre de professorat valorat > 4	167	193
Nombre de professorat valorat < 2,5	7	11

Enquestes a l'estudiantat sobre les assignatures	1r quadrimestre	2n quadrimestre
Total d'enquestes realitzades	1.820	1.798
Nombre d'assignatures enquestades	113	109
Mitjana de la valoració global de les assignatures	3,99	3,87
Nombre d'assignatures valorades > 4	59	54
Nombre d'assignatures valorades < 2	4	6

	1r quadrimestre	2n quadrimestre
Nombre de sol·licituds per trasllat d'expedient	8	0
Nombre d'admesos per trasllat d'expedient	8	0
Nombre de convalidacions/reconeixements tramitats	6	4
Nombre de Guies Orientatives tramitades	5	7
Sol·licituds de documentació per a homologació	0	4

	1r quadrimestre		2n quadrimestre	
	GATE	GEGG	GATE	GEGG
Nombre d'estudiantat de Fase Inicial tutelats en el pla d'Acció Tutorial	254	60	212	60
Nombre de professorat tutor en Fase Inicial	26	6	24	6
Nombre d'estudiantat de Fase no Inicial tutelats en el pla d'Acció Tutorial	579	39	702	66
Nombre de professorat tutor en Fase no Inicial	25	6	25	6

A partir del curs 2020-2021 es van deixar de fer tutories de baix rendiment, motiu pel qual es deixa d'afegir aquest indicador a la Memòria actual.

Consultes resoltes per correu electrònic	
suport.acadèmic.epseb@upc.edu	7.326
mobstudents.epseb@upc.edu	906
master.univ.edificacio@upc.edu	495
master.univ.diagnosi.edif@upc.edu	269
master.univ.gestio.edificacio@upc.edu	641
master.univ.prl@upc.edu	698
master.univ.cartografia.epseb@upc.edu	<i>deshabilitat</i>
Nombre d'estudiantat de l'EPSEB <i>outgoing</i>	9
Nombre d'estudiantat a l'EPSEB <i>incoming</i>	64
Nombre d'estudiants a l'EPSEB visitants	0
Nombre d'estudiantat incoming assistent al Welcome Day (reunió en anglès i reunió en castellà)	25/30
Nombre d'acords bilaterals	20
Nombre de reconeixements de crèdits atorgats	118
Nombre de gestions de reserves d'aules docents realitzades ⁽¹⁾	1.090

(1) En aquest indicador s'inclouen totes les reserves gestionades per a activitats que no apareixen als horaris lectius de les assignatures (això inclou exàmens, defenses de TFE, etc.)

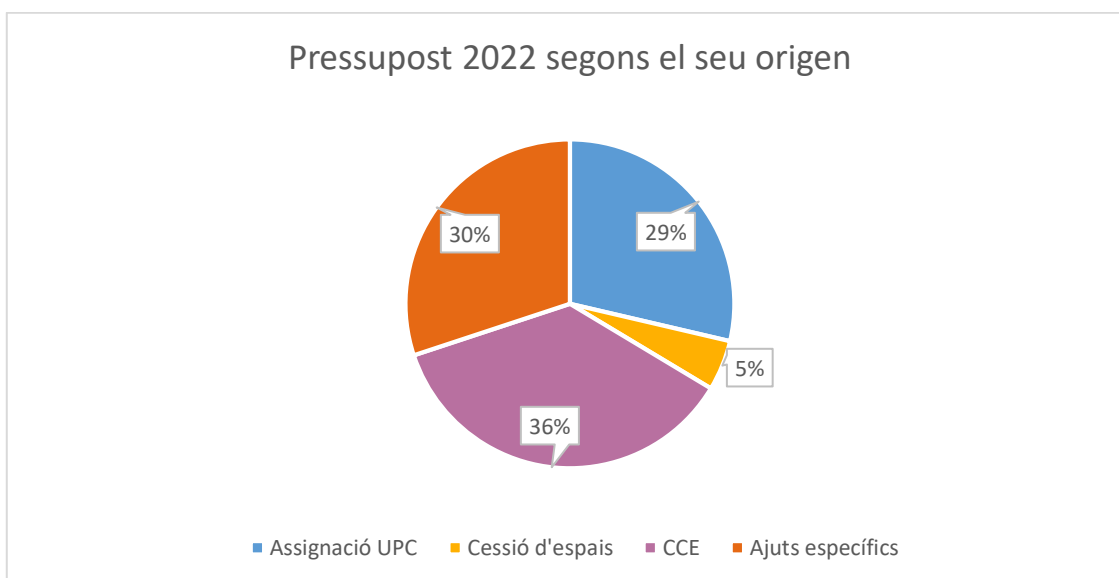
Treball de fi d'estudis	
Nombre de treballs defensats	117
Per titulació:	
Grau en Arquitectura Tècnica i Edificació	47
Grau en Enginyeria en Geoinformació i Geomàtica	1
Màster universitari en Construcció Avançada en l'Edificació	18
Màster universitari en Diagnosi i Tècniques d'Intervenció en l'Edificació	13
Màster universitari en Gestió de l'Edificació	18
Màster universitari en Seguretat i Salut en el Treball: Prevenció de Riscos Laborals	20
Nombre d'estudiantat avaluat	122
Nombre de professorat tutor	173
Nombre de tribunals avaluadors	36
Nota mitjana obtinguda	7,99

Indicadors generals de la unitat de Recursos i Serveis i Suport a la Gestió de la Recerca i Transferència de Resultats

Pressupost 2022

El pressupost gestionat des de la unitat està constituït per l'assignació del pressupost general de la UPC, per ingressos específics que l'Escola genera, a destacar els convenis de cooperació educativa i la cessió d'espais a tercers, i per altres ajuts de convocatòries finalistes.

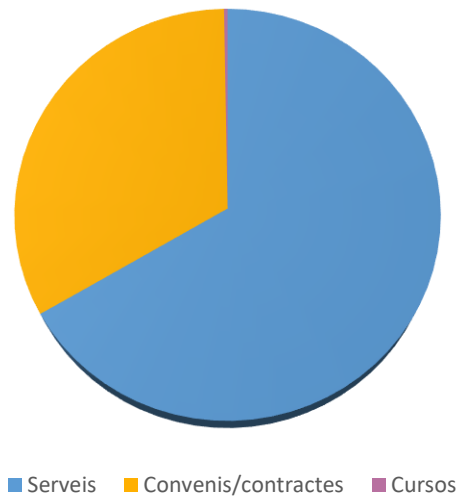
L'import total del pressupost gestionat a la unitat ha estat de **208.426,98 €**.



Projectes de recerca i transferència de tecnologia

	Núm.	Import
Serveis facturats	358	187.252,92 €
Convenis/contractes de recerca facturats	20	93.069,37 €
Cursos i activitats formatives	5	780 €

Ingressos facturats 2022-2023



Projectes competitius concedits 2022-2023

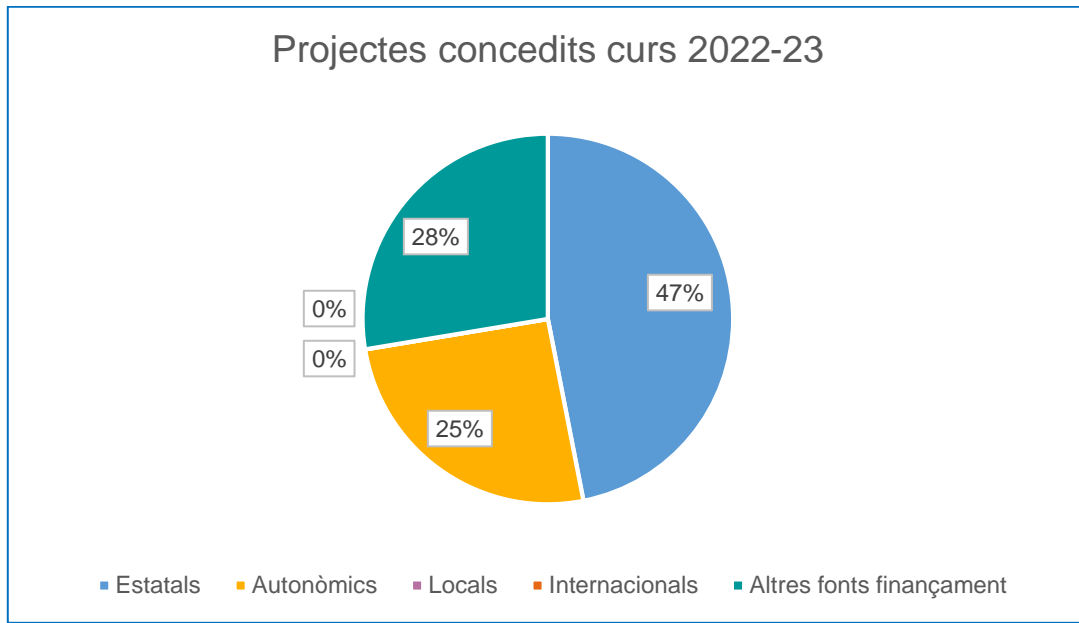
Segons la institució finançadora	Import	Núm.
Projectes estatals	320.655 €	5
Projectes autonòmics	173.960 €	4
Projectes locals	0 €	0
Projectes internacionals	0 €	0
Total	494.615 €	9

Els projectes són:

Investigador responsable	Convocatòria
Alonso Muñoz, Sergio	Redes Investigación 2022
Alonso Muñoz, Sergio	Projectes Generación Conocimiento 2022
Lacasta Palacio, Ana	Ajuts SGR2022: Grup
Miranda Galcerán, Eva	Ajuts SGR2022: Grup
Navarro Ezquerria, Antonia	Projectes Transició Ecològica i Digital (TED2021)
Núñez Andrés, M. Amparo	Ajuts SGR2022: Grup
Ponce Alvarez, Adrián	Projectes Generación Conocimiento 2022
Ponce Alvarez, Adrián	Ajuts Ramon y Cajal
Rosell Amigó, Joan Ramon	Doctorat Industrial 2022

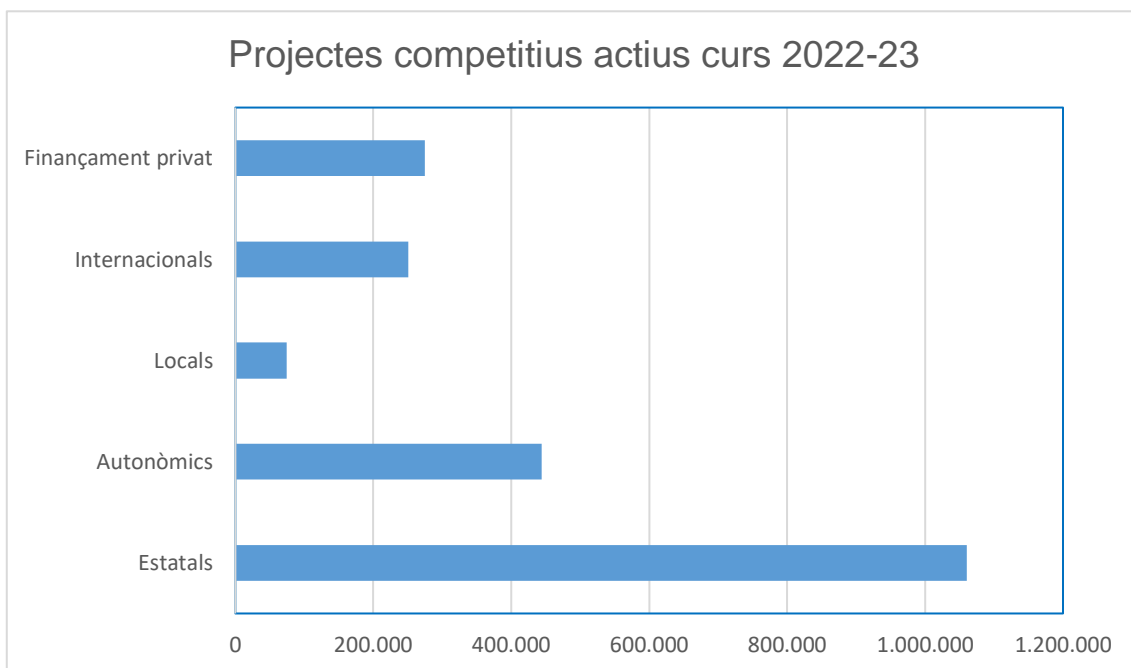
Altres fonts de finançament de la recerca 2022-2023

Tipus d'ajuts	Import	Núm.
Ajuts AGRUPS UPC	25.488 €	3
Ajuts a Congressos UPC	1.985 €	3
Contractes, licitacions i altres	161.318,76 €	9
Total	188.791,76 €	15



Projectes competitiu actius durant el curs 2022-2023

Segons la institució finançadora	Import	Núm.
Projectes estatals	1.060.691 €	10
Projectes autonòmics	444.000,06 €	6
Projectes locals	74.374 €	2
Projectes internacionals	250.463 €	4
Projectes competitiu (finançament privat)	274.334,99 €	3
Total	2.103.863,05 €	25



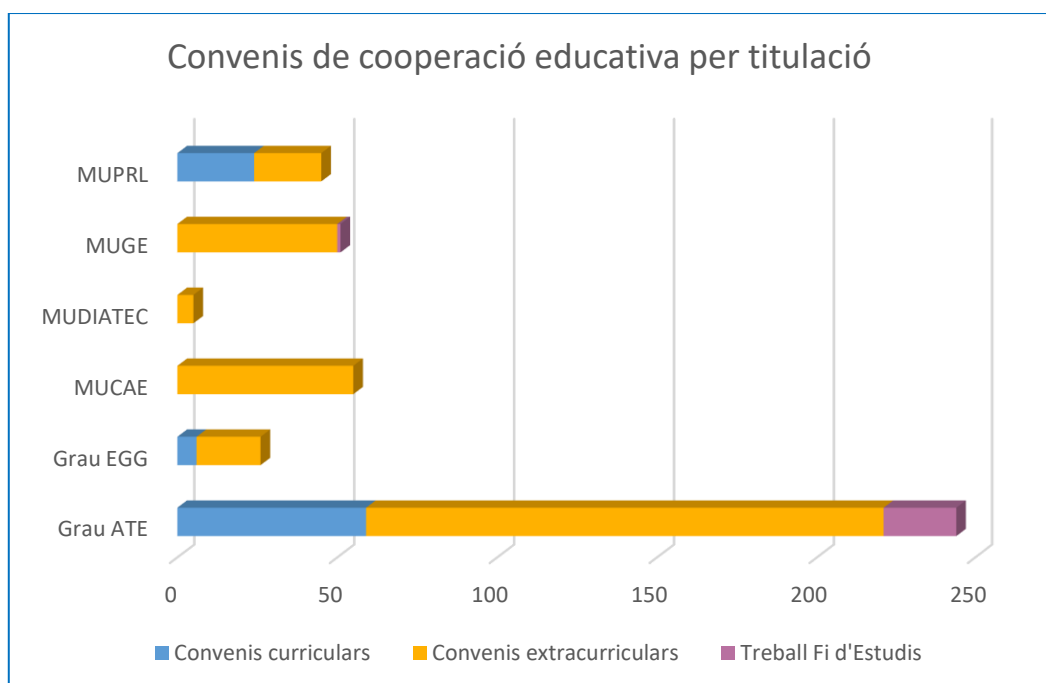
Relacions amb empreses: Programa de Cooperació Educativa

Al llarg del curs 2022-2023 s'han signat un total de **426 convenis de cooperació educativa** distribuïts de la forma següent:

Curriculars	Extracurriculars	Treball de Fi d'Estudis
89	313	24

Convenis per titulació

Titulació	Convenis curriculars	Convenis extracurriculars	Treball Fi d'Estudis
Grau en Arquitectura Tècnica i Edificació	59	162	23
Grau en Enginyeria en Geoinformació i Geomàtica	6	20	-
Màster universitari en Construcció Avançada en l'Edificació	-	55	-
Màster universitari en Diagnosi i Tècniques d'Intervenció en l'Edificació	-	5	-
Màster universitari en Gestió de l'Edificació	-	50	1
Màster universitari en Seguretat i Salut en el Treball: Prevenció de Riscos Laborals	24	21	-

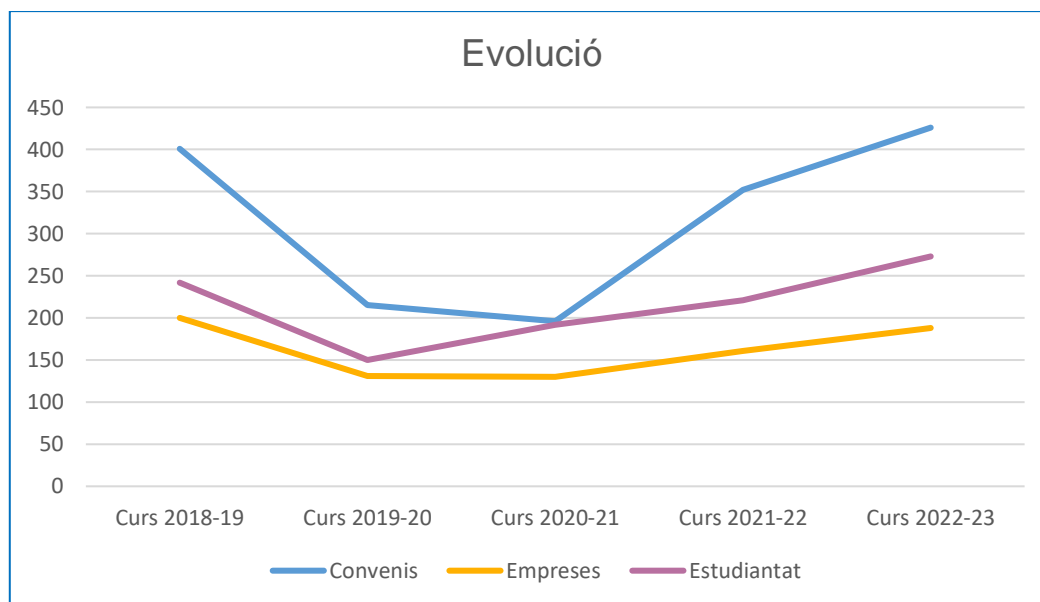


Aquest tipus de col·laboració UPC-Empresa permet a l'estudiantat gaudir d'una remuneració i, a més, formar-se professionalment en el seu àmbit d'estudi, aconseguint d'aquesta manera una experiència laboral que li serà molt útil per integrar-se definitivament al món del treball.

Els estudis de seguiment d'aquests convenis de cooperació educativa han donat resultats molt satisfactoris en les enquestes, tant per a l'estudiantat com per a l'entitat o empresa col·laboradora.

Evolució dels convenis en els darrers anys

Període	Convenis	Empreses	Estudiantat	Hores
Curs 2018-2019	401	200	242	110.067,51
Curs 2019-2020	215	131	150	63.791
Curs 2020-2021	155	101	113	48.629
Curs 2021-2022	352	161	221	100.361
Curs 2022-2023	426	188	273	122.037



Ofertes gestionades a la Borsa de Pràctiques en empresa

El nombre d'ofertes publicades a la Borsa de Pràctiques ha estat de **694** de les quals s'han marcat com a cobertes 371. La diferència amb el nombre total de convenis gestionats (426) ve donada perquè no totes les pràctiques es gestionen a través de l'aplicació de la Borsa de Pràctiques, n'hi ha prorrogues o d'altres situacions que s'han d'introduir manualment al PRISMA.

Estudis demanats a les ofertes:

Tipus de conveni	Ofertes cobertes
Grau	304
Màster	150

Àmbits demanats a les ofertes:

Àmbit	Ofertes cobertes
Grau en Arquitectura Tècnica i Edificació	281
Grau en Enginyeria en Geoinformació i Geomàtica	28
Màster universitari en Construcció Avançada en l'Edificació	55
Màster universitari en Diagnosi i Tècniques d'Intervenció en l'Edificació	25
Màster universitari en Gestió de l'Edificació	59
Màster universitari en Seguretat i Salut en el Treball: Prevenció de Riscos Laborals	51

Llistat d'empreses col·laboradores

En aquest període s'han registrat a la Borsa de Pràctiques un total de 216 empreses, de les quals 188 han formalitzat un o més convenis de cooperació educativa.

A	
A3 ARQUITECTURA TECNICA SC PROFESIONAL	AMILLATEGUI CORNADO, SLP
A3E GESTIO D'EDIFICIS, SOCIEDAD LIMITADA	AMUNT 41 TECNICS SLP
ABILE ARQUITECTURA I ENGINYERIA, SLP	APM TERMINALS BARCELONA SLU
ACCES VERTICAL,SL	ARBOIX SALVADÓ JORDI
ACCIONA CONSTRUCCION SA	ARCHITECH EUROPE SL
AJUNTAMENT DE BARCELONA	ARDEVOL CONSULTORS ASSOCIATS SLP
AJUNTAMENT VILANOVA I GELTRU	AREA METROPOLITANA DE BARCELONA
ALMAR & PARTNERS CONSULTING FIRM SL	ARQUITECTURA HORITZONTAL SLP
ALTERTECNIA INGENIERIA SL	ARQUITECTURA TECNICA HISTORIADOR MAIANS 2, SL
ALTIPLA GEOMATICA I TOPOGRAFIA, SLP	AUTORIDAD PORTUARIA DE BARCELONA MOPT
ALVA MAQUEDA, DAVID	AYUNTAMIENTO DE VALLFOGONA DE RIUCORP
B	
BAC ENGINEERING CONSULTANCY GROUP SL	BILOBA PROJECTUM SL
BANCO DE SABADELL SA	BIOCONSTRUCCION
BAYER HISPANIA, SL	BLACK DOT STUDIO, SL
BEST TECHNOLOGIES FOR BUILDINGS SL	BLANCO I NIETO ARQUITECTES TECNICS SLP
BESTRATEN HORMIAS ARQUITECTURA SLP	BUILDING MATERIALS VENTURES SA
BETA CONKRET SA	BUILDMATE CONSTRUCTION MANAGERS, SL
BETARQ GROUP SLP	BUSINESS SERVICE ENGINEERING, SL
BIGAS GRUP, SL UNIPERSONAL	
C	
CALDERON-FOLCH STUDIO SLP	CONSTRAULA ENGINYERIA I OBRES, SA
CASTILLO TORRALBO ORIOL	CONSTRUCCIONES ERNESTO ESPIAS; SL
CATALUNYA ASSESSORS I TAXADORS, SL	CONSTRUCTORA DE CALAF SAU
CELLNEX TELECOM SA	CONSTRUCTORA DEL CARDONER SA
CENPAS ENGINYERIA I ARQUITECTURA SL	CONTROL DE PLAGAS Y LEGIONELLA, SL
CERTIS OBRES I SERVEIS, SA	COPCISA SA
CLASICA URBANA SL	COPISA CONSTRUCTORA PIRENAICA,SAU
COL·LEGI D'APARELLADORS ARQUITECTES TÈCNICS I ENGINYERIA D'EDIF. DE BARCELONA	CPI INTEGRATED SERVICES
COLL GIRIBET BURGUET ARQUITEC SLP	CRESPIERA SIMO DIAGONAL ARQUITECTURA SLP
COLOMA ARMENGOL SL	CUBIC BEG SL
CONSORCI MAR PARC DE SALUT DE BARCELONA	CUNOVESA SL
D	
DESARROLLA OBRAS Y SERVICIOS SL	DOLMEN SERVEIS I PROJECTES SL
DISTRIBUIDORES AUTOMATICOS DE BEBIDAS Y ALIMENTOS, SA	DOMENECH FERNANDEZ JESUS
DOBIM CONSULTORES SL	DOPEC, SL
E	
EASY TECH GLOBAL,S.L.	ENNE-GESTION ACTIVA DE PROYECTOS SLP
EDISSET OBRES I SERVEIS, SL	E-SCENTIA GLOBAL SL UNIPERSONAL
ELASTIC POTENTIAL, SL	ESCORIZA ARQUITECTURA SLP
ELECNR SERVICIOS Y PROYECTOS, SAU	ESITEC ENERGIA, SL
ELICSIA SINGULAR SL	ESTUDI P.S.P ARQUITECTURA SLP
ENGIVERT 41, SL	EXCAVACIONES I OBRES PUBLICUES REQUENA SA
F	
FAHE CONSULTING ARQUITECTURA SLP	FOMENTI SLU
FALGUERA VALVERDE, XAVIER	FORCADA ROSELL JOSEP MARIA
FINSA ARQUITECTURA, SL	FUNDACIO PRIVADA INSTITUT D'INVESTIGACIO ONCOLOGICA DE VALL-HEBRON

G	
GARCIA FAURA SL	GLOBALRUDI OBRAS, SOCIEDAD LIMITADA
GAVANENCA DE TERRENYS I INMOBLES, SA	GRUART, SLP
GEIPCO SC	GRUP NOU ARQUITECTURA I GESTIO SLP
GESTIONES NOU CASTOR SL	GRUPMAS CONSTRUCTORS, SLU
H	
HYPERION MATERIALS & TECHNOLOGIES SPAIN SL	
I	
IARSA OBRES I PROMOCIONS SL	INSTAL.LACIONS ARQUITECTONIQUES, SL
IMMO INTELIGENT SISTEM	INSTITUT CARTOGRAFIC I GEOLOGIC DE CATALUNYA
INAD-HOC HABITAT, SOCIEDAD LIMITADA	INSTITUT CATALÀ DE LA SALUT
INDUS INGENIERIA Y ARQUITECTURA SL	INSTITUT DE TECNOLOGIA DE LA CONSTRUCCION DE CATALUNYA
INFRAPLAN BARCELONA, SL	INSTITUT MUNICIPAL PARCS I JARDINS DE BARCELONA
INMOBILIARIA CAMO, SL	INVERAMA SL
INMOBILIARIA HUCART, SL	IONIC, SL
INMOTRAMIT ESTUDIO SL	IPLAN GESTION INTEGRAL SL
INOXCENTER SLU	
J	
JOAN CARLES MARI I ASSOCIATS SLP	JUTORI CONSULTING, SL
JOSEL SLU	
K	
KAITEK SERVICIOS TECNICOS PARA LA CONSTRUCCION SL	KUBICAT SLP
L	
LABORATORIOS ORDESA, SL	LINIA ARQUITECTURA MARBALL 2009 SLP
LEON BORREGO CARLOS	LORENZO MARIN CHRISTIAN
LILA & BLAU ARKRITEK, S.L.	LUIS PARES SL
M	
MAG-2 TALLER D'ARQUITECTURA SL	MASALA CONSULTORS ENGINEERING CONSULTANCY SLP
MAGNA GENERAL CONTRACTORS SL	MERCHÁN VILLACRESES KEVIN GREGORIO
MANTENIMENT SOSTENIBLE INTEGRAL SL	METROPOLITANA DE OBRAS Y PROYECTOS, SL
MANUFACTURE DE MAROQUINERIE ET ACCESSOIRES LOUIS VUITTON SA	MVGM PROPERTY MANAGEMENT SPAIN SL
N	
NADICO INDUSTRIAL MANAGEMENT, SL	NATUR SYSTEM SL
NADICO INDUSTRIAL PROFESIONAL SLP	NOUX ARQUITECTURA TECNICA, SLP
O	
OBRALIA INTEGRAL, SL	ORDEIC PROJECTES I CONSULTORIA SLU
OBRES TECHNIQUES LLORET SL	ORTEGA LÓPEZ ANA
OCA GLOBAL CORPORATE SERVICES, SA	OTECNICA ARQUITECTONICA
OMX2 TECNICOS, SLP	
P	
PANOT ARQUITECTURA SLP	PLAAT INGE, SL
PARJE SLU	PREMIER ESPAÑA SA
PEDRO GUARDIA SL	PROPAHER FACILITIES SL
PINEARQ SLP	PUNT ESTUDI D'ARQUITECTURA SL PROFESIONAL
Q	
QUALIS ESPACIO SL	QUESTIO D'ESPAI SL
R	
REFTRANS SA	RIGEL OVER SL
REGALON REJAS MOISES	ROCKWOOL PENINSULAR, SAU
REHABILIT, SL	ROLLAN ARQUITECTURA SLP
REHABITAT BARCELONA INGENIERIA Y CONSTRUCCIONES, SL	ROYO ESCOBEDO PILAR

S	
SANCHIZ RODRIGUEZ, EMILIO	SOLFY RENEWABLES, SL
SBS SIMON I BLANCO SL	SOM OPEN ENERGY SL
SEAT, SA	SOPREMA IBERIA, SLU
SGS INTERNATIONAL CERTIFICATION SERVICES IBERICA SA	STENCO FABRICA, SL
SICE TRES, SL	SUNHERO SPAIN, SLU
T	
T.R.A.M. — J.HIERRO-ASSOCIATS SLP	TRAC REHABILITACIO D'EDIFICIS SL
TARRACO EMPRESA CONSTRUCTORA SLU	TRANSPARENT BUILDING SOLUTIONS, SL
TECNICS G-3 SLP	TRANSPORTS DE BARCELONA, SA
TETRIS ARQUITECTURA SL	TULPAN INTERMEDIACION SL
THE ROOM WORK SL	
U	
UNIK FOR YOU, SL	URCOTEX INMOBILIARIA, .SL
UNITED STUDIOS BARCELONA SL	UVE SERVICIOS Y OBRAS, SL
V	
VALLS MANUBENS JORDI	VILLA REYES SL INDUSTRIAL CONSTRUCTORA
VALVERDE GARCIA OSCAR	VSL CONSTRUCTION SYSTEMS, SA
VIAPLANA CANAL ARNAU	VT REFORMES INTEGRALS BARCELONA, SL
W	
WE LOVE WORK SPACES, SOCIEDAD LIMITADA	
*	
3LINIES ARQUITECTURA TECNICA SCP EN CONSTITUCIÓN	

Indicadors generals dels Serveis de Tecnologies de la Informació i la Comunicació (TIC)

	Nombre d'actuacions
Aules docents: <ul style="list-style-type: none"> ▪ Actualització del programari ▪ Renovació de 26 ordinadors de les aules ▪ Suport a defenses de TFG/TFM i altres activitats ▪ Resolució d'incidències 	102
Aules informàtiques: <ul style="list-style-type: none"> ▪ Actualització del programari ▪ Renovació de les cadires de l'aula 1 ▪ Resolució d'incidències 	79
Connexions a la xarxa de dades i veu: <ul style="list-style-type: none"> ▪ Renovació de 4 commutadors de xarxa ▪ Supervisió de la instal·lació de nous punts de xarxa de veu i dades ▪ Ampliació de la cobertura de la xarxa sense fils ▪ Resolució d'incidències 	36
Correu electrònic: <ul style="list-style-type: none"> ▪ Configuració dels clients de correu ▪ Suport a la configuració del 2FA ▪ Gestió de les llistes de distribució ▪ Resolució d'incidències 	40
Equips del PAS i PDI: <ul style="list-style-type: none"> ▪ Instal·lació, configuració i manteniment del programari i dels equips ▪ Actualització a Windows 10 dels equips amb Windows 7 ▪ Renovació de 9 equips del PAS ▪ Resolució d'incidències ▪ Gestió d'usuaris 	360
Intranet: <ul style="list-style-type: none"> ▪ Gestió de les actualitzacions automàtiques de les dades del PDI publicades a la intranet ▪ Creació de formularis ▪ Gestió d'altres i actualització d'assignatures, grups i professorat a Atenea ▪ Suport als usuaris en l'ús de la intranet i resolució dels problemes d'accés al servei ▪ Resolució d'incidències 	142

Servidors: <ul style="list-style-type: none"> ▪ Actualitzacions de seguretat en els servidors ▪ Manteniment i actualització dels comptes dels usuaris i grups de l'estudiantat, PAS i PDI ▪ Virtualització de servidors ▪ Renovació de servidors ▪ Resolució d'incidències 	55
Suport a l'administració: <ul style="list-style-type: none"> ▪ Actualització i manteniment de bases de dades ▪ Resolució de consultes i documentació ▪ Implantació i configuració de l'aplicació de compres UPC ▪ Gestió i suport a les compres d'equips TIC ▪ Suport als sistemes de control d'accessos de l'edifici ▪ Resolució d'incidències 	52
Suport al PDI i PAS: <ul style="list-style-type: none"> ▪ Resolució de consultes i documentació ▪ Resolució d'incidències 	96
Suport audiovisual: <ul style="list-style-type: none"> ▪ Suport a defenses de treballs de fi d'estudis per videoconferència ▪ Supervisió de la instal·lació de nous projectors a les aules ▪ Resolució d'incidències dels equips de difusió d'informació ▪ Retransmissions per videoconferència 	30
Web: <ul style="list-style-type: none"> ▪ Gestió de permisos ▪ Creació de formularis 	12
Gestió de reserves d'aules informàtiques: <ul style="list-style-type: none"> ▪ Peticions confirmades: ▪ Peticions cancel·lades: ▪ Peticions denegades: 	196 32 11
TOTAL D'ACTUACIONS	1.243

Indicadors generals de la unitat de Suport Institucional i Relacions Externes

Promoció d'estudis

Activitats	Nombre de sessions	Persones assistents
Xerrades de promoció (PDI va al centre de secundària, batxillerat o cicle formatiu a explicar el grau)	1	25
Participació a fires internacionals en línia	0	-
Visites de centres a l'EPSEB	0	-
Jornades de portes obertes (JPO)		
→ Grau en Arquitectura Tècnica i Edificació	8	205
→ Grau en Enginyeria en Geoinformació i Geomàtica	8	22
Sessions informatives de màster (SIM)		
→ Màster universitari en Construcció Avançada en l'Edificació	3	28
→ Màster universitari en Diagnosi i Tècniques d'Intervenció en l'Edificació	2	9
→ Màster universitari en Gestió de l'Edificació	3	41
→ Màster universitari en Seguretat i Salut en el Treball: Prevenció de Riscos Laborals	3	23
Total persones impactades	28	353

Visualització de JPO i SIM gravades

Estudis	Nombre de sessions
Grau en Arquitectura Tècnica i Edificació	146
Grau en Enginyeria en Geoinformació i Geomàtica	172
Màster universitari en Construcció Avançada en l'Edificació	172
Màster universitari en Diagnosi i Tècniques d'Intervenció en l'Edificació	93
Màster universitari en Gestió de l'Edificació	196
Màster universitari en Seguretat i Salut en el Treball: Prevenció de Riscos Laborals	95
Total persones impactades	921

Activitats per a la divulgació STEAM (ciència, tecnologia, enginyeria, art i matemàtiques)

Divulgació STEAM	Oferta d'activitats	Nombre de sessions	Persones assistents
Oferta de tallers EscoLab	5 GATE 3 GEGG	21	469
Oferta de treballs de recerca a l'estudiantat de batxillerat i de cicles formatius de grau superior (CFGS)	2 GATE 14 GEGG	-	-
Conferències de divulgació científicotècnica	4 GATE 3 GEGG	2 GATE	45
Total persones impactades			514

Actes i activitats de la comunitat de l'EPSEB

Actes i altres activitats, que s'han organitzat amb el suport de l'àrea, i on ha participat l'estudiantat, PAS, PDI i alumni de l'Escola.

Activitats	
Actes acadèmics de l'EPSEB	5
Conferències i ponències	5
Congressos, jornades i fires on han participat membres de la comunitat	8
Concursos, seminaris i tallers organitzats a l'Escola	8
Esports (activitats del Club d'Esports)	0
Exposicions	2
Internacionalització	11
Orientació professional	5
Premis i distincions rebuts per la comunitat de l'EPSEB ⁽¹⁾	9
Setmana cultural (activitats realitzades)	3
Visites	2

(1) Pel que fa als premis i distincions, es comptabilitzen els rebuts que tinguin relació amb els àmbits d'estudi de l'EPSEB. I, en el cas dels alumni, per treballs realitzats durant la seva etapa d'estudiants, com ara premis rebuts pel seu TFE.

Xarxes socials

Web	
Nombre de notícies publicades	298
Nombre de sol·licituds de difusió de notícies	177
Nombre d'usuaris anuals	136.048
Nombre de sessions anuals	218.144
Nombre de pàgines vistes	535.957
Nombre d'accessos al web des de xarxes socials (<i>Facebook, Instagram, Twitter, LinkedIn</i>)	429

Facebook	
Nombre de seguidors de la pàgina i evolució	575
Nombre de publicacions	296
Nombre d'impressions	18.394
Nombre de 'm'agrada' de la pàgina (diferent al nombre de seguidors)	541

Instagram	
Nombre de seguidors i evolució	2.048
Nombre de publicacions	429
Nombre de visites al perfil	8.357
Nombre d'impressions i nombre de visualitzacions de les històries	290.479
Nombre de 'm'agrada'	8.605

Twitter (actualment X) ⁽¹⁾	
Nombre de seguidors i evolució	1.021
Nombre de tuits (publicacions a Twitter)	354
Nombre d'impressions	22.169
Nombre de visites al perfil	-
Nombre de mencions	-
Nombre de clics a l'enllaç	262
Nombre de 'm'agrada' dels usuaris	161
Nombre de retuits dels usuaris	53

(1) Degut als canvis realitzats a la xarxa social Twitter (actualment X), l'accés a les dades analítiques és incomplet perquè, segons expliquen a la plataforma *analytics.twitter.com*, estan aplicant millores.

LinkedIn	
Nombre de seguidors i evolució	819
Nombre de publicacions	68
Nombre d'impressions	18.148
Nombre d'interaccions	1.392
Nombre de reaccions	158

Altres indicadors de la unitat

Edicions realitzades al web de l'EPSEB	4.665
Peticions ateses al correu suport.institucional.epseb@upc.edu	1.811
Reserva d'espais ateses (sales)	66

Indicadors generals de les unitats funcionals de l'EPSEB

Suport a la docència (D1)

Unitats funcionals que han realitzat activitats de suport a la docència (D1) a l'EPSEB durant el curs 2022-2023:

Unitat Funcional (UF)	Assignatura	Sessions a la UF
Centre d'Edificació	GATE: Conservació i Manteniment	3
	GATE: Acústica Arquitectònica	3
Laboratori d'Acústica i Estalvi Energètic	MUCAE: Acústica Arquitectònica i Mediambiental	4
	MUCAE: Fenòmens Físics a l'Edificació	4
	MUCAE: Eficiència Energètica i Energies Renovables	2
Laboratori de Física	GEGG: Mecànica	10 ⁽¹⁾
	GATE - Fonaments de Materials, Química i Geologia	10 ⁽¹⁾
Laboratori de Materials i Control de Qualitat	GATE - Materials i Tècniques Tradicionals	4
	GATE - Materials No Petris	10 ⁽¹⁾
	GATE - Materials Petris	10 ⁽¹⁾
	GATE - Taller 1: Aprendre de la Construcció Tradicional	5
	GATE - Taller 5: Diagnosi	3
	MUCAE - Materials Avançats en la Construcció	2
	MUCAE - Tecnologies Edificatòries i Materials de Baix Impacte Ambiental	1
	MUDIATEC - Tècniques de Diagnosi i Caracterització de Materials	3
	MUDIATEC - Processos Patològics i de Diagnosi	1
	GATE: Materials no petris	5
Laboratori del Foc	GATE: Seguretat en Cas d'Incendi als Edificis	2
	MUCAE: Construcció amb Fusta al Segle XXI	1
	MUCAE: Evolució i Control d'Incendis en Edificis	10 ⁽¹⁾

Laboratori d'Ergonomia, Biomecànica i Prevenció	GATE: Prevenció de Riscos Laborals	10 ⁽¹⁾
	GATE - Coordinació de Seguretat i Salut Laboral	1
	MUGE - Mediació i Gestió de Conflictes	2
Taller de Fotogrametria	GEGG: Fotogrametria Digital	10 ⁽¹⁾
	GEGG: Fotogrametria Terrestre i amb Sistemes Uav	10 ⁽¹⁾
	GEGG: Aixecaments No Convencionals	10 ⁽¹⁾
	GEGG: Teledetecció	10 ⁽¹⁾
	GEGG: Tractament Digital d'Imatges	10 ⁽¹⁾
	MUDIATEC: Aixecament Gràfic de l'Edificació Existent	3
Taller d'Instruments Topogràfics	GEGG: Instruments i Mètodes Topogràfics	10 ⁽¹⁾
	GEGG: Disseny, Observació i Ajust de Xarxes	4
	GEGG: Cartografia Digital	4
	GEGG: Sistemes de Posicionament Global per Satèl·lit	10 ⁽¹⁾
	GEGG: Topografia Aplicada a l'Enginyeria Civil	4

(1) Les respostes on posa 10 són "10 o més".

Suport a la docència (D2)

Unitats funcionals que han realitzat activitats de suport a la docència (D2) a l'EPSEB durant el curs 2022-2023:

Unitat Funcional	Títol dels reballs de fi d'estudis de l'EPSEB defensats	Activitats realitzades a la Unitat Funcional
Centre d'Edificació	Estudio y aproximación en la repercusión del espacio urbano y público y su impacto en los cascos urbanos contemporáneos https://upcommons.upc.edu/handle/2117/383334	Recerca de dades i utilització de programes específics desenvolupat en el laboratori per la gestió de la informació vinculada a espais urbans.
Laboratori d'Acústica i Estalvi Energètic	Evaluación del comportamiento acústico y térmico de materiales que incorporen posidonia https://upcommons.upc.edu/handle/2117/382652	Assaigs de caracterització acústica
	Bio-based building solutions using corn and sunflower stalks. Thermal, acoustic and durability analysis https://upcommons.upc.edu/handle/2117/372374	Assaigs de caracterització acústica i tèrmica
	Análisis experimental de comportamiento de cubierta verde extensiva propuesta con lana de roca y caucho triturado reciclado como material drenante https://upcommons.upc.edu/handle/2117/372586	Caracterització tèrmica i monitoratge in situ
	Fachadas verdes para mejorar el comportamiento termico y acustico de viviendas unifamiliares en la ciudad de Villavicencio, Colombia.	Anàlisi tèrmic de façanes verdes
Laboratori de Materials i Control de Qualitat	Estudi de morters històrics i proposta de disseny de nous morters per a la col·locació de mosaic ceràmic, tipus NOLLA.	Assaigs morters de diversa índole
	Desenvolupament de formigons amb base de calç hidràulica: Estudi sobre el procés de carbonatació	Assajos diversos en l'entorn de la calç
	Evaluación del comportamiento acústico y térmico de materiales que incorporen posidonia	Assajos diversos
	Evaluación del comportamiento acústico y térmico de materiales que incorporen posidonia	Assajos diversos
	Desarrollo experimental de hormigones sostenibles: efectos de las puzolanas	Assajos diversos
Laboratori del Foc	Estudio del comportamiento del bambú frente al fuego: especies Guadua Angustifolia y Phyllostachys Pubescens http://hdl.handle.net/2117/393139	Caracterització del comportament al foc de bambú

	Evaluación del comportamiento acústico y térmico de materiales que incorporen posidònia http://hdl.handle.net/2117/382652	Caracterizació del comportament al foc de materials que incorporen posidònia.
Taller de Fotogrametria	Aplicacions de Fotogrametria a l'Atletisme	Càlculs i models fotogramètrics
Taller d'Instruments Topogràfics	Georeferenciación y documentación de restos arqueológicos en zonas remotas. Aplicación en un caso práctico en Guinea Ecuatorial https://upcommons.upc.edu/handle/2117/377017	Utilització del material
Taller de Patrimoni, Ciutat i Territori	Arquitectura residencial urbana del GATCPAC: hacia la modernización de acabados y equipamientos	Seguiments, anàlisi de fonts documentals

Nota: Malauradament, el Centre d'Estadística i Matemàtica Aplicada a l'Edificació no ha pogut donar resposta a la demanda d'informació per a aquesta Memòria.

Informació addicional

Responsabilitat Social

Les persones responsables de les unitats funcionals volen fer constar les activitats següents realitzades durant el curs 2022-2023:

Unitat Funcional (UF)	Activitats de responsabilitat social que la persona responsable de la UF vol fer constar
Architectural Representation Center	Projecte de recerca competitiu 'Modelos tiflológicos Virtuales. Cátedras de Tecnologías Accesibles'
Centre d'Edificació	<ul style="list-style-type: none"> → Participació amb entitats municipals i associacions de veïns, tant a nivell nacional com internacional, en països en vies de desenvolupament. → Participació en molts dels treball d'Arquitectura Tècnica Sense Fronteres i en cooperacions amb treball d'inclusió social en països com Xile i Mèxic, entre d'altres. → Conjuntament amb l'Institut Municipal d'Urbanisme de la ciutat de Barcelona, es treballa en la integració de barris amb problemes d'exclusió social. → Es financen projectes a través de premis dels millors projectes d'ajuda humanitària. → Destacar que hem estat durant molts anys l'únic laboratori amb el segell de qualitat acreditat en l'UPC. → Estem immersos en un procés de millora en el nostre pla estratègic per etapes en el què, entre d'altres, es vol reforçant la voluntat de servei i l'autofinançament per estar més presents si cal en els reptes inexcusables que promoguin millores social significatives en tots els seus aspectes.
Centre de Geometria i Sistemes Dinàmics	Eva Miranda és membre del consell d'administració de l'Institut Henri Poincaré
Laboratori de Materials i Control de Qualitat	El laboratori de materials dona suport a totes les activitats i tallers pràctics que s'organitzen amb col·laboració amb l'associació ATSF (arquitectes tècnics sense fronteres) També es fa formació pràctica d'assaigs de materials i de coneixement de materials a estudiants que fan projectes finals de grau de cooperació pel desenvolupament
Laboratori del Foc	Xerrada 100tífiques amb motiu del Dia internacional de la dona i la nena a la ciència
Laboratori d'Ergonomia, Biomecànica i Prevenció	Inclusió amb estudiantat del grau en Arquitectura Tècnica i Edificació

Recerca (R)

Unitats funcionals que han realitzat activitats de recerca durant el curs 2022-2023:

Unitat Funcional
Architectural Representation Center
Centre d'Edificació
Centre de Geometria i Sistemes Dinàmics
Laboratori d'Acústica i Estalvi Energètic
Laboratori de Materials i Control de Qualitat
Laboratori del Foc
Taller de Cartografia i Teledetecció
Taller de Fotogrametria
Taller d'Instruments Topogràfics
Taller de Patrimoni, Ciutat i Territori

Nota: Malauradament, el Centre d'Estadística i Matemàtica Aplicada a l'Edificació no ha pogut donar resposta a la demanda d'informació per a aquesta Memòria.

Transferència de tecnologia (T)

Unitats funcionals que han realitzat activitats de transferència de tecnologia durant el curs 2022-2023:

Unitat Funcional
Centre d'Edificació
Centre de Geometria i Sistemes Dinàmics
Laboratori d'Acústica i Estalvi Energètic
Laboratori de Materials i Control de Qualitat
Laboratori del Foc
Taller de Fotogrametria
Taller d'Instruments Topogràfics

Nota: Malauradament, el Centre d'Estadística i Matemàtica Aplicada a l'Edificació no ha pogut donar resposta a la demanda d'informació per a aquesta Memòria.

Indicadors generals del Servei de Biblioteca

Serveis	
Butlletins Informacions de la Biblioteca EPSEB	26
Préstecs de llibres	1.613
Préstec d'ordinadors portàtils	528
Reserves de sales de treball en grup	1.974
Visitants: mitjana mensual	3.560

Formació d'usuaris

Sessions d'acollida d'estudiantat de nou accés	9
Sessions de formació	18

Col·leccions

Exàmens	1.572
Monografies	36.496
Revistes	442
Treballs acadèmics	5.461
Treballs acadèmics Geolocalitzats a Geocommons	4.527

Recerca

Revisions a DRAC	154
------------------	-----

Gestió

La despesa realitzada a la Biblioteca durant l'any 2022 ha estat de:	
▪ Adquisició de la col·lecció bibliogràfica	6.006 €
▪ Subscripcions de revistes especialitzades en Edificació i Geomàtica	1.640 €



- | | |
|------------------------------------|-----|
| ▪ Compra d'instruments de diagnosi | 0 € |
|------------------------------------|-----|

Activitats destacades

Conferències i Campanyes

- | | |
|----------------------------------------------------------------------------------------------------------------------------------------------------------------------------------------------------------------------------------------------------------------------------------------------------------------------------|---|
| ▪ Dones investigadores a l'EPSEB
▪ tècnica: Allà on la cartografia et porti: HERE WeGo
▪ Dona el teu mòbil a la ciència
▪ Campanya ODS13- Acció climàtica
▪ Conferència :Mies Van de Rohe-Lilly Reich
▪ Conferència Inaugural :Fons Bibliogràfic Jaume Rosell d'història de la construcció i l'arquitectura | 6 |
|----------------------------------------------------------------------------------------------------------------------------------------------------------------------------------------------------------------------------------------------------------------------------------------------------------------------------|---|

Dinamització cultural:

- | | |
|-------------------------------|----|
| ▪ UPC Arts: llegir l'escenari | 10 |
|-------------------------------|----|

Exposicions:

- | | |
|------------------------------------------------------------------------------------------------------------------------------------------------------------|---|
| ▪ Matemàtiques per a un món millor
▪ Setmana de la Pedra Seca
▪ Sant Jordi
▪ Nadal: turisme de proximitat
▪ Prepara les teves vacances d'estiu | 5 |
|------------------------------------------------------------------------------------------------------------------------------------------------------------|---|



UNIVERSITAT POLITÈCNICA DE CATALUNYA
BARCELONATECH

Escola Politècnica Superior d'Edificació
de Barcelona