



# Memòria de l'EPSEB Curs 2022-2023



## Índex

<b>Presentació .....</b>	<b>4</b>
<b>Qui som.....</b>	<b>6</b>
L'Escola .....	6
Ubicació .....	6
Òrgans de govern .....	6
Equip directiu .....	6
Professorat representant i delegat de l'Escola a la UPC .....	6
Junta d'Escola.....	7
Comissió Permanent .....	8
Comissió Acadèmica .....	9
Membres convidats.....	9
Comissió d'Avaluació.....	9
Comissió de Qualitat.....	10
Altres òrgans col·legiats .....	11
Comissió acadèmica del grau en Enginyeria en Geoinformació i Geomàtica .....	11
Comissió acadèmica del màster universitari en Seguretat i Salut en el Treball: Prevenció de Riscos Laborals .....	11
Comissió de Millora dels Projectes d'Equipaments Docents .....	11
Departaments amb docència a l'EPSEB .....	12
Professorat de l'Escola .....	13
Departament d'Enginyeria Civil i Ambiental .....	13
Departament d'Enginyeria de Projectes i de la Construcció .....	13
Departament d'Enginyeria Electrònica .....	13
Departament de Física .....	13
Departament de Màquines i Motors Tèrmics.....	13
Departament de Matemàtiques .....	13
Departament d'Organització d'Empreses .....	13
Departament de Representació Arquitectònica.....	14
Departament de Resistència de Materials i Estructures a l'Enginyeria.....	14
Departament de Tecnologia de l'Arquitectura .....	14
Departament de Teoria i Història de l'Arquitectura i Tècniques de Comunicació .....	14
Departament d'Urbanisme i Ordenació del Territori.....	14
Universitat de Barcelona.....	14
Universitat Pompeu Fabra .....	14
Categories del PDI.....	15
Personal d'administració i serveis .....	15
Unitat Transversal de Gestió de l'Àmbit d'Edificació de Barcelona .....	15
Altres serveis .....	16
<b>Amb què ho fem.....</b>	<b>17</b>
Totes les unitats, serveis, delegació d'estudiantat i associacions .....	17
Unitats especialitzades .....	17
Planificació i Gestió d'Estudis de Grau i de Màster.....	17
Recursos i Serveis i Suport a la Gestió de la Recerca i Transferència de Resultats .....	17
Suport Institucional i Relacions Externes .....	19
Serveis de Tecnologies de la Informació i la Comunicació (TIC).....	19

Suport als laboratoris .....	20
Unitats funcionals .....	21
Serveis externs .....	22
Biblioteca .....	22
Servei d'esmorzars i dinars .....	22
Servei de les màquines de venda automàtica de productes alimentaris i begudes .....	22
Serveis de neteja i vigilància .....	22
Punts de reciclatge .....	22
Fonts d'aigua a l'Escola.....	23
Gestió dels residus generats de paper per a la seva destrucció i posterior reciclatge .....	23
Servei de reprografia .....	23
Delegació d'Estudiants .....	23
Associacions d'estudiants.....	24
ATSF — Arquitectura Tècnica Sense Fronteres .....	24
Club d'Esports .....	28
Geòmetres sense fronteres .....	28
Club UPC Alumni EPSEB.....	28
<b>Què fem.....</b>	<b>29</b>
Les titulacions que s'imparteixen a l'Escola, mobilitat i activitats acadèmiques .....	29
Titulacions de l'EPSEB .....	29
Grau en Arquitectura Tècnica i Edificació .....	29
Grau en Enginyeria en Geoinformació i Geomàtica .....	30
Màster universitari en Construcció Avançada en l'Edificació .....	30
Màster universitari en Diagnosi i Tècniques d'Intervenció en l'Edificació .....	31
Màster universitari en Gestió de l'Edificació.....	31
Màster universitari en Seguretat i Salut en el treball: Prevenció de Riscos Laborals .....	31
Mobilitat internacional i nacional.....	32
Actes acadèmics, activitats d'extensió universitària i premis i distincions rebuts pel personal i l'estudiantat de l'Escola .....	34
Actes Institucionals .....	34
Concursos.....	34
Conferències i Ponències .....	34
Congressos, Jornades i Fires .....	34
Cursos, Seminaris i Tallers.....	35
Exposicions.....	35
Internacionalització .....	35
Orientació Professional.....	36
Premis i distincions .....	36
Promoció.....	37
Responsabilitat Social .....	37
Setmana Cultural .....	38
Visites .....	38
Vocacions STEAM.....	38
<b>Com ho fem .....</b>	<b>40</b>
Exposició de polítiques, recursos i recerca .....	40
Política de qualitat de l'Escola .....	40
Recursos econòmics .....	40
Pressupost capítol II — 2023 .....	40

<b>Què aconseguim .....</b>	<b>42</b>
Recull de resultats .....	42
Indicadors de Qualitat.....	42
Punts per activitats de recerca (PAR) del 2022 del professorat adscrit a l'EPSEB .....	43
Evolució dels PAR del centre <sup>(1)</sup> .....	44
Producció científica.....	44
Indicadors generals de la unitat de Planificació i Gestió d'Estudis de Grau i Màster .....	45
Indicadors generals de la unitat de Recursos i Serveis i Suport a la Gestió de la Recerca i Transferència de Resultats.....	46
Indicadors generals dels Serveis de Tecnologies de la Informació i la Comunicació (TIC) .....	53
Indicadors generals de la unitat de Suport Institucional i Relacions Externes .....	54
Indicadors generals de les unitats funcionals de l'EPSEB .....	56
Indicadors generals del Servei de Biblioteca .....	59
Annex 1 .....	61



## Presentació

L'EPSEB (Escola Politècnica Superior d'Edificació de Barcelona) és una institució d'educació superior situada a la ciutat de Barcelona, Espanya, que ofereix cursos en Enginyeria en Geoinformació i Geomàtica, Tecnologia en l'Arquitectura i l'Edificació i la Prevenció de Riscos Laborals.

El curs 2022-2023 s'ha caracteritzat per la normalitat acadèmica. La memòria del curs 2022-2023 de l'EPSEB és un document que recull les activitats i projectes desenvolupats per l'Escola durant aquest període. Aquesta memòria inclou informació sobre les iniciatives pedagògiques, les col·laboracions amb altres entitats, els esdeveniments esportius i culturals organitzats i altres activitats destacades. A través d'aquest document es vol reflectir el compromís de l'Escola per millorar la qualitat de l'educació i oferir una formació completa i enriquidora a tot l'estudiantat.

A les línies següents trobareu les principals actuacions en els àmbits clau de la nostra Escola. Fer memòria del curs 2022-2023 és retre comptes, però també és fer visible la capacitat de l'Escola com a actor fonamental en el món professional i social. Ja portem quatre cursos amb un pla d'estudis modificat al grau en Arquitectura Tècnica i Edificació. Ha estat un repte posar en marxa el treball per projectes, un compendi de síntesi de diferents assignatures, que es denominen tallers. S'ha realitzat una reunió d'avaluació i resum d'activitats entre els nou tallers que componen els vuit quadrimestres de la titulació. Després de tres cursos de canvis continus, comencem l'estat estacionari i la normalitat.

Som moltes i molts els qui pensem que estem en un moment clau i que les decisions estratègiques dels propers anys seran molt transcendents. Per tant, hem de meditar serenament sobre el nostre futur, teixir aliances fortes i duradores i ser coprotagonistes d'aquests canvis, posant el nostre coneixement i les nostres capacitats al servei d'una societat més pròspera, justa, integradora i sostenible. Tanmateix, en el futur, la digitalització, la intel·ligència artificial i l'aprenentatge automàtic tindran un paper cada vegada més important en el sector de l'educació. Es preveu que aquestes tecnologies permetran una millor planificació i disseny de les edificacions, una gestió més eficient de l'energia i dels recursos, així com una millor eficiència en la construcció i manteniment dels edificis. La digitalització permetrà la creació de models digitals detallats i precisos de les edificacions, el que facilitarà la seva planificació, disseny i construcció. Això també permetrà l'ús de tecnologies de realitat virtual i augmentada per millorar la visualització i la comunicació de les idees. Per això tenim a l'Escola un centre, *Architectural Representation Center (ARC)*, compartit amb l'Escola Tècnica Superior d'Arquitectura de Barcelona (ETSAB), que ajudarà al professorat a desenvolupar les seves habilitats docents en aquest sentit que hem anunciat. En general, es preveu que aquestes tecnologies ajudin a crear edificis més sostenibles, eficients i intel·ligents, que satisfacin les necessitats dels usuaris de manera més efectiva i que tinguin un menor impacte ambiental.

S'han realitzat les avaluacions corresponents per a l'acreditació per l'Agència per a la Qualitat del Sistema Universitari de Catalunya (AQU Catalunya) del grau en Arquitectura Tècnica i Edificació i del grau en

Enginyeria en Geoinformació i Geomàtica. La valoració del Comitè d'Avaluació Externa va ser positiva encara que van constatar la manca de professorat a temps complet. L'informe definitiu ja ha arribat i és públic a l'apartat de qualitat del web del centre. L'acreditació és un procés obligatori per a totes les titulacions universitàries que permet la millora continua d'aquestes degut al grau d'anàlisi que es demana. Aquest curs 2022-2023 hem començat la verificació per l'*Agencia Nacional de Evaluación y Acreditación (ANECA)* del nou màster universitari en Desenvolupament i Gestió d'Actius d'Immobiliaris.

En general, l'Escola pateix una pèrdua continuada del seu professorat a temps complet una mica superior al conjunt de la Universitat. Per això és important buscar aliances per nodrir-se de nou professorat de qualitat acadèmica i a temps complet. D'altra banda, creiem que hem fet un gran esforç dedicant casi tots els nostres recursos en millorar les aules i l'edifici per a l'estudiantat.

Pel que fa a la matriculació, durant el curs 2022-2023 hi hagut una bona acollida d'estudiantat de nou accés al grau en Arquitectura Tècnica i Edificació, superant-se lleugerament la demanda de places al juny i amb nota de tall de 7,8 i també al grau d'Enginyeria en Geoinformació i Geomàtica, que hem superat les expectatives, omplint la matrícula al juny. També els quatre màsters que ofereix l'Escola han tingut una bona acollida, trobant-se tots ells per sobre de la vintena d'estudiants.

L'activitat de recerca a la Universitat es mesura en Punts per Activitats de Recerca (PAR). L'EPSEB, així com el conjunt de professorat amb vinculació principal, ha disminuït la producció de recerca donada la continua pèrdua de professorat. Per altra banda, la internacionalització del nostre estudiantat ha augmentat, essent encara insuficient. Probablement, el proper curs, s'haurà de revisar el Pla Estratègic de l'Escola i millorar la internacionalització de l'estudiantat.

També és important destacar la gran quantitat de convenis de col·laboració educativa que ha realitzat la nostra Escola i l'alt grau de valoració que les empreses fan del nostre estudiantat en pràctiques, així com els nombrosos projectes de Col·laboració pel Desenvolupament. Voldria agrair a tot el personal de l'Escola l'esforç realitzat per arribar a bon port i per haver fet possible que l'Escola continuï essent un referent per a la societat, només cal mirar el gran nombre d'entrades que tenen les xarxes socials del nostre centre.

Inmaculada Rodríguez Cantalapiedra  
Directora de l'EPSEB



# Qui som

## L'Escola

### Ubicació

L'Escola Politècnica Superior d'Edificació de Barcelona està situada just al principi de l'Avinguda Diagonal, a la Zona Universitària (districte de Les Corts), a l'Avinguda Doctor Marañón, 44-50, 08028 Barcelona, i el seu telèfon de contacte és 934016300, i el correu electrònic és [informacio.epseb@upc.edu](mailto:informacio.epseb@upc.edu). El seu web és <https://epseb.upc.edu/>

### Òrgans de govern

Els òrgans de govern de l'Escola estan regulats pel Reglament d'organització i funcionament del centre. Són elegits democràticament per cada un dels estaments que la componen, i són els següents:

### Equip directiu

El director o directora és la màxima autoritat executiva de l'EPSEB, en té la representació i executa els acords dels òrgans col·legiats de govern de l'Escola. L'equip directiu, nomenat pel director o directora, té funció directiva i de govern.

Inmaculada Rodríguez Cantalapiedra	Directora
Pedro Sarró García	Secretari acadèmic
Juan José Rodríguez Jordana	Subdirector Acadèmic i de Qualitat
Blas Echebarria Domínguez	Subdirector cap d'estudis del grau en Arquitectura Tècnica i Edificació i d'Estudiantat
Rogelio López Bravo	Subdirector cap d'estudis del grau en Enginyeria en Geoinformació i Geomàtica i del màster universitari en Seguretat i Salut en el Treball: Prevenció de Riscos Laborals
Laia Haurie Ibarra	Subdirectora d'Internacionalització i cap d'estudis de Màsters
Montserrat Bosch González (fins el 30/9/2022)	Subdirector de Política Científica, Responsabilitat Social i Promoció
Jaume Guixà Mora (des del 21/10/2022)	
Susana Morente Gil	Cap de la UTG de l'Àmbit d'Edificació de Barcelona

### Professorat representant i delegat de l'Escola a la UPC

(des del 21/10/2022)

- **Representant d'Igualtat:** Laia Haurie Ibarra
- **Representant d'Inclusió:** Rogelio López Bravo
- **Representant de Sostenibilitat:** Jaume Guixà Mora
- **Representant d'Equitat:** Blas Echebarria Domínguez
- **Representant del pla de Llengües:** Juan José Rodríguez Jordana
- **Representant d'Emprenedoria:** Jordi Vilajosana Crusells
- **Delegat al Consell Acadèmic de Formació Permanent de la UPC:** Miguel Yuri Mayorga Cárdenas
- **Delegada al Consell de Centre de Cooperació per al Desenvolupament de la UPC:** Judith Ramírez Casas

## Junta d'Escola

És l'òrgan col·legiat amb més representació de l'EPSEB i exerceix en el seu àmbit les màximes funcions de normativa interna, control i expressió de la posició i aspiracions de l'Escola. Els seus membres s'elegeixen mitjançant votació secreta, entre tots els estaments que formen part de l'Escola: professorat, estudiantat, i personal d'administració i serveis.

Es reuneix en sessió ordinària, com a mínim, dues vegades cada curs acadèmic. Els membres són elegits per períodes de quatre anys, excepte els membres representants de l'estudiantat que es renovaran anualment. La composició de la Junta és la següent:

## Membres nats

### Equip directiu

Inmaculada Rodríguez Cantalapiedra	Directora
Pedro Sarró García	Secretari acadèmic
Juan José Rodríguez Jordana	Subdirector Acadèmic i de Qualitat
Blas Echebarria Domínguez	Subdirector cap d'estudis del grau en Arquitectura Tècnica i Edificació i d'Estudiantat
Rogelio López Bravo	Subdirector cap d'estudis del grau en Enginyeria en Geoinformació i Geomàtica i del màster universitari en Seguretat i Salut en el Treball: Prevenció de Riscos Laborals
Laia Haurie Ibarra	Subdirectora d'Internacionalització i cap d'estudis de Màsters
Montserrat Bosch González (fins el 30/9/2022) Jaume Guixà Mora (des del 21/10/2022)	Subdirector de Política Científica, Responsabilitat Social i Promoció
Susana Morente Gil	Cap de la Unitat Transversal de Gestió (UTG) de l'Àmbit d'Edificació de Barcelona

### Representació dels departaments i /o seccions departamentals

Albert Prades Valls	Departament d'Enginyeria Civil i Ambiental
Pablo Pujadas Alvarez (des del 14/09/2022)	Departament d'Enginyeria de Projectes i de la Construcció
Laureano Ramírez de la Piscina Millán	Departament de Física
M. Montserrat Bruguera Padró	Departament de Matemàtiques
Jordi Vilajosana Crusells (fins el 27/4/2023) Jaume Guixà Mora en funcions (des del 28/4/2023 i fins el 15/5/2023) Juan Manuel Soriano Llobera (des del 16/5/2023)	Departament d'Organització d'Empreses
Gustavo de Gispert Irigoyen	Departament de Representació Arquitectònica
Joan Ramon Rosell Amigó	Departament de Tecnologia de l'Arquitectura
David Hernández Falagán (fins el 13/12/2022) M Teresa Navas Ferrer (des del 14/11/2022)	Departament de Teoria i Història de l'Arquitectura i Tècniques de Comunicació

### Representació de l'estudiantat

Vacant (fins el 20/12/2022) Pol Palomo Blasco (des del 21/12/2022)	Delegat de l'estudiantat
-----------------------------------------------------------------------	--------------------------

## Membres elegits (eleccions Junta d'Escola 21/12/2022)

### Representació del personal docent i investigador PDI A + PDI B4

Pedro Baringo Sabater	Departament d'Organització d'Empreses
Felipe Buill Pozuelo	Departament d'Enginyeria Civil i Ambiental
Kàtia Gaspar i Fàbregas	Departament de Tecnologia de l'Arquitectura
Pere Mon Taillant	Departament de Representació Arquitectònica
M Amparo Núñez Andrés	Departament d'Enginyeria Civil i Ambiental
Judith Ramírez-Casas	Departament de Tecnologia de l'Arquitectura
Carles Serrat Piè	Departament de Matemàtiques
Jordi Xiqués Triquell	Departament de Representació Arquitectònica

### Representació de la resta de personal docent i investigador

Manuel Agustino Otero	Departament de Tecnologia de l'Arquitectura
Sandra Anglada Gelada	Departament d'Organització d'Empreses
Maria Estela Diaz Mediavilla	Departament d'Organització d'Empreses
Francisco Javier García Rodríguez	Departament de Representació Arquitectònica
Juan Antonio Torrents Arévalo	Departament d'Organització d'Empreses

### Representació del personal d'administració i serveis

M. Carmen Asensio Castell	PAS Funcionari
Alina Avellaneda López	PAS Laboral
Carmen López Árboles	PAS Funcionari
Silvia Torres Cobas	PAS Laboral

### Representació de l'estudiantat per titulacions

Vacant (fins el 15/11/2022) Alfonso Loran Trulls (des del 16/11/2022)	Grau en Arquitectura Tècnica i Edificació
Vacant (fins el 15/11/2022) Hamza El Kallachi El Hadji (des del 16/11/2022)	Grau en Arquitectura Tècnica i Edificació
Vacant (fins el 15/11/2022) Laia Jarque Antón (des del 16/11/2022)	Grau en Arquitectura Tècnica i Edificació
Vacant (fins el 15/11/2022) Rongxue Meilin (des del 16/11/2022)	Grau en Arquitectura Tècnica i Edificació
Vacant (fins el 15/11/2022) Valeria Stefania Aguilar Onofre (des del 16/11/2022)	Grau en Enginyeria en Geoinformació i Geomàtica
Vacant	Màster universitari en Construcció Avançada en l'Edificació
Vacant	Màster universitari en Diagnosi i Tècniques d'Intervenció en l'Edificació
Vacant	Màster universitari en Gestió de l'Edificació
Vacant	Màster universitari en Seguretat i Salut en el Treball: Prevenció de Riscos Laborals

### Comissió Permanent

És l'òrgan de representació permanent de la Junta d'Escola amb funcions executives. Està presidida pel director o directora de l'Escola. Es reuneix en sessió ordinària, com a mínim, dues vegades a l'any. El seu mandat és el mateix que s'estableixi per a la Junta d'Escola i els seus membres electius es renoven una vegada es renoven els membres electius de la Junta.

### Membres nats

Inmaculada Rodríguez Cantalapiedra	Directora, que actua com a presidenta
Pedro Sarró García	Secretari acadèmic, que actua com a secretari
Juan José Rodríguez Jordana	Subdirector Acadèmic i de Qualitat
Susana Morente Gil	Cap de la UTG de l'Àmbit d'Edificació de Barcelona
Vacant (fins el 20/12/2022) Pol Palomo Blasco (des del 21/12/2022)	Delegat de l'estudiantat

### Membres elegits *(nomenats a la Junta d'Escola del 15/12/2021)*

Felipe Buill Pozuelo	Personal Docent i Investigador — A
Laureano Ramírez de la Piscina Millán	Personal Docent i Investigador — A
Joan Ramon Rosell Amigó	Personal Docent i Investigador — A
Pedro Baringo Sabater	Personal Docent i Investigador — B
Francisco Javier García Rodríguez	Personal Docent i Investigador — B
Alina Avellaneda López	Personal d'Administració i Serveis
Silvia Torres Cobas	Personal d'Administració i Serveis
Vacant (fins el 20/12/2022) Alfonso Loran Trulls (des del 21/12/2022)	Estudiant

## Comissió Acadèmica

És un òrgan delegat de la Junta d'Escola amb funcions executives i de control, l'àmbit de la qual és l'ensenyament de l'Escola. S'elegeix d'entre els membres de la Junta. La durada del mandat és el mateix que s'estableix per a la Junta d'Escola i els seus membres electius es renoven una vegada es renoven els membres electius de la Junta.

### Membres nats

Inmaculada Rodríguez Cantalapiedra	Directora, que actua com a presidenta
Pedro Sarró García	Secretari acadèmic, que actua com a secretari
Juan José Rodríguez Jordana	Subdirector Acadèmic i de Qualitat
Blas Echebarria Domínguez	Subdirector cap d'estudis del grau en Arquitectura Tècnica i Edificació i d'Estudiantat
Rogelio López Bravo	Subdirector cap d'estudis del grau en Enginyeria en Geoinformació i Geomàtica i del màster universitari en Seguretat i Salut en el Treball: Prevenció de Riscos Laborals
Laia Haurie Ibarra	Subdirectora d'Internacionalització i cap d'estudis de Màsters
Susana Morente Gil	Cap de la UTG de l'Àmbit d'Edificació de Barcelona

### Membres elegits *(nomenats a la Junta d'Escola del 21/12/2022)*

Jordi Vilajosana Crusells (fins el 27/4/2023)	Personal Docent i Investigador — A
Vacant (des del 28/4/2023)	
M. Montserrat Bruguera Padró	Personal Docent i Investigador — A
M. Amparo Núñez Andrés	Personal Docent i Investigador — A
Gustavo de Gispert Irigoyen	Personal Docent i Investigador — B
M Teresa Navas Ferrer	Personal Docent i Investigador — B
Judith Ramírez Casas	Personal Docent i Investigador — B
Carmen López Árboles	Personal d'Administració i Serveis
Valeria Stefania Aguilar Onofre	Estudiant
Hamza El Kallachi El Hadji	Estudiant

### Membres convidats

Ana Juan Hernández	Tècnica de Gestió Acadèmica
--------------------	-----------------------------

## Comissió d'Avaluació

És l'òrgan encarregat de l'avaluació de l'activitat docent dels departaments i de la tasca docent del professorat adscrit a l'Escola.

La designació dels membres de representació de cada departament la fan els mateixos departaments. La durada del mandat és la mateixa que la Junta d'Escola i els seus membres electius es renoven una vegada es renoven els membres electius de la Junta.

### Membres nats

Inmaculada Rodríguez Cantalapiedra	Directora, que actua com a presidenta
Pedro Sarró García	Secretari acadèmic, que actua com a secretari
Blas Echebarria Domínguez	Subdirector cap d'estudis del grau en Arquitectura Tècnica i Edificació i d'Estudiants
Rogelio López Bravo	Subdirector cap d'estudis del grau en Enginyeria en Geoinformació i Geomàtica i del màster universitari en Seguretat i Salut en el Treball: Prevenció de Riscos Laborals
Laia Haurie Ibarra	Subdirectora d'Internacionalització i cap d'estudis de Màsters
Vacant (fins el 20/12/2022)	Delegat de l'estudiantat
Pol Palomo Blasco (des del 21/12/2022)	

## Representants de cada departament o secció departamental amb representació a la Junta

Albert Prades Valls	Representant del departament de Enginyeria Civil i Ambiental
Pablo Pujadas Álvarez (des del 14/9/2022)	Departament d'Enginyeria de Projectes i de la Construcció
Laureano Ramírez de la Piscina Millán	Representant del departament de Física
M. Montserrat Bruguera Padró	Representant del departament de Matemàtiques
Jordi Vilajosana Crusells (fins el 27/4/2023) Jaume Guixà Mora en funcions (des del 28/4/2023 i fins el 15/5/2023) Juan Manuel Soriano Llobera (des del 16/5/2023)	Representant del departament d'Organització d'Empreses
Gustavo de Gispert Irigoyen	Representant del departament de Representació Arquitectònica
Joan Ramon Rosell Amigó	Representant del departament de Tecnologia de l'Arquitectura
David Hernández Falagán (fins el 13/11/2022) M Teresa Navas Ferrer (des del 14/11/2022)	Representant del departament de Teoria i Història de l'Arquitectura i Tècniques de Comunicació

## Comissió de Qualitat

És l'òrgan que vetlla per la planificació, el seguiment i l'acompliment dels objectius i les estratègies d'actuació fixats per l'equip directiu del centre, el pla Estratègic de l'Escola i de la Universitat i les exigències de l'ANECA en relació a la qualitat, així com establir i definir els recursos necessaris, i fer un seguiment de la implementació d'aquesta planificació

El seu objectiu és garantir la qualitat a totes les activitats que es duen a terme a l'EPSEB per part de la comunitat universitària quant a la docència, la recerca i l'aprenentatge i els serveis i les prestacions que ofereix el centre, així com satisfer les necessitats que es defineixin per complir amb aquesta qualitat.

Aquesta Comissió actuarà de forma lliure i independent, per tal d'assegurar la qualitat sense cap tipus de condicionament ni subordinació.

El seu mandat és el mateix que s'estableix per a la Junta del centre, i els seus membres electius es renoven una vegada es renoven els membres electius de la Junta.

## Membres nats

Inmaculada Rodríguez Cantalapiedra	Directora, que fa la funció de presidenta
Juan José Rodríguez Jordana	Subdirector Acadèmic i de Qualitat, que fa les funcions de secretari
Blas Echebarria Domínguez	Subdirector cap d'estudis del GATE i d'Estudiants
Rogelio López Bravo	Subdirector cap d'estudis del GEGG i del MUPRL
Laia Haurie Ibarra	Subdirectora d'Internacionalització i cap d'estudis de Màsters
Susana Morente Gil	Cap de la UTG de l'Àmbit d'Edificació de Barcelona
Vacant (fins el 20/12/2022) Pol Palomo Blasco (des del 21/12/2022)	Delegat de l'estudiantat

## Membres elegits

M. Amparo Nuñez Andrés	PDI (departament d'Enginyeria Civil i Ambiental)
Pablo Pujadas Álvarez (des del 21/12/2022)	PDI (departament d'Enginyeria de Projectes i de la Construcció)
Laureano Ramírez de la Piscina Millán	PDI (departament de Física)
M. Montserrat Bruguera Padró	PDI (departament de Matemàtiques)
Sandra Anglada Gelada	PDI (departament d'Organització d'Empreses)
Pere Mon Taillant (des del 15/12/2021)	PDI (departament de Representació Arquitectònica)
Kàtia Gaspar Fàbregas	PDI (departament de Tecnologia de l'Arquitectura)
David Hernández Falagán (fins el 20/12/2022) M Teresa Navas Ferrer (des del 21/12/2022)	PDI (departament de Teoria i Història de l'Arquitectura i Tècniques de Comunicació)
M. Carmen Asensio Castell	Cap de l'Àrea de Suport Institucional i Relacions Externes
Carme López Àrboles	Cap de l'Àrea de Planificació i Gestió d'Estudis de Grau i Màster

## Altres òrgans col·legiats

### Comissió acadèmica del grau en Enginyeria en Geoinformació i Geomàtica

#### Membres nats

Inmaculada Rodríguez Cantalapiedra	Directora, que fa la funció de presidenta
Juan José Rodríguez Jordana	Subdirector Acadèmic i de Qualitat
Rogelio López Bravo	Subdirector cap d'estudis del GEGG i del MUPRL, que fa les funcions de secretari

#### Membres elegits

Felipe Buill Pozuelo	PDI (departament d'Enginyeria Civil i Ambiental)
Josep Antoni Gili Ripoll	PDI (departament d'Enginyeria Civil i Ambiental)
M. Amparo Nuñez Andrés	PDI (departament d'Enginyeria Civil i Ambiental)
Carolina Puig Polo	PDI (departament d'Enginyeria Civil i Ambiental)
Mercedes Sanz Conde	PDI (departament d'Enginyeria Civil i Ambiental)
Carme López Árboles	Cap de l'Àrea de Planificació i Gestió d'estudis de grau i màster

### Comissió acadèmica del màster universitari en Seguretat i Salut en el Treball: Previsió de Riscos Laborals

#### Membres nats

Inmaculada Rodríguez Cantalapiedra	Directora, que fa la funció de presidenta
Rogelio López Bravo	Subdirector cap d'estudis del GEGG i del MUPRL, que fa les funcions de secretari

#### Membres elegits

Ramon Ferrer Puig	Coordinador de la Universitat de Barcelona
Fernando García Benavides	Coordinador de la Universitat Pompeu Fabra
Pedro Manuel Rodríguez Mondelo	Coordinador de l'EPSEB
Carme López Árboles	Cap de l'Àrea de Planificació i Gestió d'estudis de grau i màster

### Comissió de Millora dels Projectes d'Equipaments Docents

#### Membres nats

Inmaculada Rodríguez Cantalapiedra	Directora, que fa la funció de presidenta
Juan José Rodríguez Jordana	Subdirector Acadèmic i de Qualitat, que fa les funcions de secretari
Laia Haurie Ibarra	Subdirectora d'Internacionalització i cap d'estudis de Màsters

#### Membres elegits

Antoni Guillamon Grabolosa	PDI (departament de Matemàtiques)
Ana M Lacasta Palacio	PDI (departament de Tecnologia de l'Arquitectura)

#### Convidada

Susana Morente Gil	Cap de la UTG de l'Àmbit d'Edificació de Barcelona
--------------------	----------------------------------------------------

## Departaments amb docència a l'EPSEB

<p><b>Enginyeria Civil i Ambiental</b> <a href="#">Web</a> Tel.: 93 405 40 78// a/e: usdi.camins@upc.edu Director: Xavier Sánchez Vila Secretària: Sonia Fernández Méndez Cap de la secció a l'EPSEB: Albert Prades Valls</p>	<p><b>Enginyeria de Projectes i de la Construcció</b> <a href="#">Web</a> Tel.: 93 401 74 66 // a/e: director.epc@upc.edu Director: Miquel Casals Casanova Secretari: Víctor López Grimau Cap de la secció a l'EPSEB: Pablo Pujadas Álvarez (des del 14/09/2022)</p>
<p><b>Enginyeria Electrònica</b> <a href="#">Web</a> Tel.: 93 401 77 19 a/e: eel.usd.utgcntic@upc.edu Director: Jordi Salazar Soler Secretari: Jordi Cosp Vilella</p>	<p><b>Física</b> <a href="#">Web</a> Tel.: 93 40 1 74 86 // a/e: director.fis@upc.edu Director: Jordi Boronat Medico Secretària: Marta Alarcón Jordan Cap de la secció a l'EPSEB: Laureano Ramírez de la Piscina Millán</p>
<p><b>Màquines i Motors Tèrmics</b> <a href="#">Web</a> Tel.: 93 739 81 08 a/e: administracio@mmt.upc.edu Director: Xavier Ramis Juan Secretari: Ivette Maria Rodríguez Pérez</p>	<p><b>Matemàtiques</b> <a href="#">Web</a> Tel.: 93 401 77 14// a/e: administracio.mat@upc.edu Director: Mercè Ollé Torner Secretari: Josep M. Cors Iglesias Cap de la secció a l'EPSEB: M. Montserrat Bruguera Padró</p>
<p><b>Organització d'Empreses</b> <a href="#">Web</a> Tel.: 93 401 60 47 // a/e: oe.asdi.utgaeib@upc.edu Director: Rafael Pastor Moreno Secretària: Eva Gallardo Gallardo Cap de la secció a l'EPSEB: Jordi Vilajosana Crusells (fins el 27/4/2023) / Jaume Guixà Mora (en funcions des del 28/4/2023 fins el 15/5/2023) / Juan Manuel Soriano Llobera (des del 16/5/2023)</p>	<p><b>Representació Arquitectònica</b> <a href="#">Web</a> Tel.: 93 401 63 84 a/e: director.ega1@upc.edu Director: Lluís Giménez Mateu Secretari: Jordi Xiqués Triquell Cap de la secció a l'EPSEB: Gustavo de Gispert Irigoyen</p>
<p><b>Resistència de Materials i Estructures a l'Enginyeria</b> <a href="#">Web</a> Tel.: 93 4017793 a/e: rmee.asdi.utgaeib@upc.edu Director: Xavier Ayneto Gubert Secretari: Juan Velázquez Ameijide</p>	<p><b>Tecnologia de l'Arquitectura</b> <a href="#">Web</a> Tel.: 93 401 63 87 // a/e: administracio.ta@upc.edu Directora: Maria Pilar Garcia Almirall Secretària: Còssima Cornadó Bardón Cap de la secció a l'EPSEB: Joan Ramon Rosell Amigó</p>
<p><b>Teoria i Història de l'Arquitectura i Tècniques de Comunicació</b> <a href="#">Web</a> Tel.: 93 401 64 20 // a/e: direccio.thatc@upc.edu Director: Pedro Azara Nicolás Secretari: Ramon Graus i Rovira Cap de la secció a l'EPSEB: David Hernández Falagán (fins el 13/11/2022) / M Teresa Navas Ferrer (des del 14/11/2022)</p>	<p><b>Urbanisme i Ordenació del Territori</b> <a href="#">Web</a> Tel.: 93 401 64 02 a/e: marta.sogas@upc.edu Director: Carles Crosas Armengol Secretària: Inés Aquilué Junyent</p>
<p><b>Psicologia Social i Psicologia Quantitativa (Universitat de Barcelona)</b> <a href="#">Web</a> Tel.: 93 312 58 02 / 93 312 50 93 // a/e: dp.psicologia.social.quantitativa@ub.edu Directora: Núria Codina Mata Secretari: David Leiva Ureña</p>	
<p><b>Dret (Universitat Pompeu Fabra)</b> <a href="#">Web</a> A/e: dret@upf.edu Director: Angel Jose Rodrigo Hernandez Secretari: Eusebi Colàs Neila</p>	<p><b>Medicina i Ciències de la Vida (Universitat Pompeu Fabra)</b> <a href="#">Web</a> A/e: uca.salut@upf.edu Director: Jordi García Ojalvo Secretari: Robert Castelo Valdueza</p>

## Professorat de l'Escola

Llistat del professorat que ha impartit docència a l'Escola durant el curs acadèmic 2022-2023:

### Departament d'Enginyeria Civil i Ambiental

Altamore, Corrado  
Berga Roda, Glòria  
Buill Pozuelo, Felipe  
Casals Ventayol, Elga  
Delgado Medina, Saturio  
Gili Ripoll, Jose Antonio  
González González, Juan Carlos  
Gracia Gómez, Carlos  
López Bravo, Rogelio  
Magrinya Torner, Francesc  
Marco Figuera, Ramiro  
Mercadé Aloy, Josep  
Miró Recasens, Jose Rodrigo  
Moya Sánchez, Jose

Muñoz Capilla, Francisco Javier  
Núñez Andrés, M. Amparo  
Prades Valls, Albert  
Puig Polo, Carolina  
Quiroga Pérez, Alejandro  
Roca Bosch, Elisabet  
Rubio Cerdà, Maria Amparo  
Ruiz Carulla, Roger  
Sala Oliveras, Salvador  
Sanz Conde, M. Mercedes  
Serra Muns, Guillem  
Taberna Torres, Merce

### Departament d'Enginyeria de Projectes i de la Construcció

Dolcet Butsems, David  
Guerrero Pérez, Adrián  
Judez Muñoz, Pedro  
Pujadas Álvarez, Pablo  
Sedo Beneyto, Elena

Simó Josa, Jordi  
Tarragona Roig, Joan  
Tejedor Herran, Blanca  
Torra Guarch, Oriol

### Departament d'Enginyeria Electrònica

Bordonau Farrerons, Josep

### Departament de Física

Alonso Muñoz, Sergio  
Álvarez Chaia, Julian  
Auguet Sangrà, Carlota E.  
Berigüete Alcántara, Fanny Esther  
Echebarria Domínguez, Blas  
Falqués Serra, Albert  
Gutiérrez Antuñano, Miguel Angel  
Lorente Espín, Oscar  
Marquès Truyol, Francisco

Martí Muñoz, Jordi  
Moreno Chamorro, Eduardo  
Perea Ibáñez, Maria Luisa  
Ramírez de la Piscina Millán, Laureano  
Rodríguez Cantalapiedra, Inmaculada  
Tauste Campo, Adrián Francisco  
Vásquez Paredes, Rodrigo

### Departament de Màquines i Motors Tèrmics

Ribé Torijano, Oscar

### Departament de Matemàtiques

Bruguera Padró, Maria Montserrat  
Delshams i Valdes, Amadeu  
Guillamon Grabolosa, Antoni  
Gumbau Rodríguez, Sonia  
Pantazi, Chara

Rodríguez Jordana, Juan José  
Serrat Piè, Carles  
Soler Sagarra, Joaquim  
Tuset Serra, Lluís

### Departament d'Organització d'Empreses

Abad Puente, Jesús  
Almécija Casanova, Ana Belén  
Anglada Gelada, Sandra  
Ballester Casanella, Blanca  
Baringo Sabater, Pedro  
Cabrera Guardiola, Alberto  
Díaz Mediavilla, Maria Estela  
Galera Rodrigo, Asunción  
Giró Sobrevias, Ricard  
Gómez Xaudiera, Laia  
Guixà Mora, Jaume  
Jiménez Rodríguez, Veronica  
Lafuente González, Esteban Miguel

Larrubia García, Yolanda  
Linàs Audet, Josep  
Llopart Egea, Amadeo  
Llovera Ciriza, Miguel  
Martos Cabrera, Oscar  
Nebrera Gonzalez, Montserrat  
Nieto Checa, Estrella Maria  
Pérez Bonaventura, Marc  
Piqué Hernández, Josep  
Piqué Hernández, Juan Carlos  
Rodríguez Mondelo, Pedro Manuel  
Saez Lozano, Miguel Angel  
Salas Ollé, Carles

Sallan Leyes, Jose Maria  
Sánchez Ferradal, Paula  
Soriano Llobera, Juan Manuel  
Terrones Marin, Josep

### **Departament de Representació Arquitectònica**

Besne Yanguas, Alia  
Esquinas Dessy, Jesús  
Falgueras Bosch, Jordi  
García Rodríguez, Francisco Javier  
Gispert Irigoyen, Gustavo De  
Gordillo Bel, Didac  
Marín Navarro, Albert

Torrents Arevalo, Juan Antonio  
Vilajosana Crusells, Jordi  
Viscarri Colomer, Jesús  
You Chen, Xialei

Mon Taillant, Pedro  
Pérez Barroso, Alberto  
Puig Costa, Janina  
Sarró García, Pedro  
Valverde Bros, Manuel  
Xiqués Triquell, Jordi

### **Departament de Resistència de Materials i Estructures a l'Enginyeria**

Marimon Carvajal, Frederic

### **Departament de Tecnologia de l'Arquitectura**

Agustiño Otero, Manuel  
Alfaro Garrido, Licinio José  
Anguera De Carlos, Enrique  
Avellaneda López, Alina  
Barnadas Ribas, Mireia  
Batlle Beltrán, Marta  
Blasco Miguel, Jorge  
Bosch González, Montserrat  
Bosch Prat, Mireia  
Capellà Llovera, Joaquim  
Coloma Picó, Eloi  
Corominas González, Andreu  
Crespiera Olle, Romà  
Falguera Valverde, Javier  
Galeote Moreno, Eduardo  
Gaspar Fàbregas, Kàtia  
Gibert Armengol, Vicenç  
Giraldo Forero, Maria del Pilar  
Gómez Soberón, José Manuel  
Gómez Val, Ricardo José  
Haurie Ibarra, Laia  
Hernanz Hernanz, Justo

Hormías Laperal, Emilio  
Lacasta Palacio, Ana Maria  
Leiva Navarro, Joan  
Lorente Monleón, Sandokan  
Marín Gordi, Oriol  
Navarro Ezquerria, Maria Antonia  
Olona Casas, Joan  
Palmero, Maria Fabiana  
París Viviana, Oriol  
Pacual Mo, Jordi  
Pavón García, Susana  
Pérez Lamas, Carlos  
Pidemunt Molí, Antoni  
Ramírez Casas, Judith  
Roig Segura, Victor  
Rosell Amigó, Joan Ramon  
Royano García, Veronica  
Ruiz Gandullo, Javier  
Ruiz Merida, Francisco  
Segués Aguasca, Edgar  
Taltavull Fedelich, Antonio  
Vilanova Gabarró, Jose

### **Departament de Teoria i Història de l'Arquitectura i Tècniques de Comunicació**

Graus Rovira, Ramon  
Hernández Falagán, David  
Navarro González, Ruben  
Navas Ferrer, Maria Teresa

Reboredo Raposo, Antonio  
Rosselló Nicolau, Maribel  
Sanmartí Martínez, Clàudia

### **Departament d'Urbanisme i Ordenació del Territori**

Mayorga Cárdenas, Miguel Yury

### **Universitat de Barcelona**

#### **Departament de Psicologia Social i Psicologia Quantitativa**

Alcalde Alcalde, Miguel  
Alonso Piera, Irene

Dalmau Pons, Inés  
Torres Pérez, Álvaro

### **Universitat Pompeu Fabra**

#### **Departament de Medicina i Ciències de la Vida**

Alba Hidalgo, Miguel Ángel  
Bercero Antiller, Cristina  
Castillo López, César  
García Benavides, Fernando  
Ramada Rodilla, Josep Maria

Rojas Royo, Albert Xavier  
Sancho Gómez de Travesedo, Consuelo  
Silva Peñaherrera, Giovanni Michael  
Utzet Sadurní, Mireia

#### **Departament de Dret**

Luque Parra, Manuel

## Categories del PDI

El professorat que imparteix docència a l'EPSEB, distribuït per categories, és el següent:

Categoria	Dones	Homes	Total
Agregat/da	6	9	15
Associat/da	29	74	103
Catedràtic/a contractat/da	0	1	1
Catedràtic/a d'escola universitària	0	1	1
Catedràtic/a d'universitat	2	7	9
Col·laborador/a doctor/a	1	3	4
Col·laborador/a no doctor/a	1	3	4
Lector/a	4	6	10
Titular d'escola universitària	3	8	11
Titular d'universitat	4	10	14
Altres	2	2	4
<b>TOTAL</b>	<b>52</b>	<b>124</b>	<b>176</b>

A l'Escola Politècnica Superior d'Edificació de Barcelona, pel que fa a la perspectiva de gènere del professorat que va impartir docència a l'Escola, durant el curs acadèmic 2022-2023 el 29,55 % era dona i el 70,45 % home.

## Personal d'administració i serveis

### Unitat Transversal de Gestió de l'Àmbit d'Edificació de Barcelona

#### Cap de la Unitat Transversal de Gestió

Cap dels Serveis de Gestió i Suport	Susana Morente Gil
-------------------------------------	--------------------

#### Planificació i Gestió d'Estudis de Grau i Màster

Cap de l'àrea	Carmen López Árboles Eugènia Argerich Sabaté Vacant (des del 1/4/2022) Olga Elías Martí
Equip de col·laboradores i col·laboradors	Marta Farré Nicolau Ana Juan Hernández Joan Ramon Quintana Puigbó Elena Isabel Rivero Pacheco

#### Recursos i Serveis i Suport a la Gestió de la Recerca i Transferència de Resultats

Cap de l'àrea	Amalia Guirola Carballar Ignasi Andujar Flores
Equip de col·laboradores i col·laboradors	Maria Ferrés Redondo Lourdes Puerta Sánchez Maria Antònia Simó Mas

#### Consergeria

Responsable dels Serveis de Recepció	Laura Esther Casugas Huergo Alicia Correa Cano
Equip de col·laboradores i col·laboradors	Rosa Maria Feijoo Carballada Eduardo Conde (empresa INTEGRÀ) (fins el 2/3/2023) Jordi Soto Falcón (des del 3/3/2023)

## Suport Institucional i Relacions Externes

<b>Cap de l'àrea</b>	M. Carmen Asensio Castell
<b>Equip de col·laboradores</b>	Chantal Alastruey Martin
	Sònia Betalú Ramírez
	Esther Cantos Borràs
	M. Antonia Gómez Zueco

## Serveis Informàtics

<b>Cap de l'àrea</b>	Sílvia Torres Cobas
<b>Equip de col·laboradores i col·laboradors</b>	Jordi Gallifa Calatayud
	Cristina Morales Esteban
	Vacant (des de l'1/6/2022)
	Jordi Solé Esteve

## Centre d'Edificació

<b>Tècnica</b>	Verónica Royano Garcia
----------------	------------------------

## Laboratori del Foc

<b>Tècnica</b>	Alina Avellaneda López
----------------	------------------------

## Laboratori de Materials i Control de Qualitat

<b>Tècnics</b>	Marc Tous Coll (des de l'1/9/2022)
	Vacant (des de l'1/9/2022)

Pel que fa a la perspectiva de gènere del personal de la UTG en l'Àmbit de l'Edificació durant el curs acadèmic 2022-2023 el 79,31 % era dona i el 20,69 % home.

## Altres serveis

### Biblioteca

<b>Cap de la biblioteca</b>	Remei García Martínez
<b>Bibliotecàries / bibliotecaris</b>	Cristina Díez Fernández
	Rosalía Ordóñez Navas
	Mercè Piñol Domènech
	Alejandro Yoldi Ballarín

### Manteniment

<b>Cap de manteniment i obres del Servei d'infraestructures</b>	Daniel Piquer Aybar
<b>Encarregat de manteniment</b>	Javier Jiménez Diaz



# Amb què ho fem

**Totes les unitats, serveis,  
delegació d'estudiantat i associacions**

## Unitats especialitzades

Els serveis de gestió i suport a l'EPSEB estan organitzats segons els patrons establerts per la UPC i , en concret, la Unitat Transversal de Gestió de l'Àmbit d'Edificació de Barcelona va ser creada per acord del Consell de Govern, el 19 de juliol de 2013. Les unitats que s'hi van definir són les següents:

### Planificació i Gestió d'Estudis de Grau i de Màster

Responsable dels processos fonamentals de l'obertura i gestió dels expedients acadèmics dels estudiants del centre, tramitació de les sol·licituds i aplicació de les resolucions dels òrgans competents, així com responsable dels processos relacionats amb la gestió de la docència, inclosa la Mobilitat i assessorament en temes d'aplicació de les normatives acadèmiques vigents.

#### Processos:

---

- Verificació, seguiment dels plans d'estudi de grau i màster
- Planificació acadèmica dels estudis de grau i màster
- Actualització sistemes d'informació
- Seguiment de la docència de graus i màsters
- Relacions internacionals i admissions
- Informació a l'usuari i gestió de tràmits

#### Funcions:

---

- Planificació acadèmica
  - Organització de la docència
  - Accés
  - Matrícula
  - Avaluació de l'estudiantat
  - Títols
  - Mobilitat
  - TFE
  - Pla d'Acció Tutorial
  - Informació i atenció a l'estudiantat
  - Tràmits acadèmics
  - Tractament de dades i elaboració d'informes
- 

### Recursos i Serveis i Suport a la Gestió de la Recerca i Transferència de Resultats

Responsable dels processos de gestió amb relació als àmbits econòmic, personal, d'equipaments i serveis, pràctiques externes de l'estudiantat i activitats de recerca i transferència de resultats.

### Processos:

---

- Planificació econòmica
- Execució i control del pressupost
- Gestió de la tresoreria
- Gestió de serveis
- Gestió de les pràctiques externes de l'estudiantat i beques d'aprenentatge
- Gestió dels projectes de recerca i transferència de resultats

### Funcions:

---

- Suport en l'elaboració del pressupost anual
  - Seguiment del pressupost descentralitzat de les seccions departamentals
  - Elaboració d'informes econòmics
  - Obertura, seguiment, avaluació i tancament del pressupost
  - Convocatòries internes d'ajuts
  - Gestió d'ingressos i cobraments
  - Seguiment i control de la morositat
  - Comptabilització i control de despeses
  - Gestió de compres, inscripcions a congressos i viatges
  - Expedients de contractació administrativa
  - Gestió de l'inventari
  - Targetes prepagament, comptes d'habilitació i fons de maniobra
  - Supervisió dels serveis externs i concessionaris
  - Control d'accessos a l'edifici
  - Gestió de les beques d'aprenentatge i altres tipus de col·laboracions
  - Tramitació dels convenis de cooperació educativa
  - Gestió de la Borsa de pràctiques i relació amb l'empresa
  - Informació, assessorament i suport en la preparació de propostes de projectes nacionals i tramitació de convenis, contractes i licitacions
  - Gestió econòmica de projectes i contractes
  - Informació i assessorament general en temes vinculats amb l'activitat de recerca
- 

## Consergeria

Responsable de l'atenció al públic, del control d'accessos, de material i de les infraestructures que s'utilitzen per aconseguir els objectius del centre.

### Processos:

---

- Recepció a l'Escola
- Correu i paqueteria
- Gestió i cura dels espais comuns
- Gestió de les claus de l'edifici
- Gestió d'accessos i alarmes de seguretat de l'edifici
- Suport als actes institucionals i celebració de congressos, fòrums, etc.
- Suport a la docència
- Suport a la Gestió de les aules docents i informàtiques, seminaris i laboratoris
- Suport a la Gestió dels residus informàtics
- Gestió del magatzematge i distribució de petit mobiliari
- Gestió de destrucció de documentació
- Objectes perduts

### Funcions:

---

- Atenció personalitzada a tots els usuaris i les usuàries, tant de manera presencial com telefònica
- Serveis de missatgeria, correus i material de propaganda
- Servei de control d'accessos, claus i càmeres
- Servei de control de material, aparells i espais
- Realitzar el seguiment i control de les normatives de seguretat de l'edifici
- Coordinar el personal de vigilància i seguretat extern
- Recollir i resoldre les incidències de neteja, venda automàtica, etc.
- Mantenir actualitzada la informació dels taulells d'anuncis
- Servei de control d'alarmes, de la gestió de la megafonia en cas d'incidents i control d'incidències amb els ascensors
- Obrir i preparar les sales institucionals abans dels esdeveniments
- Donar suport bàsic de les instal·lacions durant els actes
- Resoldre les incidències dels equipaments de les aules

### **Funcions (continuació):**

---

- Obrir i tancar les aules segons la planificació acadèmica diària i supervisar l'estat general de les mateixes
  - Fer la relació del material informàtic que s'ha de donar de baixa i coordinar el seu trasllat al punt de retirada
  - Distribuir el petit mobiliari segons peticions i estoc i coordinar la retirada de mobles vells i en desús
  - Coordinar amb l'empresa encarregada de la destrucció la recollida de la documentació per a la seva retirada i facilitar la destructora local, a demanda
  - Recollir, relacionar i custodiar tots els objectes perduts a l'edifici i, si és possible, identificar els seus propietaris o propietàries
- 

## **Suport Institucional i Relacions Externes**

Responsable dels processos de suport als òrgans de govern unipersonals i col·legiats de l'Escola, així com dels processos relacionats amb els agents socials que afavoreixen l'aprenentatge i complementen la formació integral dels futurs titulats i titulades. També és responsable de la promoció dels estudis que s'imparteixen a l'Escola, de la gestió de les activitats d'extensió universitària i l'Orientació Professional i de la comunicació interna i externa, i de la gestió, creació de continguts i edició del web del centre, així com de les xarxes socials institucionals de l'Escola.

A més, també és responsable dels processos vinculats a la qualitat, com ara el Sistema de Garantia Interna de la Qualitat del centre, l'informe d'acreditació i l'informe de seguiment del centre, així com de la recollida i generació dels indicadors associats i la seva gestió documental, i també dels processos i dels plans associats vinculats al Sistema de Garantia Interna de la Qualitat del centre.

Per últim, també és responsable de la recollida de totes les dades englobades en l'edició de la memòria de l'Escola.

### **Processos:**

---

- Internacionalització
- Planificació estratègica
- Qualitat
- Promoció i comunicació
- Orientació i acollida a l'estudiantat
- Captació i promoció dels estudis del centre
- Inserció laboral
- Convenis institucionals amb empreses, administracions i altres universitats
- Actes acadèmics, institucionals, de promoció i de mecenatge
- Funcionament dels òrgans de govern i de direcció de l'Escola

### **Funcions:**

---

- Suport a la direcció i als òrgans de govern de l'Escola
  - Suport en la planificació estratègica de l'Escola
  - Comunicació institucional i projecció exterior
  - Relacions externes i aliances estratègiques
  - Promoció institucional i dels estudis
  - Assessorament en la presa de decisions
  - Orientació, acollida, inserció laboral i fidelització de l'estudiantat
  - Actes acadèmics i institucionals
  - Suport en el Sistema de Garantia Interna de la Qualitat (SGIQ) de l'Escola
  - Suport en el control i seguiment dels plans associats al SGIQ
  - Suport en el procés d'acreditació de titulacions
  - Suport en l'informe de seguiment del centre
  - Edició de la memòria de l'Escola
  - Gestió, creació de continguts i edició del web de l'Escola
  - Gestió, creació de continguts i edició de les xarxes socials institucionals
- 

## **Serveis de Tecnologies de la Informació i la Comunicació (TIC)**

L'objectiu dels Serveis Informàtics de l'EPSEB és donar suport a l'activitat docent, la recerca i la gestió de l'Escola.

### Processos:

- Serveis TIC a la docència i a l'aprenentatge
- Serveis TIC a la recerca
- Serveis TIC per a la gestió universitària
- Serveis Multimèdia i Audiovisuals
- Serveis a l'usuari
- Infraestructures i equipaments
- Estratègia i planificació

### Funcions:

- Administrar, configurar i donar suport a les aules informàtiques i docents
- Configurar, gestionar i mantenir l'entorn de treball (programari i maquinari, gestió d'usuaris i permisos, impressores i perifèrics, connexió a la xarxa, etc.)
- Administrar, configurar i donar suport a laboratoris i tallers
- Desenvolupar, mantenir, integrar i donar suport als Sistemes d'Informació
- Instal·lació, configuració i manteniment del programari i dels equips del PDI, PAS i estudiantat
- Desenvolupar, mantenir, integrar i donar suport a sistemes de comunicació i difusió: web, pantalles informatives, llistes de distribució, adreces genèriques i institucionals, etc.
- Processar informació per a la presa de decisions
- Configurar, gestionar i donar suport a espais multimèdia (aules, sales de presentacions i difusió)
- Suport a la realització d'actes acadèmics, institucionals i de promoció
- Administrar i configurar repositoris de fitxers (personals i col·laboratius) i impressió en xarxa
- Participar en la definició de nous projectes, productes, serveis i solucions TIC
- Programar les inversions i recursos TIC
- Administrar, configurar i mantenir infraestructures de servidors físics i virtuals, sistemes, bases de dades, aplicacions i altres infraestructures pròpies del CPD
- Administrar, configurar i mantenir la xarxa de comunicacions de veu i dades
- Gestionar la seguretat TIC dels sistemes i les dades
- Assessorar en l'aplicació de normatives TIC

## Suport als laboratoris

L'objectiu del servei de suport als laboratoris de l'EPSEB és donar suport a l'activitat docent i de recerca en l'àmbit dels laboratoris.

### Laboratori del Foc

#### Funcions:

- Serveis tècnics de suport a la docència (preparació de materials i suport en la realització de les pràctiques)
- Serveis tècnics de suport a la recerca i transferència resultats recerca (assaigs, anàlisis, mesures, prospeccions, realització de prototips, treballs de camp, etc.)
- Informes tècnics sobre noves tecnologies, productes i/o equips
- Instal·lació, configuració i manteniment material de laboratori
- Assessorament adquisicions material laboratori
- Atenció als usuaris del laboratori
- Aplicació normativa tractament i gestió residus
- Aplicació normativa de prevenció de riscos laborals
- Tasques de suport a les activitats de promoció de l'Escola

### Laboratori de Materials i Control de Qualitat

#### Funcions:

- Serveis tècnics de suport a la docència, consistent en: preparació de materials i eines d'assaig per al suport en la realització de les pràctiques i dels treballs de fi de grau, de màster i de tesis doctorals amb component experimental)
- Assessorament tècnic i pràctic en assaigs i proves de diversa índole, a professorat i a personal investigador de l'EPSEB
- Serveis tècnics de suport a la recerca i transferència de resultats de la recerca (assaigs, anàlisis, mesures, prospeccions, disseny i realització de prototips d'assaigs, treballs de camp, etc.)
- Informes tècnics sobre noves tecnologies, productes o equipaments
- Instal·lació, configuració i manteniment del material inventariable del laboratori. Vetllar pel bon ús del material fungible del laboratori
- Assessorament en les adquisicions de material i equipament per al laboratori. Custòdia dels aparells i maquinària del laboratori i actualització de l'inventari.

### Funcions (continuació):

- Coneixement i aplicació de la normativa de tractament i gestió de residus. Formació contínua en aquests aspectes
- Formació, incorporació i desenvolupament de protocols de procediment i tasques per a l'adequació del laboratori a paràmetres mediambientals
- Aplicació de la normativa de prevenció de riscos laborals. Difusió de la normativa als usuaris del laboratori

### Centre d'Edificació

#### Funcions:

- Donar suport tècnic especialitzat a la docència, recerca i transferència de tecnologia (relacionat amb l'entorn de la conservació i/o manteniment del parc edificat)
- Realitzar prototipus i assaigs, anàlisis i equivalents per donar suport a la docència i a la recerca (relacionat amb l'entorn de la conservació i/o manteniment del parc edificat)
- Establir plans de treball i seguretat interns del servei
- Preparar i fer muntatges de pràctiques docents amb eines diagnòstiques específiques
- Realitzar el manteniment bàsic d'equips / instrumental del laboratori per mantenir-los en correcte ordre de funcionament
- Atendre i vehicular les demandes dels doctorands, investigadors, projectistes que li són pròpies del laboratori
- Realitzar les compres necessàries per mantenir l'òptim funcionament del laboratori

## Unitats funcionals

### Llistat de les unitats funcionals de l'Escola:

Unitat Funcional	Responsable	Activitat
Architectural Representation Center	Isidro Navarro Delgado	R
Centre d'Edificació	Vicenç Gibert Armengol	D1-D2-R-T
Centre d'Estadística i Matemàtica Aplicada a l'Edificació	Carles Serrat i Piè	Sense dades
Centre de Geometria i Sistemes Dinàmics	Eva Miranda Galceran	R-T
Laboratori d'Acústica i Estalvi Energètic	Ana Maria Lacasta Palacio	D1-D2-R-T
Laboratori de Física	Carlota E. Auguet Sangrà	D1
Laboratori del Foc	Laia Haurie Ibarra	D1-D2-R-T
Laboratori d'Instal·lacions	Núria Forcada Matheu	-
Laboratori de Materials i Control de Qualitat	Judit Ramírez Casas	D1-D2-R-T
Laboratori d'Ergonomia, Biomecànica i Prevenció	Jaume Guixà Mora	D1
Taller de Cartografia i Teledetecció	Albert Prades Valls	R
Taller de Fotogrametria	Felipe Buill Pozuelo	D1-D2-R-T
Taller d'Instrumentes Topogràfics	M Amparo Núñez Andrés (des de 1/9/2022)	D1-D2-R-T
Taller de Patrimoni, Ciutat i Territori	Maribel Rosselló Nicolau	D2-R

L'activitat que desenvolupen els centres, els laboratoris i els tallers poden ser de diferents tipus:

- **Docent 1 (D1):** tenen per objectiu complementar les activitats formatives, de caire pràctic, de les assignatures de grau i màster de l'EPSEB, que requereixen d'espais i instrumentació diferents de les aules informàtiques i de la biblioteca. L'activitat formativa ha de ser reflectida i quantificada a la fitxa docent de l'assignatura i ha de formar part del sistema d'avaluació.
- **Docent 2 (D2):** inclouen activitats relacionades amb el desenvolupament de treballs de fi de grau i treballs de fi de màster de l'EPSEB de tipus experimental que requereixen l'ús dels equips d'aquestes unitats.
- **Recerca (R):** tenen per objectiu el suport en desenvolupament de la recerca, tal com està previst a la UPC.
- **Transferència de Tecnologia (T):** tenen per objectiu el suport en el desenvolupament de treballs de col·laboració amb persones, empreses, entitats o institucions de caràcter privat, públic o societats professionals. Aquestes activitats han de ser validades pel CTT.

## Serveis externs

### Biblioteca

La Biblioteca de l'Escola Politècnica Superior d'Edificació de Barcelona (EPSEB) està especialitzada en les àrees temàtiques d'edificació, geomàtica, topografia i organització industrial orientada a l'edificació. És un servei d'informació i de suport a les tasques d'estudi, de docència i de recerca de tota la comunitat universitària UPC i en especial de l'EPSEB a la qual està lligada des de la seva creació al 1954.

#### Processos:

- Gestió del pressupost assignat; gestió de l'equip de persones; participació i execució del pla estratègic; avaluació de la millora i de la satisfacció de l'usuari
- Gestió dels espais i equipaments; gestió dels serveis bibliotecaris; sistemes d'informació; gestió de les col·leccions
- Gestió de la difusió de la producció científica de la UPC; difusió de la documentació científica; accés obert de la UPC; suport a l'avaluació i l'acreditació ; visibilitat-impacte i posicionament

#### Funcions:

- Aconseguir que l'estudiantat aprengui hàbits de lectura, estudi i treball en grup
- Aconseguir que els nostres investigadors trobin i gestionin la informació científica de qualitat

### Servei d'esmorzars i dinars

Aquest servei estava ubicat a la 4a planta de l'Escola i estava gestionat per l'empresa Tendo, que obria des de mitjans de setembre a juny, en horari de 8 a 15 hores, i oferia a la comunitat servei d'esmorzar i de dinar. No obstant això, el 24 de novembre de 2022 va deixar de donar aquest servei de forma definitiva.

### Servei de les màquines de venda automàtica de productes alimentaris i begudes

L'empresa que ofereix aquest servei és ADELVA

El servei consisteix en un conjunt de màquines de venda automàtica de productes alimentaris i begudes, tant refrescos com begudes calentes, sempre mantenint els preus de referència que cada any dicta la Universitat.

### Serveis de neteja i vigilància

També són serveis externalitzats la neteja i la vigilància, però es gestionen de forma centralitzada des dels serveis generals de la Universitat, de manera que des del centre es fa el seguiment i control, i es participa en la definició de necessitats que recull el plec de condicions del concurs públic corresponent que s'ha de dur a terme per tal de contractar aquests serveis.

### Punts de reciclatge

Durant el mes de juliol de 2019 es va implantar a l'Escola un nou model de recollida selectiva. Aquest nou model neix l'any 2016 quan el Consell de Govern de la UPC va aprovar l'[Estratègia UPC Recircula](#), amb la missió d'augmentar l'eficiència en l'ús dels recursos públics, avançar en la responsabilitat social de la universitat i contribuir al rol educatiu i de recerca des d'un enfocament pràctic de la sostenibilitat en els campus.

Una de les línies estratègiques és la **Millora de la recollida selectiva i compostatge**. Optimitzar la recollida selectiva de residus i implantar la recollida i compostatge de la matèria orgànica en els campus o en el seu entorn.

El canvi més visible és la creació dels **Punts UPC Recircula**, punts de recollida selectiva d'ús col·lectiu on es podran dipositar els residus de paper i cartró, envasos, rebuig, i fracció orgànica. A l'Escola hi haurà un total de **35 Punts UPC Recircula**, distribuïts entre espais comuns i espais de treball, amb contenidors d'envasos, de fracció orgànica, de paper i de rebuig. Tots els contenidors disposen d'informació per separar correctament els residus i resoldre els dubtes més habituals.

## Fonts d'aigua a l'Escola

S'han higienitzat totes les fonts existents a l'Escola i s'han afegit unes noves aixetes que faran més fàcil el gest d'omplir l'ampolla. Actualment es pot trobar una font a cada una de les plantes de l'edifici ja que durant el 2022 s'han instal·lat la de la planta 4 i la de la planta 0, que consta a més d'aixeta per omplir ampolles, així com una pica més baixa per facilitar-ne l'accés a les persones amb cadira de rodes o mobilitat reduïda, ja que s'activa amb un sensor presencial que hi ha al davant.

## Gestió dels residus generats de paper per a la seva destrucció i posterior reciclatge

En el marc del pla de millora de la gestió de residus de la nostra Escola, durant el curs acadèmic 2018-2019 es va signar un conveni amb l'empresa TABUENCA, S.L. per a la **retirada, transport i gestió dels residus generats de paper per a la seva destrucció i posterior reciclatge**, evitant així el mal us de tercers segons els nivells de seguretat establerts per la norma DIN 32757-1 i la Llei 15/1999 de Protecció de dades, i s'han instal·lat dos contenidors de 70x100x170 a la planta baixa de l'Escola. El centre tindrà el certificat de destrucció de paper i correcta gestió de cada recollida.

## Servei de reprografia

La UPC ha adjudicat els serveis d'impressió, inclosos copiat i digitalització, a l'empresa Canon España S.A. Les màquines són copiadores Canon, i poden imprimir i fotocopiar en blanc i negre o color, i en mida A4 i A3, a una o doble cara. Permeten també escanejar documents, de manera individual o amb el sistema de càrrega automàtica.

### Ubicació:

A l'EPSEB s'ha instal·lat un equip a la planta baixa, al costat de l'oficina administrativa del centre (despatx 028), a disposició de tots els usuaris. Hi ha un altre equip al despatx de l'Àrea de Gestió de la Recerca i Transferència de Resultats (despatx 007) dedicada al personal PDI/PAS.

### Funcionament:

Des de qualsevol equip de les aules o sales de l'EPSEB es pot enviar a imprimir un document a la impressora. Els treballs enviats queden a la cua d'impressió durant 24 hores. Es poden recollir en qualsevol impressora del sistema (no només la de l'EPSEB): un cop identificat amb el carnet UPC, o l'usuari i contrasenya de les intranets de la UPC, trobareu la llista dels treballs pendents, que podeu seleccionar i imprimir.

També podeu escanejar i enviar el resultat al vostre correu electrònic o a un llaç de memòria, fotocopiar i imprimir documents des d'una memòria USB, o enviar documents en format PDF a l'adreça [repromobil.canon@upc.edu](mailto:repromobil.canon@upc.edu) des de la vostra adreça de la UPC.

## Delegació d'Estudiants

La Delegació d'Estudiants és l'òrgan de coordinació dels representants de l'estudiantat de grau i màster universitari dins l'àmbit del centre docent.

Formen part de la Delegació d'Estudiants (art. 38 del Reglament d'organització i funcionament del centre):

- a) Els estudiants i les estudiants de la Junta del centre docent.
- b) Els membres del Claustre Universitari en representació dels estudiants i les estudiants del centre docent.
- c) Els membres dels consells de departaments que són estudiants del centre docent.
- d) Els estudiants i les estudiants representants del curs, assignatura i grup, si s'escau, que s'elegeixen anualment.

## Activitats realitzades:

Organització de la Setmana cultural a l'EPSEB, juntament amb la subdirecció de Política Científica, Responsabilitat Social i Promoció, amb el programa següent:

### → Dimarts 11 d'abril

Presentació del cartell de la Setmana cultural  
Col·locació decoració "Performance" al vestíbul de l'EPSEB

### → Dijous 13 d'abril

08.30 Obertura de la taula informativa de les activitats per part de la Delegació d'Estudiantat de l'EPSEB.  
10.00 Inauguració de l'exposició "Allò que el mar amaga" organitzada per la biblioteca de l'EPSEB.  
15.00 Taller de música viva amb el grup "Les Polo".  
15.30 Cine fòrum matemàtic amb la pel·lícula "*El hombre que conocía el infinito*" i posterior debat moderat i organitzat per la professora M Montserrat Bruguera.  
17.00 Taller d'ecologia: Hotel d'insectes organitzat per Arquitectura tècnica sense fronteres (ATSF).  
18.15 Xerrada: "Intel·ligència artificial en el sector de l'edificació: com s'han de preparar els professionals i les empreses" organitzat per Jordi Martí, president del Club EPSEB Alumni.

### → Divendres 14 d'abril

08.00 Obertura del punt d'informació que la Fundació Laboral Construcció tindrà davant de l'Escola.  
10.00 Taller a càrrec de l'empresa Accés Vertical sobre treballs verticals a la façana de l'EPSEB, aquest taller inclou la possibilitat de baixar per la façana de l'Escola.  
10.00 Taller sobre com fer un revestiment amb terra i fibres vegetals organitzat pel Laboratori de Materials i Control de Qualitat i ATSF i impartit per Marta Miranda i la professora Antònia Navarro.  
15.00 Taller de música viva amb el grup "Mariachi Semblanza".  
16.45 Taller de Terrisseria organitzat per la Delegació d'Estudiantat i amb la professora Antònia Navarro.

## Associacions d'estudiants

### ATSF — Arquitectura Tècnica Sense Fronteres

Arquitectura Tècnica Sense Fronteres és una ONG d'ajuda i cooperació al desenvolupament que centra el seu treball en l'aportació de coneixements tècnics en l'àmbit de l'edificació, per al disseny de solucions habitacionals (habitatges) i infraestructures bàsiques de la nostra societat (hospitals, col·legis, clavegueram, xarxes d'aigua potable, etc.).

A ATSF té la vocació d'aconseguir un món millor, on totes les persones tinguin una vida digna i es defensin els drets humans a nivell nacional i internacional. Manté una independència religiosa, política i econòmica per servir a una societat més justa i a la necessària transformació social.

L'ONG la formem un grup d'arquitectes tècnics, aparelladors, enginyers de l'edificació i estudiants. La seu està ubicada a Barcelona, però té vocació nacional i afrontem amb molta il·lusió, força i voluntat projectes de cooperació a nivell local, nacional i internacional.

En tots els projectes ATSF intenta projectar i posteriorment desenvolupar els objectius proposats. Es creu que cal actuar conjuntament amb la contrapart (associació, col·lectiu, societat, etc. del país on es vol realitzar el projecte), i que a partir dels seus coneixements i de l'aportació de coneixement tècnics específics dels membres d'ATSF es poden aconseguir les metes proposades. El seu web és <https://www.atsfes.org>

## Activitats realitzades: Reconstrucció d'una escola de primària a Chiapas, Mèxic

### Descripció

L'escola de primària Guadalupe Victoria ubicada en la colònia Vicente Guerrero a Villacorzo Chiapas, va ser afectada fortament per un sisme el 7 de setembre de 2017.

Els murs van patir fallades estructurals greus, que van obligar al desallotjament complet de l'edificació. Amb ajuda de pares de família i mestres van construir unes petites aules provisionals per a que les classes poguessin continuar.

L'associació *Un Hogar para Chiapas* juntament amb Arquitectura Tècnica Sense Fronteres van crear una proposta de reconstrucció de l'escola. El projecte es basa en materials obtinguts de la zona i tècniques constructives de baix impacte ambiental.

### Desplaçament i execució del projecte

Les obres van començar a mitjans d'agost del 2022, on es va iniciar amb l'estructura de formigó armat dissenyada per resistir el sisme, posteriorment es va realitzar els tancaments de l'edifici, utilitzant materials obtinguts en la zona i tècniques constructives de baix impacte ambiental com ho és el bahareque. El 14 de setembre es van desplaçar dues estudiants de màster i membres d'ATSF, Jessica Limón Calleja i Alejandra Valencia Arboleda que van fer el seguiment dels tancaments i la coberta. Finalment els acabats, mobiliari i instal·lacions es va dur a terme durant el 2023 supervisat per Erick Ordóñez, antic estudiant de màster i membre d'ATSF.



## Activitats realitzades: Millora de les instal·lacions sanitàries de l'Escola pública de Jiñocuabo

### Descripció

El Valle del Jiñocuabo és una comunitat que pertany al municipi de Somotillo, del Departament de Chinandega. Els últims anys hi ha hagut un increment en estudiantat per l'escola primària i secundària, per això, es va ampliar l'escola existent en un projecte de Bildung Bauen e.V. on va col·laborar ATSF.

El projecte realitzat el 2018 va consistir en la construcció d'una aula polivalent utilitzant materials sostenibles, amb una estructura de bambú, murs de maó i palla i un revestiment de terra. L'edifici va ser projectat i executat per l'ONG Bildung Bauen e.V. (Alemanya) amb la col·laboració d'ATSF.

L'any 2021 es va fer una adequació al terreny realitzant una rasa perimetral de drenatge per evitar l'entrada d'aigua al terreny de l'escola, així com modificacions puntuals a la coberta de l'aula polivalent. El projecte el va dur a terme ATSF amb el finançament de Bildung Bauen e.V.

### Seguiment del projecte

L'escola secundària disposa actualment únicament de dos banys, que són insuficients per a la quantitat d'estudiantat que assisteix cada dia. Es proposen unes noves instal·lacions sanitàries que disposaran de banys secs per als nens i nenes, tenint en compte el creixement d'alumnes que ha tingut l'escola en els últims anys, amb un sistema que evita la contaminació del sòl alhora que permet utilitzar els residus com a adob.

El sistema utilitzat és senzill, de baix cost i baix manteniment, per tal de ser replicable i facilitar la prolongació de la vida útil de l'edifici, amb components disponibles i fàcilment reemplaçables.

Actualment s'està definint la proposta tècnica i arquitectònica per tal de dur a terme l'execució de les obres a finals de l'any 2023.

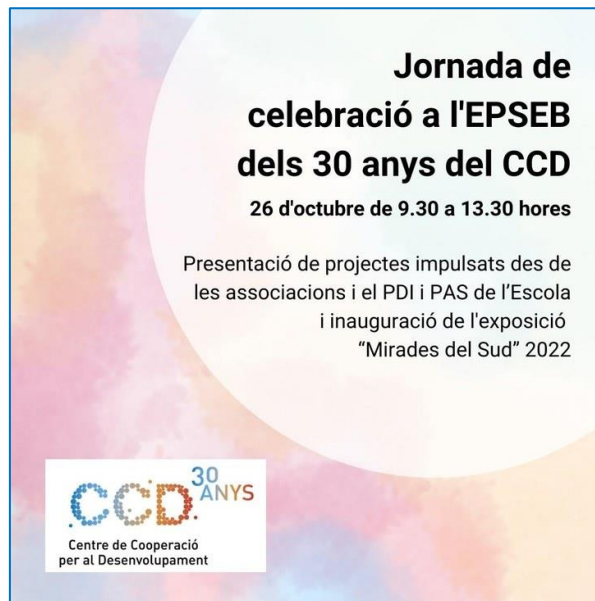


## Participació a la Jornada de celebració a l'EPSEB dels 30 anys del CCD

### Descripció

ATSF va participar en la jornada per a commemorar el 30è aniversari del Centre de Cooperació al Desenvolupament (CCD), celebrada el 26 d'octubre de 2022 a l'EPSEB.

La jornada va ser presentada per la professora Judit Ramírez Casas, responsable de cooperació, representant de l'escola al CCD i membre d'ATSF. També es van presentar les xerrades "Projecte Fènix. Reconstrucció d'un aulari amb tècniques locals a Chiapas, Mèxic" per Adriana Alejandra Calderón, estudiant de grau i membre d'ATSF, on va explicar el projecte, les tècniques utilitzades i les decisions tant en projecte com en obra, i "Arquitectura Tècnica sense Fronteres i Geòmetres sense Fronteres" per Anna Gabarrón Comadran, estudiant de màster i membre d'ATSF, donant a conèixer les associacions de cooperació a l'EPSEB i les possibilitats per participar-hi.



## Participació a la Setmana Cultural de l'EPSEB

### Descripció

Es van organitzar diferents tallers per la Setmana Cultural: el dijous 13 d'abril es va realitzar el "Taller d'ecologia: Hotel d'insectes", organitzat i impartit per membres d'ATSF, on es va construir un hotel d'insectes col·laborativament entre les persones participants. El divendres 14 d'abril es va realitzar el "Taller de revestiment amb terra i fibres vegetals", organitzat pel Laboratori de Materials i Control de Qualitat i ATSF, i impartit per Marta Miranda i la professora Antònia Navarro, un taller teòric i pràctic on les persones participants van poder realitzar un revestiment vertical.





## Club d'Esports

El Club d'Esports és una associació on es promou la participació de l'estudiantat en el món de l'esport universitari.

El seu web és <https://epseb.upc.edu/ca/escola/associacions-destudiantat/club-esports>

### Activitats realitzades:

Durant el curs 2022-2023 el Club d'Esports no va realitzar cap activitat a l'EPSEB.

## Geòmetres sense fronteres

Geòmetres Sense Fronteres és una Organització No Governamental per al Desenvolupament. Associació sense ànim de lucre que actua amb independència de criteris polítics, religiosos o econòmics. Formada per estudiantat i professionals de la Geomàtica i la Topografia de Barcelona que es planteja projectes de cooperació.

Aquesta és una associació oberta a qualsevol persona, adreçada principalment a estudiantat i professionals de la topografia.

L'objectiu de l'associació és col·laborar amb l'aportació de material i coneixement en aquest àmbit de l'enginyeria en projectes de cooperació amb altres ONG. La funció d'un geòmetra o d'una geòmetra és essencial en tot tipus de treball relacionat amb el terreny. El seguiment de la fase de disseny d'un projecte representa l'elaboració d'aixecaments i mesures topogràfiques, replantejos, anàlisis urbanístics, gestió de la informació geogràfica i la realització de cartografies.

A nivell local, s'encarreguen de l'administració de l'associació, la gestió de nous projectes i la recerca de novetats i difusió de treballs en el sector.

### Activitats realitzades:

Malauradament l'associació Geòmetres sense fronteres no ha pogut donar resposta a la demanda d'informació per a aquesta Memòria.

## Club UPC Alumni EPSEB

Va néixer l'1 d'octubre de 2017, i està adreçat a tots aquells professionals de l'edificació o geomàtica que han estudiat a l'EPSEB. <http://epsebalumni.com/>

### Activitats realitzades:

→ El 13 d'abril de 2023, en el marc de la Setmana Cultural 2023 de l'Escola, es va celebrar la ponència titulada "Intel·ligència artificial en el sector de l'edificació: com s'han de preparar els professionals i les empreses" organitzada per Jordi Martí Muñoz, president del Club EPSEB Alumni. En aquesta sessió, els assistents van poder reflexionar sobre els avenços de la intel·ligència artificial i van parlar de l'estratègia a seguir per part dels professionals i les empreses per aprofitar de debò les noves oportunitats que estan apareixen.



# Què fem

## Les titulacions que s'imparteixen a l'Escola, mobilitat i activitats acadèmiques

### Titulacions de l'EPSEB

- Grau en Arquitectura Tècnica i Edificació
- Grau en Enginyeria en Geoinformació i Geomàtica
- Màster universitari en Construcció Avançada en l'Edificació
- Màster universitari en Diagnosi i Tècniques d'Intervenció en l'Edificació
- Màster universitari en Gestió de l'Edificació
- Màster universitari en Seguretat i Salut en el Treball: Prevenció de Riscos Laborals

### Grau en Arquitectura Tècnica i Edificació

Al curs acadèmic 2015-2016 s'inicien els ensenyaments del pla d'estudis del grau en Arquitectura Tècnica i Edificació, titulació resultant del canvi de nom del grau en Ciències i Tecnologies de l'Edificació que s'havia posat en marxa en el curs acadèmic 2009-2010.

En el curs acadèmic 2019-2020 va entrar en vigor un pla d'estudis del grau en Arquitectura Tècnica i Edificació modificat, fruit d'un pla estratègic per adequar la titulació a les necessitats del mercat i les noves tecnologies a l'entorn de l'edificació, així com a la renovació de metodologies docents.

### Estructura del pla 2015

El pla d'estudis del grau en Arquitectura Tècnica i Edificació segueix la mateixa estructura que tenia el grau en Ciències i Tecnologies de l'Edificació i és un únic cicle amb títol terminal. Per accedir-hi cal seguir el procediment general establert per la UPC. Consta de quatre cursos i cada curs consta de dos quadrimestres de 15 setmanes lectives cadascun. Totes les assignatures són quadrimestrals.

#### Distribució dels crèdits:

Curs	Matèries formació bàsica	Matèries obligatòries específiques	Matèries optatives	Treball de fi de grau	Total ECTS
1r	42	18	-	-	60
2n	18	42	-	-	60
3r	-	60	-	-	60
4t	-	27	9	24	60
<b>Total</b>	<b>60</b>	<b>147</b>	<b>9</b>	<b>24</b>	<b>240</b>

### Estructura del pla 2019

El pla d'estudis del grau en Arquitectura Tècnica i Edificació va iniciar docència durant el curs acadèmic 2019-2020 amb algunes variacions en relació al pla del 2015, destacant l'aparició de noves assignatures de síntesi

en format de taller, una per quadrimestre, a més de la diferència de crèdits optatius i del treball de fi de grau que l'estudiantat haurà de matricular i superar.

#### Distribució dels crèdits:

Curs	Matèries formació bàsica	Matèries obligatòries específiques	Matèries optatives	Treball de fi de grau	Total ECTS
1r	38	22	-	-	60
2n	22	38	-	-	60
3r	-	60	-	-	60
4t	-	36	12	12	60
<b>Total</b>	<b>60</b>	<b>156</b>	<b>12</b>	<b>12</b>	<b>240</b>

Durant el curs acadèmic 2021-2022 aquesta titulació de grau va ser sotmesa al procés d'acreditació per part de l'Agència per a la Qualitat del Sistema Universitari de Catalunya obtenint una valoració final de Favorable. Els aspectes a millorar indicats per la Comissió d'Avaluació Externa han estat objecte de propostes de millora recollides al pla de millora de l'Informe de Seguiment del Centre.

### Grau en Enginyeria en Geoinformació i Geomàtica

Atès els canvis que es van produint a la nostra societat i davant el nou repte que se'ns planteja per tal d'adaptar-nos a les noves necessitats, en el curs 2016-2017 s'implanta el grau en Enginyeria en Geoinformació i Geomàtica que ve a substituir a l'anterior grau en Enginyeria Geomàtica i Topografia.

#### Estructura del pla 2016

El pla d'estudis del grau en Enginyeria Geoinformació i Geomàtica s'estructura en un únic cicle amb títol terminal. Consta de quatre cursos i cada curs consta de dos quadrimestres de 15 setmanes lectives cadascun. Totes les assignatures són quadrimestrals.

#### Distribució dels crèdits:

Curs	Matèries formació bàsica	Matèries obligatòries específiques	Matèries optatives	Treball de fi de grau	Total ECTS
1r	48	12	-	-	60
2n	12	48	-	-	60
3r	-	60	-	-	60
4t	-	30	18	12	60
<b>Total</b>	<b>60</b>	<b>150</b>	<b>18</b>	<b>12</b>	<b>240</b>

Durant el curs acadèmic 2021-2022 aquesta titulació de grau va ser sotmesa al procés d'acreditació per part de l'Agència per a la Qualitat del Sistema Universitari de Catalunya obtenint una valoració final de Favorable. Els aspectes a millorar indicats per la Comissió d'Avaluació Externa han estat objecte de propostes de millora recollides al pla de millora de l'Informe de Seguiment del Centre.

### Màster universitari en Construcció Avançada en l'Edificació

L'1 de març de 2017 entra en vigor la sentència judicial de 17 de novembre de 2016 on s'estableix el canvi de denominació del màster universitari en Enginyeria d'Edificació, no així els seus continguts i serà doncs, a partir d'aquesta data que aquest màster passa a nomenar-se màster universitari en Construcció Avançada en l'Edificació.

#### Estructura del pla d'estudis

Per obtenir el títol de màster universitari en Construcció Avançada en l'Edificació, l'estudiantat haurà d'haver superat 30 crèdits ECTS en matèries obligatòries comunes, 40 crèdits ECTS en matèries optatives i un treball de fi de màster de 20 ECTS.

### Distribució dels crèdits:

Quadrimestre	Matèries troncal i obligatòries	Matèries optatives	Treball de fi de màster	Total ECTS
1r	30	-	-	30
2n	-	30	-	30
3r	-	10	20	30
<b>Total</b>	<b>30</b>	<b>40</b>	<b>20</b>	<b>90</b>

### Màster universitari en Diagnosi i Tècniques d'Intervenció en l'Edificació

Durant el curs acadèmic 2018-2019 es va crear aquest màster, que vol respondre a les necessitats del mercat pel que fa a la formació de tècnics especialitzats en la diagnosi i la intervenció en el parc edificatiu ja construït. En el curs 2019-2020 es va verificar favorablement i va iniciar la seva docència durant el curs acadèmic 2020-2021.

#### Estructura del pla d'estudis

Els 45 crèdits obligatoris estan distribuïts entre el primer i segon quadrimestre, mentre que el treball de fi de màster està programat per al segon quadrimestre. En aquest màster no hi haurà crèdits optatius.

### Distribució dels crèdits:

Quadrimestre	Matèries troncal i obligatòries	Matèries optatives	Treball de fi de màster	Total ECTS
1r	30	-	-	30
2n	15	-	15	30
<b>Total</b>	<b>45</b>	<b>0</b>	<b>15</b>	<b>60</b>

### Màster universitari en Gestió de l'Edificació

El màster universitari en Gestió de l'Edificació es va iniciar al curs 2015-2016, amb pla d'estudis aprovat per l'acord 210/2014 d'11 de desembre de 2014 del Consell de Govern de la Universitat Politècnica de Catalunya (UPC), que s'adapta al Reial decret 1393/2007, de 29 d'octubre, modificat posteriorment pel Reial decret 861/2010, de 2 de juliol. Vol cobrir la demanda del mercat respecte a tècnics que, amb sòlida formació tècnica en els processos de l'edificació, s'hagin especialitzat en les tasques de gestió en aquest àmbit.

#### Estructura del pla d'estudis

Per obtenir el títol del màster universitari en Gestió de l'Edificació, l'estudiantat haurà d'haver superat 40 ECTS en matèries obligatòries comunes, 35 ECTS en matèries optatives i un treball de fi de màster de 15 ECTS.

### Distribució dels crèdits:

Quadrimestre	Matèries troncal i obligatòries	Matèries optatives	Treball de fi de màster	Total ECTS
1r	30	-	-	30
2n	10	20	-	30
3r	-	15	15	30
<b>Total</b>	<b>40</b>	<b>35</b>	<b>15</b>	<b>90</b>

### Màster universitari en Seguretat i Salut en el treball: Prevenció de Riscos Laborals

El màster universitari en Seguretat i Salut en el Treball: Prevenció de Riscos Laborals és un màster interuniversitari impartir conjuntament amb la Universitat de Barcelona i la Universitat Pompeu Fabra.

Aquest màster es va adaptar a l'EEES a partir del curs 2007-2008 i es va començar a impartir com a màster universitari a l'Escola Tècnica Superior d'Enginyers Industrials de Barcelona. No va ser fins al curs 2016-2017 que es decideix que el màster passi a impartir-se a l'Escola Politècnica Superior d'Edificació de Barcelona.

Durant el curs acadèmic 2019-2020 va ser sotmès al procés d'acreditació per part de l'Agència per a la Qualitat del Sistema Universitari de Catalunya obtenint una valoració final de Favorable.

### Estructura del pla d'estudis

Atesa la transversalitat en l'accés a aquest màster, l'estudiantat pot ser que hagi de cursar fins a 15 ECTS en complements de formació en ciències bàsiques (matemàtiques i fisicoquímica).

#### Distribució dels crèdits:

Quadrimestre	Matèries troncal i obligatòries	Matèries optatives	Treball de fi de màster	Total ECTS
1r	30	-	-	30
2n	-	30	-	30
3r	-	10	20	30
<b>Total</b>	<b>30</b>	<b>40</b>	<b>20</b>	<b>90</b>

### Mobilitat internacional i nacional

El desenvolupament internacional és avui un factor clau de la innovació i la qualitat acadèmica.

L'EPSEB des de fa uns anys treballa amb l'objectiu d'impulsar la mobilitat internacional i nacional del nostre estudiantat participant en els programes següents:

#### Erasmus +

El programa Erasmus+, acció KA103, té per objectiu fomentar la mobilitat de l'estudiantat i del professorat en qualsevol dels països participants en el programa, mitjançant el qual l'estudiantat pot realitzar estades d'estudis així com també de pràctiques en universitats europees. Fonamentalment, per a l'estudiantat de l'EPSEB, aquestes estades han de servir per realitzar el treball de fi de grau o de màster i/o assignatures.

#### Programa UPC-Barcelonatech-Europa

El programa UPC-Barcelonatech-Europa és un programa d'intercanvi entre algunes universitats de la Gran Bretanya i places especials en universitats europees que no es puguin acollir al programa Erasmus+.

#### Programa UPC-Amèrica Llatina

El programa UPC –Amèrica Llatina és un programa d'intercanvi amb certes universitats de l'àmbit iberoamericà, amb les quals la UPC ha signat convenis d'intercanvi d'estudiants en disposició de fer el treball de fi de grau i/o assignatures. L'EPSEB té convenis específics amb diferents universitats llatinoamericanes de reconegut prestigi.

#### Programa CINDA

El *Centro Interuniversitario de Desarrollo* (CINDA) té entre els seus objectius col·laborar en el procés d'internacionalització de les universitats vinculades al centre. La UPC té conveni amb la *Pontificia Universidad Católica del Perú*, la qual s'encarrega de proveir a les universitats participants de tota la informació necessària per poder participar en l'esmentat programa.

#### Programa SMILE

El programa SMILE és un programa d'intercanvi d'estudiants dins de la xarxa Magalhaes (Europa, Amèrica Llatina i Carib). La UPC és membre d'aquesta xarxa i l'EPSEB participa en ella amb un acord bilateral amb la Universitat de Rio de Janeiro i la *Pontificia Universidad Católica del Perú*.

SMILE és el programa pioner dins de la xarxa Magalhaes que se n'ocupa de la mobilitat d'estudiants. SMILE és l'acrònim de *Student Mobility in Latin America, the Caribbean and Europe*. SMILE està inspirat en el programa de mobilitat europeu Erasmus+ i el seu funcionament és similar, facilitant la mobilitat d'estudiants d'Amèrica Llatina i Carib vers Europa i a l'inrevés.

### Programa Más ciencia, más desarrollo

És un programa signat per la UPC amb diferents Universitats del Brasil, i successor del programa *Ciencias sin Fronteras*. Des del Gabinet de Relacions Internacionals es fa la proposta de l'estudiantat que ha de venir i es gestiona directament des del centre. L'estudiantat ve a cursar diferents assignatures de les que s'imparteixen a l'EPSEB.

### Programa UPC-Món

El programa UPC-Món és un programa d'intercanvi amb determinades Universitats, on l'EPSEB té conveni amb la *National Taiwan University of Science and Technology*, de Taiwan, i la *Tianjin University* i la *City University of Hong Kong*, ambdues de la Xina, on poden realitzar el TFG o TFM i/o assignatures.

### Programa UPC-Xina

Aquest programa és gestionat íntegrament pel Gabinet de Relacions Internacionals, i es fa en el marc d'un conveni signat amb diferents universitat xineses, on l'estudiantat de l'EPSEB poden anar a cursar el TFG i/o assignatures en qualsevol de les universitats subscrietes en el conveni.

### Programa UNITECH

És un programa d'intercanvi adreçat a estudiants d'enginyeria, tant de grau com de màster, els quals realitzen una estada acadèmica en una de les universitats que formen part de la xarxa UNITECH, així com unes pràctiques en una de les empreses que formen part de la mateixa xarxa.

### Programa SICUE

El programa Sicue és un programa d'intercanvi d'àmbit nacional per realitzar estades acadèmiques en altres universitats de l'Estat espanyol.

### Programa BIP (Blended Intensive Programme)

Els BIPs són programes breus i intensius que utilitzen formes innovadores d'aprenentatge i ensenyament, inclòs l'ús de la cooperació en línia, en els quals l'estudiantat farà una mobilitat física de curta durada (entre 5 i 30 dies) a una institució en un dels països Erasmus+ combinada amb un component virtual obligatori.

## Resultats per cada programa durant aquest curs acadèmic i comparació amb els cursos anteriors

	2020-2021		2021-2022		2022-2023	
	Outgoing	Incoming	Outgoing	Incoming	Outgoing	Incoming
Erasmus +	1	13	4	17	8	27
UPC-Barcelonatech-Europa	0	0	0	0	0	0
Amèrica Llatina	0	0	0	27	0	32
CINDA	0	8	0	0	0	0
SMILE	0	0	0	0	0	0
Elarch	0	0	0	0	0	0
Más ciencia, más desarrollo	0	0	0	0	0	0
UPC-Món	0	0	0	0	1	0
UPC-Xina	0	0	0	0	0	4
SICUE	1	0	0	1	0	1
Unitech	0	0	0	0	0	0
Visitants	0	0	0	0	0	0
Doble titulació	0	0	0	0	0	0

## Actes acadèmics, activitats d'extensió universitària i premis i distincions rebuts pel personal i l'estudiantat de l'Escola

### Actes Institucionals

---

**Sessió informativa per a l'estudiantat de grau**

Data: 7 de setembre de 2022

---

**Sessió informativa per a l'estudiantat de màster**

Data: 12 de setembre de 2022

---

**Sessió de benvinguda per a l'estudiantat *incoming***

Data: 13 de setembre de 2022

---

**Acte de graduació i promoció 2022**

Data: 16 de novembre de 2022

---

**Sessió informativa de mobilitat internacional**

Data: 23 de febrer de 2023

---

### Concursos

---

**Premis del Col·legi de l'Arquitectura Tècnica de Barcelona als millors treballs fi de grau**

Data: d'octubre a novembre de 2022

---

**III Olimpíada "Enginyeria en l'edificació: construïnt amb enginy"**

Data: de febrer fins a juny de 2023

---

### Conferències i Ponències

---

**Models BIM del territori en format IFC. Connectant el món GIS amb el món BIM**

Data: 23 de maig de 2023

---

**Xerrada del projecte "Llindars Urbans. eLudens"**

Data: 14 de desembre de 2022

---

**ConstruBeers 2022**

Data: 1 de desembre de 2022

---

**Medición y seguimiento de deformaciones del terreno utilizando técnicas de interferometria SAR (inSAR)**

Data: 16 de novembre de 2022

---

**BIM-based approach for energy renovation of buildings: the main findings of the Encore project**

Data: 27 d'octubre de 2022

---

### Congressos, Jornades i Fires

---

**Jornada de sostenibilitat: "Ciutat y arquitectura adaptables"**

Data: del 17 al 21 d'abril de 2023

---

**Fira Virtual de Postgrau 2023**

Data: del 17 al 28 d'abril de 2023

---

**Biennal Ciutat i Ciència**

Data: del 21 al 26 de febrer de 2023

---

**Jornada tècnica sobre la propagació del foc a través de les façanes**

Data: 25 de gener de 2023

---

**Jornada sobre els 25 anys de vigència del RD 1627/1997**

Data: 13 de desembre de 2022

---

**5è Congrés Fusta Constructiva**

Data: 8 i 9 de novembre 2022

---

**Jornada gratuïta sobre rehabilitació a Europa**

Data: 27 d'octubre de 2022

---

---

## **Jornada de celebració a l'EPSEB dels 30 anys del CCD**

Data: 26 d'octubre de 2022

---

## **Cursos, Seminaris i Tallers**

---

### **Curs HybridTim a Riga (Letònia)**

Dates: entre el 10 i el 22 d'abril de 2023

---

### **Presentació de la guia: "Prevenició de la inseguretat per mitjà del disseny d'espais"**

Data: 13 de març de 2023

---

### **Cursos on-line gratuïts sobre rehabilitació**

Data: segon quadrimestre del curs 2022-2023

---

### **L'EPSEB col·labora amb el programa A12 Estudis i Recerca Interuniversitària**

Data: d'octubre de 2022 a febrer de 2023

---

### **Mentories per a l'estudiantat de nou accés als graus de l'EPSEB**

Data: de setembre de 2022 a maig de 2023

---

### **UPC-UWM Join Workshop**

Data: 14 de setembre de 2022

---

### **Curs d'introducció per a l'estudiantat nou dels graus de l'EPSEB**

Data: del 6 al 22 de setembre de 2022

---

### **Curs intensiu sobre construcció amb fusta**

Data: entre el 5 i 16 de setembre de 2022

---

## **Exposicions**

---

### **Awasuka**

Data: de l'1 al 30 de juny de 2023

---

### **Imatges del Sud Global**

Data: de l'1 de desembre de 2022 al 31 de gener de 2023

---

## **Internacionalització**

---

### **Visita de professorat de la Universitat de Palermo**

Data: del 19 al 23 de juny de 2023

---

### **Fira Virtual de Postgrau 2023**

Data: del 17 al 28 d'abril de 2023

---

### **Visita de professorat de la University of Applied Sciences de Tallin**

Data: 23 de gener de 2023

---

### **Cooperació a Nepal del programa Awasuka de dues estudiants**

Data: 28 d'octubre de 2021

---

### **Visita d'estudiantat de secundària de Thessaloniki (Grècia)**

Data: 13 de març de 2023

---

### **Sessions informatives sobre el programa de mobilitat UNITECH**

Data: 23,24 i 30 de novembre i 1 i 15 de desembre de 2022

---

### **Signat nou acord bilateral de mobilitat amb el Politecnico di Torino**

Data: 26 d'octubre de 2022

---

### **Informació de mobilitat per a estudiar a Tallin (Estònia)**

Data: 21 de setembre de 2022

---

### **L'EPSEB participa al "1st Dialogue and networking of Taiwanese and Spanish Higher Education Institutions"**

Data: 15 de setembre de 2022

---

### **UPC-UWM Joint Workshop**

Data : 14 de setembre de 2022

---

### **L'EPSEB participa a la "32nd Annual EAIE Conference and Exhibition"**

Data: del 13 al 16 de setembre de 2022

---

## Orientació Professional

---

### Els SIG com a professió

Data: 26 d'abril de 2023

---

### Espai professió: "Perfils professionals"

Data: 22 de març de 2023

---

### Topògrafs Down Under: Treballar i viure a Austràlia

Data: 15 de març de 2023

---

### Espai Professió – Obres guardonades als Premis Catalunya Construcció 2022

Data: 22 de febrer de 2023

---

### Programa de mentoria M2m

Data: de setembre de 2022 al maig de 2023

## Premis i distincions

---

### Titulada i professor de l'EPSEB guanyadors dels Premis Catalunya Construcció 2023

Persona premiada: Adriana Alejandra Calderón, titulada de l'EPSEB i el professor Carles Serrat

Data: 29 de juny de 2023

---

### Guanyadors nacionals de la III Olimpíada "Enginyeria en l'edificació: construir amb enginy"

1r premi CFGM d'Edificació i Obra Civil: Institut Castellet

1r premi CFGS d'Edificació i Obra Civil: Institut Torre Vicens

---

### Tots els finalistes del Premi Catalunya Construcció al millor treball fi de grau són persones titulades a l'EPSEB

Persones finalistes: Adriana Alejandra Calderón Saldarriaga, Sebastián Christen Marote i Enrique Moral Serrano.

Data: 14 de juny de 2023

---

### Finalistes autonòmics III Olimpíada "Enginyeria en l'edificació: construir amb enginy"

1r premi Categoria Educació Secundària Obligatoria

Centre: La Salle Manleu

Membres de l'equip: Núria Caralt, Judit Carmona i Gisela Fernández

1r premi Categoria CFGM d'Edificació i Obra Civil

Centre: Institut Castellet

Membres: Nuk Campos i Antoni Conesa

1r premi Categoria CFGS d'Edificació i Obra Civil

Centre: Institut Torre Vicens

Membres: Dario Flores, Jordi Ribera, Joel Serra i Iker Sorolla

1r premi Categoria Batxillerat

Centre: Viaró Global School

Membres: Carlos Carroggio, Álvaro Mir, Carles Sala i Jaume Vila

---

### 1r premi al millor TFM en economia circular en la construcció atorgat per la Càtedra UPC – Grupo Construcción

Persona premiada: Kidzia Sandoval, titulada del màster universitari en Construcció Avançada en l'Edificació

Data: 30 de novembre de 2022

---

### Premis del Col·legi de l'Arquitectura Tècnica de Barcelona als millors treballs de fi de grau

Persona premiades:

→ Lucero Aredo Peláez ha guanyat el 1r premi

→ Enrique Moral Serrano ha guanyat el 2n premi

→ Adriano Manau Giménez ha guanyat el 3r premi

Data: 16 de novembre de 2022

---

### Titulat de l'EPSEB guanyador del premi Catalunya Construcció 2022 al millor TFG

Persona premiada: Marc Serra Boix

Data: 27 d'octubre de 2022

## Promoció

---

### **Jornada de Portes Obertes del grau en Enginyeria en Geoinformació i Geomàtica**

Data: 14 de juny de 2023 en horari de matí i tarda

---

### **Jornada de Portes Obertes del grau en Arquitectura Tècnica i Edificació**

Data: 14 de juny de 2023 en horari de matí i tarda

---

### **Jornada de Portes Obertes del grau en Enginyeria en Geoinformació i Geomàtica**

Data: 26 d'abril de 2023 en horari de matí i tarda

---

### **Jornada de Portes Obertes del grau en Arquitectura Tècnica i Edificació**

Data: 26 d'abril de 2023 en horari de matí i tarda

---

### **Sessió informativa sobre el màster universitari en Seguretat i Salut en el Treball: Prevenció de Riscos Laborals**

Data: 20 d'abril de 2023

---

### **Sessió informativa sobre el màster universitari en Construcció Avançada en l'Edificació**

Data: 19 d'abril de 2023

---

### **Sessió informativa sobre el màster universitari en Gestió de l'Edificació**

Data: 19 d'abril de 2023

---

### **Sessió informativa sobre el màster universitari en Diagnosi i Tècniques d'Intervenció en l'Edificació**

Data: 19 d'abril de 2023

---

### **Jornada de Portes Obertes del grau en Enginyeria en Geoinformació i Geomàtica**

Data: 29 de març de 2023 en horari de matí i tarda

---

### **Jornada de Portes Obertes del grau en Arquitectura Tècnica i Edificació**

Data: 29 de març de 2023 en horari de matí i tarda

---

### **Sessió Informativa sobre el màster universitari en Gestió de l'Edificació**

Data: 22 de març de 2023

---

### **Sessió informativa sobre el màster universitari en Construcció Avançada en l'Edificació**

Data: 22 de març de 2023

---

### **Sessió informativa sobre el màster universitari en Seguretat i Salut en el Treball: Prevenció de Riscos Laborals**

Data: 21 de març de 2023

---

### **Sessió informativa sobre el màster universitari en Diagnosi i Tècniques d'Intervenció en l'Edificació**

Data: 21 de març de 2023

---

### **Jornada de Portes Obertes del grau en Enginyeria en Geoinformació i Geomàtica**

Data: 15 de febrer de 2023 en horari de matí i tarda

---

### **Jornada de Portes Obertes del grau en Arquitectura Tècnica i Edificació**

Data: 15 de febrer de 2023 en horari de matí i tarda

---

### **Sessió Informativa sobre el màster universitari en Gestió de l'Edificació**

Data: 8 de febrer de 2023

---

### **Sessió Informativa sobre el màster universitari en Construcció Avançada en l'Edificació**

Data: 8 de febrer de 2023

---

### **Sessió informativa sobre el màster universitari en Seguretat i Salut en el Treball: Prevenció de Riscos Laborals**

Data: 7 de febrer de 2023

---

### **Sessió informativa sobre el màster universitari en Diagnosi i Tècniques d'Intervenció en l'Edificació**

Data: 7 de febrer de 2023

---

## Responsabilitat Social

---

### **L'EPSEB redueix un 5,6% el consum d'energia durant el 2022**

---

#### **Activitat a l'EPSEB per al Dia Internacional de la Dona**

El grup La Coquera presenta la performance "A la mani"

Data: 8 de març de 2023

---

---

### **Inventari del verd a la UPC**

L'estudiant, Cecília López, comença el seu TFG consistent en diagnosticar l'estat de la urbanització dels Campus Nord i Sud en relació al verd.

Data: març de 2023

---

### **L'EPSEB col·labora amb el programa A12 Estudis i Recerca Interuniversitària**

El programa A12 va oferir a la comunitat de l'EPSEB adquirir o ampliar coneixements i aptituds per al desenvolupament personal.

Data: d'octubre de 2022 a febrer de 2023

---

### **Barcelona aplicarà un sistema constructiu sostenible dissenyat pels grups de recerca REARQ i GICITED**

Data: febrer de 2023

---

### **Mapathon Fora barreres! 2022**

L'estudiantat del grau en Enginyeria en Geoinformació i Geomàtica van fer una Mapathon, organitzada dins el programa "Fora barreres!" de la UPC, per detectar barreres físiques tant al pas com a la vista al barri del Raval de Barcelona

Data: 2 de desembre de 2022

---

## **Setmana Cultural**

---

### **Taller sobre fer un revestiment amb terra i fibres vegetals**

Data: 14 d'abril de 2023

---

### **Taller sobre treballs verticals a la façana de l'EPSEB**

Data: 14 d'abril de 2023

---

### **Taller d'ecologia: Hotel d'insectes**

Data: 13 d'abril de 2023

---

## **Visites**

---

### **Visita rehabilita EnerPhit al Poblenou de Barcelona**

Data: 16 de diciembre de 2022

---

### **Visita de professors de University of Applied Sciences (TTK-UAS) de Tallin (Estònia)**

Professors: Anne Uukkivi i Oksana Labanova

Data: setembre de 2022

---

## **Vocacions STEAM**

---

### **Generació de models 3D mitjançant fotografies**

Realitza l'activitat un grup de l'Institut Immaculada (Gavà)

Data: 29 de març de 2023

---

### **A la recerca de nous materials que ens protegeixen del foc**

Realitza l'activitat un grup de l'Institut Els tres turons (Arenys de Mar)

Data: 15 de març de 2023

---

### **Xerrada del grau en Arquitectura Tècnica i Edificació**

#### **A la recerca de nous materials que ens protegeixen del foc**

#### **Mesurant i dosificant morters**

Realitza l'activitat un grup de l'Institut Narcís Monturiol (Barcelona)

Data: 15 de març de 2023

---

### **A la recerca de nous materials que ens protegeixen del foc**

#### **Tots els materials es trenquen igual?**

Realitza l'activitat un grup del Col·legi Escolàpies Llúria (Barcelona)

Data: 14 de març de 2023

---

### **A la recerca de nous materials que ens protegeixen del foc**

Realitza l'activitat un grup de l'Escola Molina (Barcelona)

Data: 7 de març de 2023

---

---

**Steam a l'aula: "Com crear una llençadora"**

Realitza l'activitat l'Anna Lacasta a l'escola Pla de les Vinyes en Santa Coloma de Cervelló (Barcelona)

Data: 1 de març de 2023

---

**Taller sobre la fusta**

Realitza l'activitat un grup de l'Institut Icària (Barcelona)

Data: 28 de febrer de 2023

---

**Introducció a la Geoinformació. Sistemes d'Informació Geogràfica**

Realitza l'activitat un grup de l'Institut Maria Espinalt (Barcelona)

Data: 22 de febrer de 2023

---

**Introducció a la Geoinformació. Sistemes d'Informació Geogràfica**

Realitza l'activitat un grup de l'Institut Valldaura (Barcelona)

Data: 8 de febrer de 2023

---

**Mesurant i dosificant morters**

Realitza l'activitat un grup de l'Institut Inmaculada Concepció (Gavà)

Data: 7 de febrer de 2023

---

**Xerrada del grau en Arquitectura Tècnica i Edificació**

**A la recerca de nous materials que ens protegeixen del foc**

**Mesurant i dosificant morters**

Realitza l'activitat un grup de l'Institut Narcís Monturiol (Barcelona)

Data: 2 de febrer de 2023

---

**Generació de models 3D mitjançant fotografies**

Realitza l'activitat un grup de l'Institut Escola del Treball (Barcelona)

Data: 2 de febrer de 2023

---

**III Olimpíada "Enginyeria en l'edificació: construint amb enginy"**

Data: de febrer fins a juny 2023

---

**Mesurant i dosificant morters**

Realitza l'activitat un grup de l'Institut Italiano Statale (Barcelona)

Data: 23 de gener de 2023

---

**Què pesa el vostre edifici?**

Realitza l'activitat un grup de l'Institut Miquel Martí i Pol (Cornellà de Llobregat)

Data: 9 de novembre de 2022

---

**Per què soc Arquitecte Tècnic?**

Realitza l'activitat un grup de l'Institut Moisès Broggi (Barcelona)

Data: 7 de novembre de 2022

---

**Què pesa el vostre edifici?**

Realitza l'activitat un grup de l'Institut Marianao (Sant Boi de Llobregat)

Data: 19 d'octubre de 2022

---

**Què pesa el vostre edifici?**

Realitza l'activitat un grup de l'Escola Gravi (Barcelona)

Data: 18 d'octubre de 2022

---

# Com ho fem

## Exposició de polítiques, recursos i recerca



### Política de qualitat de l'Escola

L'objectiu principal de l'Escola Politècnica Superior d'Edificació de Barcelona (EPSEB) és aconseguir que el seu estudiantat assoleixi plenament, i en el temps previst, els coneixements, les competències, aptituds i habilitats professionals que es contemplen en els plans d'estudis corresponents a les diferents titulacions que imparteix i els permeti incorporar-se al mercat laboral així com continuar la seva formació al llarg de la vida professional.

És compromís de l'EPSEB assolir aquest objectiu amb la garantia de qualitat suficient per assegurar la màxima satisfacció dels seus grups d'interès. Per això ha de desenvolupar estratègies per aconseguir els objectius de qualitat, consistents en el control, revisió i millora contínua de tots els processos que duu a terme.

Les directrius generals per aconseguir els objectius de qualitat de l'EPSEB són:

- Les actuacions de l'EPSEB estaran d'acord amb els objectius generals de la UPC, establerts en el "Marc per a l'impuls de les Línies Estratègiques de les Unitats Bàsiques". Per la seva part, la UPC ha de proveir recursos d'acord amb el nivell d'assoliment dels objectius.
- Tot el personal de l'EPSEB ha de conèixer i acceptar la política de qualitat del centre i comprometre's a desenvolupar la seva feina correcta i eficaçment.
- Els departaments amb docència encarregada per part de l'EPSEB i les unitats funcionals de l'EPSEB rebran el recolzament necessari per tal de poder aconseguir els seus objectius amb la màxima eficiència.
- El sistema de qualitat es controlarà i revisarà de forma periòdica per assegurar el manteniment de la seva efectivitat.

Per tot això, la direcció de l'EPSEB es compromet a dedicar tots els recursos tècnics, econòmics i humans que estiguin a la seva disposició, sempre dins l'estricta compliment del marc legal en el qual es troba.

## Recursos econòmics

### Pressupost capítol II — 2023

Quant a les característiques del pressupost, i d'acord amb el que estableix la normativa pressupostària, s'ha elaborat el pressupost per al 2023 equiparant ingressos i despeses. Pel que fa a la despesa corrent, el Consell de Govern va assignar un pressupost mantenint els criteris de l'any anterior. Des del centre, s'ha optat per realitzar una distribució més acord amb les necessitats reals.

S'han mantingut partides com la distribució a les seccions departamentals, als laboratoris i unitats funcionals amb suport a la docència, s'han ajustat partides com la d'ajuts per a equipaments docents, la de representació institucional, i s'han incrementat partides com les beques d'aprenentatge per impulsar les mentories i els ajuts a la promoció d'estudis, ambdues activitats considerades estratègiques del centre.

## Distribució de les partides del pressupost de l'EPSEB

<b>Docència departaments</b>	
<ul style="list-style-type: none"> <li>▪ Enginyeria Civil i Ambiental</li> <li>▪ Enginyeria de Projectes i de la Construcció</li> <li>▪ Física</li> <li>▪ Matemàtiques</li> <li>▪ Organització d'Empreses</li> <li>▪ Tecnologia de l'Arquitectura</li> <li>▪ Teoria i Història de l'Arquitectura i Tècniques de Comunicació</li> <li>▪ Representació Arquitectònica</li> </ul>	5.100,00 €
<b>Activitats laboratoris i unitats funcionals amb suport a la docència D1-D2</b>	
<ul style="list-style-type: none"> <li>▪ Centre d'Edificació D1-D2</li> <li>▪ Centre d'Estadística i Matemàtica Aplicada a l'Edificació D2</li> <li>▪ Laboratori d'Acústica i Estalvi Energètic D1-D2</li> <li>▪ Laboratori de Cartografia i Teledetecció D1</li> <li>▪ Laboratori de Física D1</li> <li>▪ Laboratori del Foc D1-D2</li> <li>▪ Laboratori d'Instal·lacions D1</li> <li>▪ Laboratori de Materials i Control de Qualitat D1-D2</li> <li>▪ Laboratori d'Ergonomia, Biomecànica i Prevenció D1-D2</li> <li>▪ <i>Observatory of Entrepreneurship and Happiness</i> D2</li> <li>▪ Taller de Fotogrametria D1</li> <li>▪ Taller d'Instruments Topogràfics D1</li> <li>▪ Taller de Patrimoni, Ciutat i Territori D2</li> </ul>	6.800,00 €
<b>Suport a l'Estudiantat</b>	
<ul style="list-style-type: none"> <li>▪ Delegació d'Estudiants i Associacions</li> </ul>	1.000,00 €
<b>Ajuts al professorat</b>	
<ul style="list-style-type: none"> <li>▪ Ajuts a l'equipament docent</li> <li>▪ Ajuts a la promoció dels estudis</li> </ul>	9.500,00 €
<b>Serveis de gestió i suport</b>	
<ul style="list-style-type: none"> <li>▪ UTGAEB – EPSEB</li> </ul>	6.363,30 €
<b>Funcionament general</b>	
<ul style="list-style-type: none"> <li>▪ Telèfon</li> </ul>	1.000,00 €
<b>Actuacions estratègiques</b>	
<ul style="list-style-type: none"> <li>▪ Beques d'aprenentatge / mentories</li> <li>▪ Gual Av. Diagonal</li> <li>▪ Quota anual CODATIE</li> <li>▪ Acord Educacional <i>Cype Ingenieros</i> (60 llicències)</li> <li>▪ Internacionalització</li> <li>▪ Promoció dels estudis</li> <li>▪ Actes acadèmics i socials</li> <li>▪ Representació directora i subdirectors i subdirectores</li> </ul>	31.400,00 €
<b>TOTAL</b>	<b>61.163,30 €</b>

**Unitats Funcionals que no tenen assignació econòmica perquè no donen suport a les activitats docents (D1) ni participen en temes de promoció del centre**

	<b>2023</b>
<b>Architectural Representation Center</b>	0,00 €
<b>Centre de Geometria i Sistemes Dinàmics</b>	0,00 €
<b>TOTAL</b>	<b>0,00 €</b>

## Evolució de la distribució de les partides del pressupost al llarg dels darrers tres anys

	<b>2021</b>	<b>2022</b>	<b>2023</b>
<b>Docència departaments</b>	6.000,00	5.100,03	5.100,00
<b>Activitats laboratoris</b>	6.300,00	7.050,00	6.800,00
<b>Suport a l'estudiantat</b>	1.500,00	1.000,00	1.000,00
<b>Ajuts al professorat</b>	13.500,00	13.500,00	9.500,00
<b>Serveis de gestió i suport</b>	9.201,17	7.138,18	6.363,30
<b>Funcionament general</b>	2.000,00	1.000,00	1.000,00
<b>Actuacions estratègiques</b>	21.000,00	24.900,00	31.400,00
<b>TOTAL (€)</b>	<b>59.501,17</b>	<b>59.688,21</b>	<b>61.163,30</b>



# Què aconseguim

## Recull de resultats

### Indicadors de Qualitat

#### Principals indicadors de qualitat dels programes formatius que s'imparteixen a l'Escola:

Estudis de grau	Grau en Arquitectura Tècnica i Edificació	Grau en Enginyeria en Geoinformació i Geomàtica
Estudiantat matriculat	697	101
Dones	309	28
Homes	388	73
Estudiantat de nou accés	160	41
Dones	76	8
Homes	84	33
Estudiantat titulat	76	5
Dones	36	1
Homes	40	4
Estudiantat equivalent a temps complet	570,68	92,15
Professorat equivalent a temps complet	(2)	(2)
Relació d'estudiantat ETC per PDI ETC (Equivalent a temps complet) <sup>(1)</sup>	(2)	(2)
Mitjana de permanència	6,49	4,00
Mitjana de crèdits matriculats	49,1	54,7
Taxa de rendiment	73,27 %	72,65 %
Taxa de graduació	33,61%	-
Taxa d'eficiència	94,0 %	98,7 %
Taxa d'abandonament	35,25 %	-

(1) Estudiantat ETC: PDI ETC // (2) A data 5/2/2024 no es disposa d'aquesta informació

Estudis de màster	Màster universitari en Construcció Avançada en l'Edificació	Màster universitari en Diagnosi i Tècniques d'Intervenció en l'Edificació	Màster universitari en Gestió de l'Edificació	Màster universitari en Seguretat i Salut en el Treball: Prevenció de Riscos Laborals
Estudiantat matriculat	58	13	70	61
Dones	24	6	29	36
Homes	34	7	41	25
Estudiantat de nou accés	31	11	29	34
Dones	17	6	12	19
Homes	14	5	17	15
Estudiantat titulat	22	7	33	11
Dones	7	3	16	9
Homes	15	4	17	2
Estudiantat equivalent a temps complet	41,83	10,35	47,33	38,90
Professorat equivalent a temps complet	(2)	13,25	(2)	(2)

Estudis de màster	Màster universitari en Construcció Avançada en l'Edificació	Màster universitari en Diagnosi i Tècniques d'Intervenció en l'Edificació	Màster universitari en Gestió de l'Edificació	Màster universitari en Seguretat i Salut en el Treball: Prevenció de Riscos Laborals
Relació d'estudiantat ETC per PDI ETC (Equivalent a temps complet) <sup>(1)</sup>	(2)	(2)	(2)	(2)
Mitjana de permanència	2,05	1,07	2,03	2,2
Mitjana crèdits matriculats	43,3	47,8	40,6	38,3
Taxa de rendiment	97,01 %	100,00 %	97,36 %	91,60 %
Taxa de graduació	88,24 %	81,82 %	67,86 %	65,52 %
Taxa d'eficiència	99,0 %	99,0 %	97,3 %	100,0 %
Taxa d'abandonament	5,88 %	9,09 %	3,57 %	17,24 %

(1) Estudiantat ETC: PDI ETC // (2) A data 5/2/2024 no es disposa d'aquesta informació

## Punts per activitats de recerca (PAR) del 2022 del professorat adscrit a l'EPSEB

(Càlcul PAR2022 (19/5/2023). Data d'extracció de DRAC: 4/9/2023)

Per valorar les activitats de recerca del professorat i personal investigador a nivell individual, per grup de recerca i per unitat bàsica, la UPC utilitza l'indicador PAR. Aquest indicador és la suma de dos: el PAR tipus 1, que valora les activitats de qualitat contrastada; el PAR tipus 2, que conté la resta d'activitats. A la taula següent es mostra la producció científica del professorat de l'Escola durant l'any 2022:

Persona	Punts per Tipus 1	Nombre per Tipus 1	Punts per Tipus 2	Nombre per Tipus 2	Punts totals	Nombre total
Batlle Beltran, Marta	0,00	0	5,00	4	5,00	4
Berigüete Alcantara, Fanny Esther	2,00	1	2,60	3	4,60	4
Besne Yanguas, Alia	10,00	1	0,00	0	10,00	1
Bosch Gonzalez, Montserrat	0,66	1	15,40	8	16,06	9
Bosch Prat, Mireia	0,00	0	4,80	2	4,80	2
Bruguera Padro, Maria Montserrat	3,60	3	1,80	2	5,40	5
Buill Pozuelo, Felipe	5,00	1	2,40	2	7,40	3
Capellà Llovera, Joaquin	0,00	0	12,00	12	12,00	12
Echebarria Dominguez, Blas	27,41	3	5,14	7	32,55	10
Gaspar Fabregas, Kàtia	5,71	1	2,80	3	8,51	4
Gomez Soberon, Jose Manuel Vicente	94,00	6	15,00	12	109,00	18
Graus Rovira, Ramon	42,00	3	4,00	1	46,00	4
Haurie Ibarra, Laia	76,66	4	5,00	5	81,66	9
Lacasta Palacio, Ana Maria	16,66	2	7,60	4	24,26	6
Lafuente Gonzalez, Esteban Miguel	164,00	7	0,00	0	164,00	7
Lopez Almansa, Francisco	70,00	6	1,00	1	71,00	7
Lorente Monleon, Sandokan	20,00	1	0,00	0	20,00	1
Mayorga Cardenas, Miguel Yury	20,00	2	16,00	4	36,00	6
Mir García, Pau	3,00	1	2,00	4	5,00	5
Navarro Ezquerria, Maria Antonia	123,33	8	28,50	28	151,83	36
Navarro Gonzalez, Ruben	20,00	1	0,00	0	20,00	1
Navas Ferrer, Maria Teresa	10,00	1	0,66	2	10,66	3
Nuñez Andres, Maria Amparo	47,00	4	3,40	3	50,40	7
Pantazi, Chara	3,60	3	1,80	2	5,40	5
Paris Viviana, Oriol	20,00	1	4,00	1	24,00	2
Prades Valls, Albert	15,00	2	1,00	1	16,00	3
Ramirez Casas, Judith	3,33	1	15,00	32	18,33	33
Rodriguez Cantalapiedra, Inmaculada	2,00	1	1,60	2	3,60	3
Rosell Amigo, Juan Ramon	6,49	3	4,00	3	10,49	6

(Continuació)

Persona	Punts per Tipus 1	Nombre per Tipus 1	Punts per Tipus 2	Nombre per Tipus 2	Punts totals	Nombre total
Rossello Nicolau, Maria Isabel	0,00	0	1,00	1	1,00	1
Serrat Pie, Carles	67,60	6	6,80	4	74,40	10
Soriano Llobera, Juan Manuel	24,00	1	4,00	1	28,00	2
Tauste Campo, Adrian Francisco	20,41	2	0,00	0	20,41	2
Vilajosana Crusells, Jordi	48,00	4	4,00	1	52,00	5
<b>Punts totals per activitat:</b>	<b>971,46</b>		<b>178,30</b>		<b>1149,76</b>	

## Evolució dels PAR del centre <sup>(1)</sup>

PAR any 2020	PAR any 2021	PAR any 2022	Variació 2022 respecte el 2021
1.508,70	1.267,61	1.143,26	-10%

<sup>(1)</sup> Informació extreta de l'[Acord CG/2023/06/07, de 25 d'octubre de 2023, del Consell de Govern, pel qual s'aprova l'Informe d'Indicadors d'activitats de recerca \(PAR 2022\) i de transferència de resultats de la recerca \(PATT 2022\)](#).

## Producció científica

(Càlcul PAR2022 (19/5/2023). Data d'extracció de DRAC: 4/9/2023)

El tipus de producció científica que ha generat el professorat de l'Escola durant l'any 2022 és el següent:

	Punts per Tipus 1	Nombre per Tipus 1
Articles en revistes. Article revista JCR	549,03	30
Articles en revistes. Article revista notable UPC	80	7
Autoria de capítol de llibre de recerca	52,49	8
Autoria de llibres de recerca	40	1
Comissari d'exposicions	12	1
Concursos d'arquitectura	20	2
Edició de números de monogràfics de revistes notables	12	1
Patents enregistrades	20	1
Premi extraordinari de doctorat. Direcció de tesis premiada	6	1
Premis	15,94	14
Tesis. Autoria de tesis llogada	30	2
Tesis. Direcció de tesis llogada	122	9
Treballs publicats en actes de congressos. Text complet	12	1
<b>Total punts PAR tipus 1</b>	<b>971,46</b>	<b>81</b>

	Punts per Tipus 2	Nombre per Tipus 2
Articles en revistes. Article revista CTA	13	5
Articles en revistes. Article revista DIV	6	4
Autoria de capítol de llibre de recerca	20,2	9
Edició de llibres	4	1
Reports de recerca i treball	61,64	93
Treballs publicats en actes de congressos. Abstract	8,46	9
Treballs publicats en actes de congressos. Text complet	65	33
<b>Total punts PAR tipus 2</b>	<b>178,3</b>	<b>155</b>
<b>TOTAL Tipus 1 + Tipus 2</b>	<b>1149,76</b>	<b>236</b>

## Indicadors generals de la unitat de Planificació i Gestió d'Estudis de Grau i Màster

Enquestes a l'estudiantat sobre el professorat	1r quadrimestre	2n quadrimestre
Total d'enquestes realitzades	2.841	2.730
Nombre de professorat enquestat	266	285
Mitjana de la valoració global del professorat	4,1	4,1
Nombre de professorat valorat > 4	167	193
Nombre de professorat valorat < 2,5	7	11

Enquestes a l'estudiantat sobre les assignatures	1r quadrimestre	2n quadrimestre
Total d'enquestes realitzades	1.820	1.798
Nombre d'assignatures enquestades	113	109
Mitjana de la valoració global de les assignatures	3,99	3,87
Nombre d'assignatures valorades > 4	59	54
Nombre d'assignatures valorades < 2	4	6

	1r quadrimestre	2n quadrimestre
Nombre de sol·licituds per trasllat d'expedient	8	0
Nombre d'admesos per trasllat d'expedient	8	0
Nombre de convalidacions/reconeixements tramitats	6	4
Nombre de Guies Orientatives tramitades	5	7
Sol·licituds de documentació per a homologació	0	4

	1r quadrimestre		2n quadrimestre	
	GATE	GEGG	GATE	GEGG
Nombre d'estudiantat de Fase Inicial tutelats en el pla d'Acció Tutorial	254	60	212	60
Nombre de professorat tutor en Fase Inicial	26	6	24	6
Nombre d'estudiantat de Fase no Inicial tutelats en el pla d'Acció Tutorial	579	39	702	66
Nombre de professorat tutor en Fase no Inicial	25	6	25	6

A partir del curs 2020-2021 es van deixar de fer tutories de baix rendiment, motiu pel qual es deixa d'afegir aquest indicador a la Memòria actual.

Consultes resoltes per correu electrònic	
suport.acadèmic.epseb@upc.edu	7.326
mobstudents.epseb@upc.edu	906
master.univ.edificacio@upc.edu	495
master.univ.diagnosi.edif@upc.edu	269
master.univ.gestio.edificacio@upc.edu	641
master.univ.prl@upc.edu	698
master.univ.cartografia.epseb@upc.edu	<i>deshabilitat</i>
Nombre d'estudiantat de l'EPSEB <i>outgoing</i>	9
Nombre d'estudiantat a l'EPSEB <i>incoming</i>	64
Nombre d'estudiants a l'EPSEB visitants	0
Nombre d'estudiantat incoming assistent al Welcome Day (reunió en anglès i reunió en castellà)	25/30
Nombre d'acords bilaterals	20
Nombre de reconeixements de crèdits atorgats	118
Nombre de gestions de reserves d'aules docents realitzades <sup>(1)</sup>	1.090

(1) En aquest indicador s'inclouen totes les reserves gestionades per a activitats que no apareixen als horaris lectius de les assignatures (això inclou exàmens, defenses de TFE, etc.)

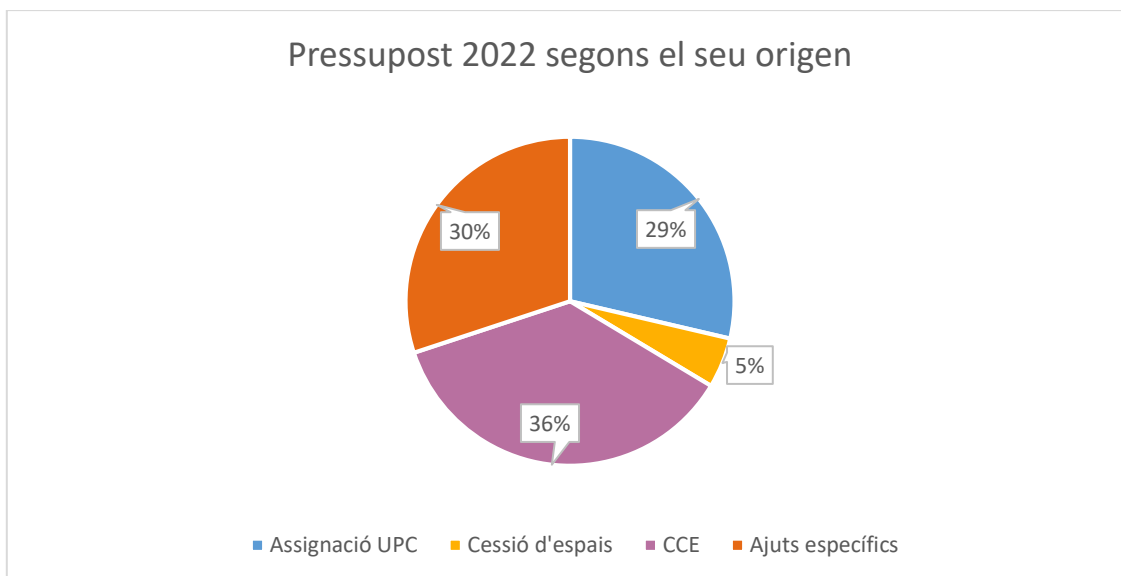
<b>Treball de fi d'estudis</b>	
Nombre de treballs defensats	117
<b>Per titulació:</b>	
Grau en Arquitectura Tècnica i Edificació	47
Grau en Enginyeria en Geoinformació i Geomàtica	1
Màster universitari en Construcció Avançada en l'Edificació	18
Màster universitari en Diagnosi i Tècniques d'Intervenció en l'Edificació	13
Màster universitari en Gestió de l'Edificació	18
Màster universitari en Seguretat i Salut en el Treball: Prevenció de Riscos Laborals	20
Nombre d'estudiantat avaluat	122
Nombre de professorat tutor	173
Nombre de tribunals avaluadors	36
Nota mitjana obtinguda	7,99

## Indicadors generals de la unitat de Recursos i Serveis i Suport a la Gestió de la Recerca i Transferència de Resultats

### Pressupost 2022

El pressupost gestionat des de la unitat està constituït per l'assignació del pressupost general de la UPC, per ingressos específics que l'Escola genera, a destacar els convenis de cooperació educativa i la cessió d'espais a tercers, i per altres ajuts de convocatòries finalistes.

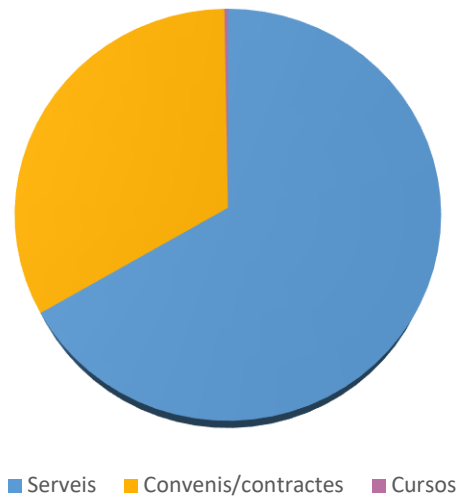
L'import total del pressupost gestionat a la unitat ha estat de **208.426,98 €**.



### Projectes de recerca i transferència de tecnologia

	<b>Núm.</b>	<b>Import</b>
<b>Serveis facturats</b>	358	187.252,92 €
<b>Convenis/contractes de recerca facturats</b>	20	93.069,37 €
<b>Cursos i activitats formatives</b>	5	780 €

### Ingressos facturats 2022-2023



### Projectes competitius concedits 2022-2023

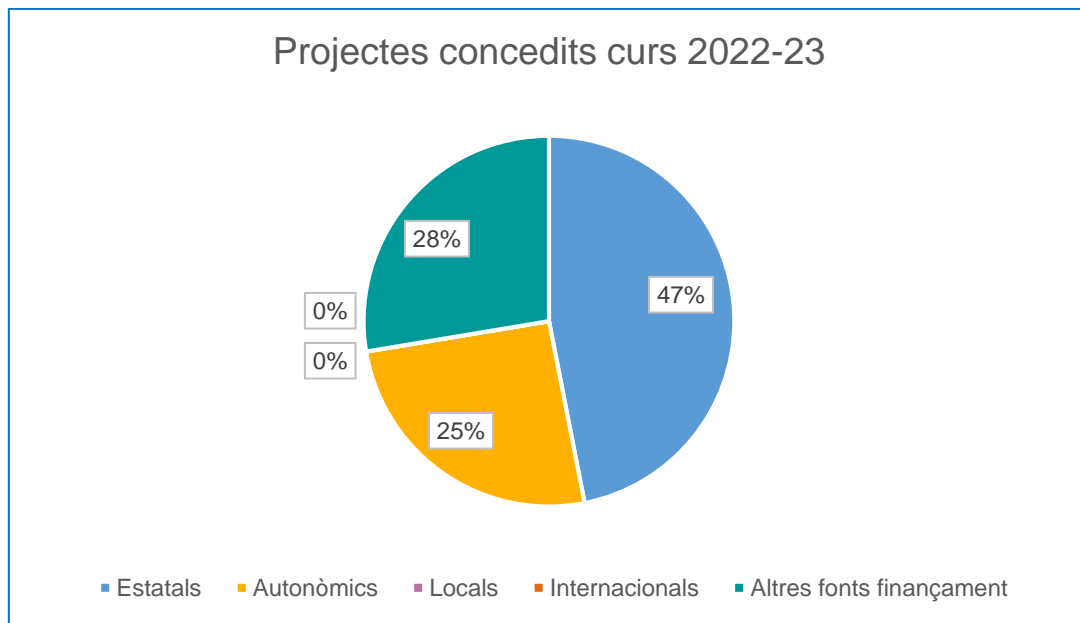
Segons la institució finançadora	Import	Núm.
Projectes estatals	320.655 €	5
Projectes autonòmics	173.960 €	4
Projectes locals	0 €	0
Projectes internacionals	0 €	0
<b>Total</b>	<b>494.615 €</b>	<b>9</b>

Els projectes són:

Investigador responsable	Convocatòria
Alonso Muñoz, Sergio	Redes Investigación 2022
Alonso Muñoz, Sergio	Projectes Generación Conocimiento 2022
Lacasta Palacio, Ana	Ajuts SGR2022: Grup
Miranda Galcerán, Eva	Ajuts SGR2022: Grup
Navarro Ezquerria, Antonia	Projectes Transició Ecològica i Digital (TED2021)
Núñez Andrés, M. Amparo	Ajuts SGR2022: Grup
Ponce Alvarez, Adrián	Projectes Generación Conocimiento 2022
Ponce Alvarez, Adrián	Ajuts Ramon y Cajal
Rosell Amigó, Joan Ramon	Doctorat Industrial 2022

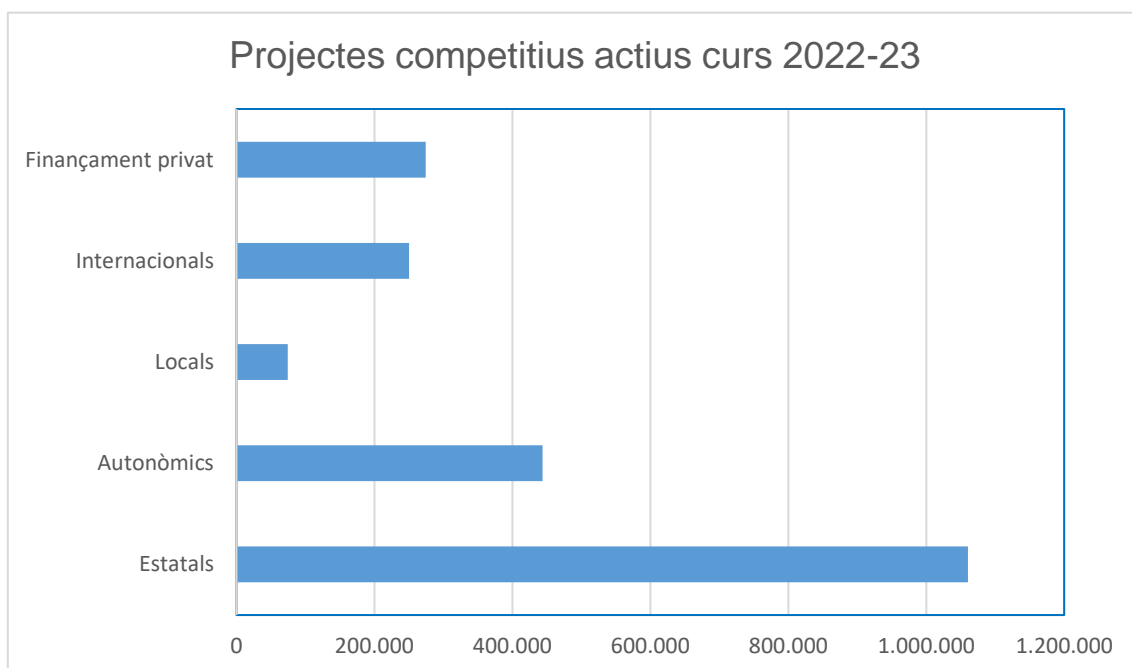
### Altres fonts de finançament de la recerca 2022-2023

Tipus d'ajuts	Import	Núm.
Ajuts AGRUPS UPC	25.488 €	3
Ajuts a Congressos UPC	1.985 €	3
Contractes, licitacions i altres	161.318,76 €	9
<b>Total</b>	<b>188.791,76 €</b>	<b>15</b>



### Projectes competitiu actius durant el curs 2022-2023

Segons la institució finançadora	Import	Núm.
Projectes estatals	1.060.691 €	10
Projectes autonòmics	444.000,06 €	6
Projectes locals	74.374 €	2
Projectes internacionals	250.463 €	4
Projectes competitiu (finançament privat)	274.334,99 €	3
<b>Total</b>	<b>2.103.863,05 €</b>	<b>25</b>



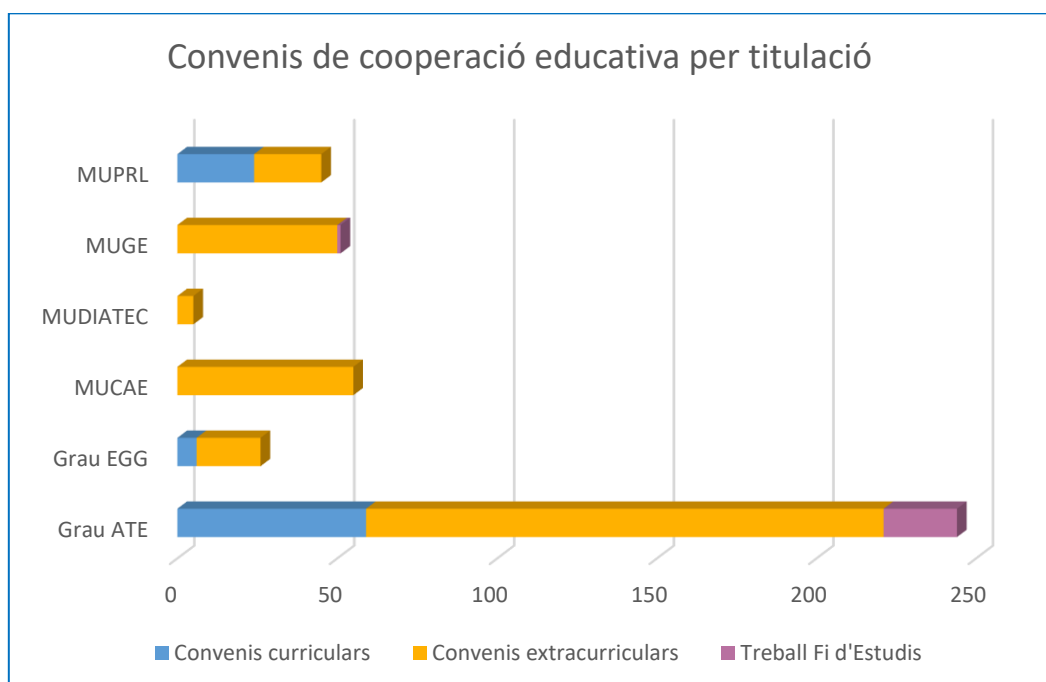
## Relacions amb empreses: Programa de Cooperació Educativa

Al llarg del curs 2022-2023 s'han signat un total de **426 convenis de cooperació educativa** distribuïts de la forma següent:

Curriculars	Extracurriculars	Treball de Fi d'Estudis
89	313	24

### Convenis per titulació

Titulació	Convenis curriculars	Convenis extracurriculars	Treball Fi d'Estudis
Grau en Arquitectura Tècnica i Edificació	59	162	23
Grau en Enginyeria en Geoinformació i Geomàtica	6	20	-
Màster universitari en Construcció Avançada en l'Edificació	-	55	-
Màster universitari en Diagnosi i Tècniques d'Intervenció en l'Edificació	-	5	-
Màster universitari en Gestió de l'Edificació	-	50	1
Màster universitari en Seguretat i Salut en el Treball: Prevenció de Riscos Laborals	24	21	-

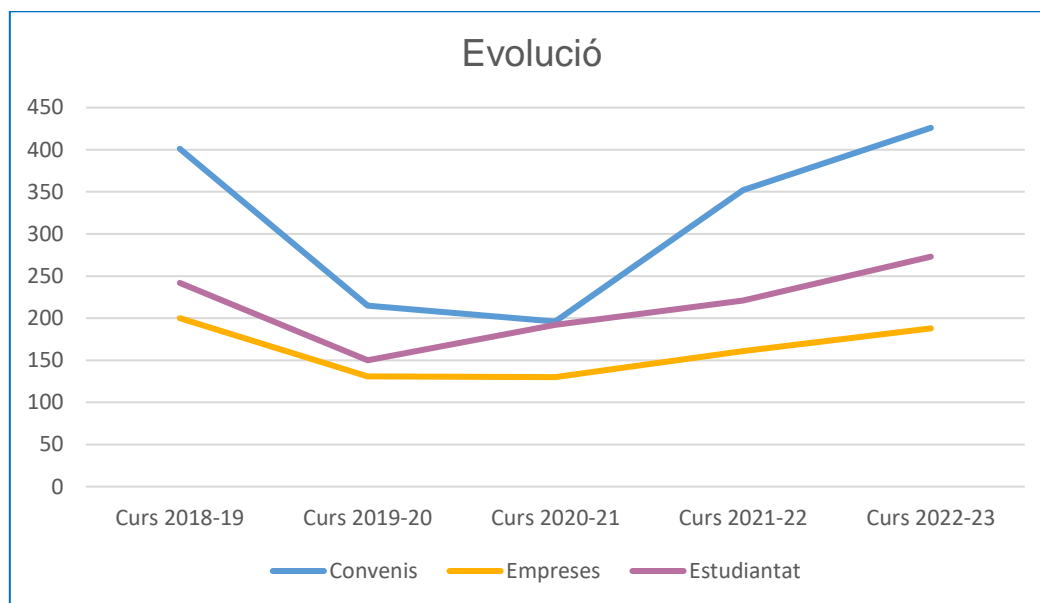


Aquest tipus de col·laboració UPC-Empresa permet a l'estudiantat gaudir d'una remuneració i, a més, formar-se professionalment en el seu àmbit d'estudi, aconseguint d'aquesta manera una experiència laboral que li serà molt útil per integrar-se definitivament al món del treball.

Els estudis de seguiment d'aquests convenis de cooperació educativa han donat resultats molt satisfactoris en les enquestes, tant per a l'estudiantat com per a l'entitat o empresa col·laboradora.

## Evolució dels convenis en els darrers anys

Període	Convenis	Empreses	Estudiantat	Hores
Curs 2018-2019	401	200	242	110.067,51
Curs 2019-2020	215	131	150	63.791
Curs 2020-2021	155	101	113	48.629
Curs 2021-2022	352	161	221	100.361
<b>Curs 2022-2023</b>	<b>426</b>	<b>188</b>	<b>273</b>	<b>122.037</b>



## Ofertes gestionades a la Borsa de Pràctiques en empresa

El nombre d'ofertes publicades a la Borsa de Pràctiques ha estat de **694** de les quals s'han marcat com a cobertes 371. La diferència amb el nombre total de convenis gestionats (426) ve donada perquè no totes les pràctiques es gestionen a través de l'aplicació de la Borsa de Pràctiques, n'hi ha prorrogues o d'altres situacions que s'han d'introduir manualment al PRISMA.

Estudis demanats a les ofertes:

Tipus de conveni	Ofertes cobertes
<b>Grau</b>	304
<b>Màster</b>	150

Àmbits demanats a les ofertes:

Àmbit	Ofertes cobertes
Grau en Arquitectura Tècnica i Edificació	281
Grau en Enginyeria en Geoinformació i Geomàtica	28
Màster universitari en Construcció Avançada en l'Edificació	55
Màster universitari en Diagnosi i Tècniques d'Intervenció en l'Edificació	25
Màster universitari en Gestió de l'Edificació	59
Màster universitari en Seguretat i Salut en el Treball: Prevenció de Riscos Laborals	51

## Llistat d'empreses col·laboradores

En aquest període s'han registrat a la Borsa de Pràctiques un total de 216 empreses, de les quals 188 han formalitzat un o més convenis de cooperació educativa.

A	
A3 ARQUITECTURA TECNICA SC PROFESIONAL	AMILLATEGUI CORNADO, SLP
A3E GESTIO D'EDIFICIS, SOCIEDAD LIMITADA	AMUNT 41 TECNICS SLP
ABILE ARQUITECTURA I ENGINYERIA, SLP	APM TERMINALS BARCELONA SLU
ACCES VERTICAL,SL	ARBOIX SALVADÓ JORDI
ACCIONA CONSTRUCCION SA	ARCHITECH EUROPE SL
AJUNTAMENT DE BARCELONA	ARDEVOL CONSULTORS ASSOCIATS SLP
AJUNTAMENT VILANOVA I GELTRU	AREA METROPOLITANA DE BARCELONA
ALMAR & PARTNERS CONSULTING FIRM SL	ARQUITECTURA HORITZONTAL SLP
ALTERTECNIA INGENIERIA SL	ARQUITECTURA TECNICA HISTORIADOR MAIANS 2, SL
ALTIPLA GEOMATICA I TOPOGRAFIA, SLP	AUTORIDAD PORTUARIA DE BARCELONA MOPT
ALVA MAQUEDA, DAVID	AYUNTAMIENTO DE VALLFOGONA DE RIUCORP
B	
BAC ENGINEERING CONSULTANCY GROUP SL	BILOBA PROJECTUM SL
BANCO DE SABADELL SA	BIOCONSTRUCCION
BAYER HISPANIA, SL	BLACK DOT STUDIO, SL
BEST TECHNOLOGIES FOR BUILDINGS SL	BLANCO I NIETO ARQUITECTES TECNICS SLP
BESTRATEN HORMIAS ARQUITECTURA SLP	BUILDING MATERIALS VENTURES SA
BETA CONKRET SA	BUILDMATE CONSTRUCTION MANAGERS, SL
BETARQ GROUP SLP	BUSINESS SERVICE ENGINEERING, SL
BIGAS GRUP, SL UNIPERSONAL	
C	
CALDERON-FOLCH STUDIO SLP	CONSTRAULA ENGINYERIA I OBRES, SA
CASTILLO TORRALBO ORIOL	CONSTRUCCIONES ERNESTO ESPIAS; SL
CATALUNYA ASSESSORS I TAXADORS, SL	CONSTRUCTORA DE CALAF SAU
CELLNEX TELECOM SA	CONSTRUCTORA DEL CARDONER SA
CENPAS ENGINYERIA I ARQUITECTURA SL	CONTROL DE PLAGAS Y LEGIONELLA, SL
CERTIS OBRES I SERVEIS, SA	COPCISA SA
CLASICA URBANA SL	COPISA CONSTRUCTORA PIRENAICA,SAU
COL·LEGI D'APARELLADORS ARQUITECTES TÈCNICS I ENGINYERIA D'EDIF. DE BARCELONA	CPI INTEGRATED SERVICES
COLL GIRIBET BURGUET ARQUITEC SLP	CRESPIERA SIMO DIAGONAL ARQUITECTURA SLP
COLOMA ARMENGOL SL	CUBIC BEG SL
CONSORCI MAR PARC DE SALUT DE BARCELONA	CUNOVESA SL
D	
DESARROLLA OBRAS Y SERVICIOS SL	DOLMEN SERVEIS I PROJECTES SL
DISTRIBUIDORES AUTOMATICOS DE BEBIDAS Y ALIMENTOS, SA	DOMENECH FERNANDEZ JESUS
DOBIM CONSULTORES SL	DOPEC, SL
E	
EASY TECH GLOBAL,S.L.	ENNE-GESTION ACTIVA DE PROYECTOS SLP
EDISSET OBRES I SERVEIS, SL	E-SCENTIA GLOBAL SL UNIPERSONAL
ELASTIC POTENTIAL, SL	ESCORIZA ARQUITECTURA SLP
ELECNOR SERVICIOS Y PROYECTOS, SAU	ESITEC ENERGIA, SL
ELICSIA SINGULAR SL	ESTUDI P.S.P ARQUITECTURA SLP
ENGIVERT 41, SL	EXCAVACIONES I OBRES PUBLICUES REQUENA SA
F	
FAHE CONSULTING ARQUITECTURA SLP	FOMENTI SLU
FALGUERA VALVERDE, XAVIER	FORCADA ROSELL JOSEP MARIA
FINSA ARQUITECTURA, SL	FUNDACIO PRIVADA INSTITUT D'INVESTIGACIO ONCOLOGICA DE VALL-HEBRON

G	
GARCIA FAURA SL	GLOBALRUDI OBRAS, SOCIEDAD LIMITADA
GAVANENCA DE TERRENYS I INMOBLES, SA	GRUART, SLP
GEIPCO SC	GRUP NOU ARQUITECTURA I GESTIO SLP
GESTIONES NOU CASTOR SL	GRUPMAS CONSTRUCTORS, SLU
H	
HYPERION MATERIALS & TECHNOLOGIES SPAIN SL	
I	
IARSA OBRES I PROMOCIONS SL	INSTAL.LACIONS ARQUITECTONIQUES, SL
IMMO INTELIGENT SISTEM	INSTITUT CARTOGRAFIC I GEOLOGIC DE CATALUNYA
INAD-HOC HABITAT, SOCIEDAD LIMITADA	INSTITUT CATALÀ DE LA SALUT
INDUS INGENIERIA Y ARQUITECTURA SL	INSTITUT DE TECNOLOGIA DE LA CONSTRUCCION DE CATALUNYA
INFRAPLAN BARCELONA, SL	INSTITUT MUNICIPAL PARCS I JARDINS DE BARCELONA
INMOBILIARIA CAMO, SL	INVERAMA SL
INMOBILIARIA HUCART, SL	IONIC, SL
INMOTRAMIT ESTUDIO SL	IPLAN GESTION INTEGRAL SL
INOXCENTER SLU	
J	
JOAN CARLES MARI I ASSOCIATS SLP	JUTORI CONSULTING, SL
JOSEL SLU	
K	
KAITEK SERVICIOS TECNICOS PARA LA CONSTRUCCION SL	KUBICAT SLP
L	
LABORATORIOS ORDESA, SL	LINIA ARQUITECTURA MARBALL 2009 SLP
LEON BORREGO CARLOS	LORENZO MARIN CHRISTIAN
LILA & BLAU ARKRITEK, S.L.	LUIS PARES SL
M	
MAG-2 TALLER D'ARQUITECTURA SL	MASALA CONSULTORS ENGINEERING CONSULTANCY SLP
MAGNA GENERAL CONTRACTORS SL	MERCHÁN VILLACRESES KEVIN GREGORIO
MANTENIMENT SOSTENIBLE INTEGRAL SL	METROPOLITANA DE OBRAS Y PROYECTOS, SL
MANUFACTURE DE MAROQUINERIE ET ACCESSOIRES LOUIS VUITTON SA	MVGM PROPERTY MANAGEMENT SPAIN SL
N	
NADICO INDUSTRIAL MANAGEMENT, SL	NATUR SYSTEM SL
NADICO INDUSTRIAL PROFESIONAL SLP	NOUX ARQUITECTURA TECNICA, SLP
O	
OBRALIA INTEGRAL, SL	ORDEIC PROJECTES I CONSULTORIA SLU
OBRES TECHNIQUES LLORET SL	ORTEGA LÓPEZ ANA
OCA GLOBAL CORPORATE SERVICES, SA	OTECNICA ARQUITECTONICA
OMX2 TECNICOS, SLP	
P	
PANOT ARQUITECTURA SLP	PLAAT INGE, SL
PARJE SLU	PREMIER ESPAÑA SA
PEDRO GUARDIA SL	PROPAHER FACILITIES SL
PINEARQ SLP	PUNT ESTUDI D'ARQUITECTURA SL PROFESIONAL
Q	
QUALIS ESPACIO SL	QUESTIO D'ESPAI SL
R	
REFTRANS SA	RIGEL OVER SL
REGALON REJAS MOISES	ROCKWOOL PENINSULAR, SAU
REHABILIT, SL	ROLLAN ARQUITECTURA SLP
REHABITAT BARCELONA INGENIERIA Y CONSTRUCCIONES, SL	ROYO ESCOBEDO PILAR

S	
SANCHIZ RODRIGUEZ, EMILIO	SOLFY RENEWABLES, SL
SBS SIMON I BLANCO SL	SOM OPEN ENERGY SL
SEAT, SA	SOPREMA IBERIA, SLU
SGS INTERNATIONAL CERTIFICATION SERVICES IBERICA SA	STENCO FABRICA, SL
SICE TRES, SL	SUNHERO SPAIN, SLU
T	
T.R.A.M. — J.HIERRO-ASSOCIATS SLP	TRAC REHABILITACIO D'EDIFICIS SL
TARRACO EMPRESA CONSTRUCTORA SLU	TRANSPARENT BUILDING SOLUTIONS, SL
TECNICS G-3 SLP	TRANSPORTS DE BARCELONA, SA
TETRIS ARQUITECTURA SL	TULPAN INTERMEDIACION SL
THE ROOM WORK SL	
U	
UNIK FOR YOU, SL	URCOTEX INMOBILIARIA, .SL
UNITED STUDIOS BARCELONA SL	UVE SERVICIOS Y OBRAS, SL
V	
VALLS MANUBENS JORDI	VILLA REYES SL INDUSTRIAL CONSTRUCTORA
VALVERDE GARCIA OSCAR	VSL CONSTRUCTION SYSTEMS, SA
VIAPLANA CANAL ARNAU	VT REFORMES INTEGRALS BARCELONA, SL
W	
WE LOVE WORK SPACES, SOCIEDAD LIMITADA	
*	
3LINIES ARQUITECTURA TECNICA SCP EN CONSTITUCIÓN	

## Indicadors generals dels Serveis de Tecnologies de la Informació i la Comunicació (TIC)

	Nombre d'actuacions
<b>Aules docents:</b> <ul style="list-style-type: none"> <li>Actualització del programari</li> <li>Renovació de 26 ordinadors de les aules</li> <li>Suport a defenses de TFG/TFM i altres activitats</li> <li>Resolució d'incidències</li> </ul>	102
<b>Aules informàtiques:</b> <ul style="list-style-type: none"> <li>Actualització del programari</li> <li>Renovació de les cadires de l'aula 1</li> <li>Resolució d'incidències</li> </ul>	79
<b>Connexions a la xarxa de dades i veu:</b> <ul style="list-style-type: none"> <li>Renovació de 4 commutadors de xarxa</li> <li>Supervisió de la instal·lació de nous punts de xarxa de veu i dades</li> <li>Ampliació de la cobertura de la xarxa sense fils</li> <li>Resolució d'incidències</li> </ul>	36
<b>Correu electrònic:</b> <ul style="list-style-type: none"> <li>Configuració dels clients de correu</li> <li>Suport a la configuració del 2FA</li> <li>Gestió de les llistes de distribució</li> <li>Resolució d'incidències</li> </ul>	40
<b>Equips del PAS i PDI:</b> <ul style="list-style-type: none"> <li>Instal·lació, configuració i manteniment del programari i dels equips</li> <li>Actualització a Windows 10 dels equips amb Windows 7</li> <li>Renovació de 9 equips del PAS</li> <li>Resolució d'incidències</li> <li>Gestió d'usuaris</li> </ul>	360
<b>Intranet:</b> <ul style="list-style-type: none"> <li>Gestió de les actualitzacions automàtiques de les dades del PDI publicades a la intranet</li> <li>Creació de formularis</li> <li>Gestió d'altres i actualització d'assignatures, grups i professorat a Atenea</li> <li>Suport als usuaris en l'ús de la intranet i resolució dels problemes d'accés al servei</li> <li>Resolució d'incidències</li> </ul>	142

<b>Servidors:</b> <ul style="list-style-type: none"> <li>▪ Actualitzacions de seguretat en els servidors</li> <li>▪ Manteniment i actualització dels comptes dels usuaris i grups de l'estudiantat, PAS i PDI</li> <li>▪ Virtualització de servidors</li> <li>▪ Renovació de servidors</li> <li>▪ Resolució d'incidències</li> </ul>	55
<b>Suport a l'administració:</b> <ul style="list-style-type: none"> <li>▪ Actualització i manteniment de bases de dades</li> <li>▪ Resolució de consultes i documentació</li> <li>▪ Implantació i configuració de l'aplicació de compres UPC</li> <li>▪ Gestió i suport a les compres d'equips TIC</li> <li>▪ Suport als sistemes de control d'accessos de l'edifici</li> <li>▪ Resolució d'incidències</li> </ul>	52
<b>Suport al PDI i PAS:</b> <ul style="list-style-type: none"> <li>▪ Resolució de consultes i documentació</li> <li>▪ Resolució d'incidències</li> </ul>	96
<b>Suport audiovisual:</b> <ul style="list-style-type: none"> <li>▪ Suport a defenses de treballs de fi d'estudis per videoconferència</li> <li>▪ Supervisió de la instal·lació de nous projectors a les aules</li> <li>▪ Resolució d'incidències dels equips de difusió d'informació</li> <li>▪ Retransmissions per videoconferència</li> </ul>	30
<b>Web:</b> <ul style="list-style-type: none"> <li>▪ Gestió de permisos</li> <li>▪ Creació de formularis</li> </ul>	12
<b>Gestió de reserves d'aules informàtiques:</b> <ul style="list-style-type: none"> <li>▪ Peticions confirmades:</li> <li>▪ Peticions cancel·lades:</li> <li>▪ Peticions denegades:</li> </ul>	196 32 11
<b>TOTAL D'ACTUACIONS</b>	<b>1.243</b>

## Indicadors generals de la unitat de Suport Institucional i Relacions Externes

### Promoció d'estudis

Activitats	Nombre de sessions	Persones assistents
Xerrades de promoció (PDI va al centre de secundària, batxillerat o cicle formatiu a explicar el grau)	1	25
Participació a fires internacionals en línia	0	-
Visites de centres a l'EPSEB	0	-
<b>Jornades de portes obertes (JPO)</b>		
→ Grau en Arquitectura Tècnica i Edificació	8	205
→ Grau en Enginyeria en Geoinformació i Geomàtica	8	22
<b>Sessions informatives de màster (SIM)</b>		
→ Màster universitari en Construcció Avançada en l'Edificació	3	28
→ Màster universitari en Diagnosi i Tècniques d'Intervenció en l'Edificació	2	9
→ Màster universitari en Gestió de l'Edificació	3	41
→ Màster universitari en Seguretat i Salut en el Treball: Prevenció de Riscos Laborals	3	23
<b>Total persones impactades</b>	<b>28</b>	<b>353</b>

## Visualització de JPO i SIM gravades

Estudis	Nombre de sessions
Grau en Arquitectura Tècnica i Edificació	146
Grau en Enginyeria en Geoinformació i Geomàtica	172
Màster universitari en Construcció Avançada en l'Edificació	172
Màster universitari en Diagnosi i Tècniques d'Intervenció en l'Edificació	93
Màster universitari en Gestió de l'Edificació	196
Màster universitari en Seguretat i Salut en el Treball: Prevenció de Riscos Laborals	95
<b>Total persones impactades</b>	<b>921</b>

## Activitats per a la divulgació STEAM (ciència, tecnologia, enginyeria, art i matemàtiques)

Divulgació STEAM	Oferta d'activitats	Nombre de sessions	Persones assistents
Oferta de tallers EscoLab	5 GATE 3 GEGG	21	469
Oferta de treballs de recerca a l'estudiantat de batxillerat i de cicles formatius de grau superior (CFGS)	2 GATE 14 GEGG	-	-
Conferències de divulgació científicotècnica	4 GATE 3 GEGG	2 GATE	45
<b>Total persones impactades</b>			<b>514</b>

## Actes i activitats de la comunitat de l'EPSEB

Actes i altres activitats, que s'han organitzat amb el suport de l'àrea, i on ha participat l'estudiantat, PAS, PDI i alumni de l'Escola.

Activitats	
Actes acadèmics de l'EPSEB	5
Conferències i ponències	5
Congressos, jornades i fires on han participat membres de la comunitat	8
Concursos, seminaris i tallers organitzats a l'Escola	8
Esports (activitats del Club d'Esports)	0
Exposicions	2
Internacionalització	11
Orientació professional	5
Premis i distincions rebuts per la comunitat de l'EPSEB <sup>(1)</sup>	9
Setmana cultural (activitats realitzades)	3
Visites	2

(1) Pel que fa als premis i distincions, es comptabilitzen els rebuts que tinguin relació amb els àmbits d'estudi de l'EPSEB. I, en el cas dels alumni, per treballs realitzats durant la seva etapa d'estudiants, com ara premis rebuts pel seu TFE.

## Xarxes socials

Web	
Nombre de notícies publicades	298
Nombre de sol·licituds de difusió de notícies	177
Nombre d'usuaris anuals	136.048
Nombre de sessions anuals	218.144
Nombre de pàgines vistes	535.957
Nombre d'accessos al web des de xarxes socials (Facebook, Instagram, Twitter, LinkedIn)	429

Facebook	
Nombre de seguidors de la pàgina i evolució	575
Nombre de publicacions	296
Nombre d'impressions	18.394
Nombre de 'm'agrada' de la pàgina (diferent al nombre de seguidors)	541

<b>Instagram</b>	
Nombre de seguidors i evolució	2.048
Nombre de publicacions	429
Nombre de visites al perfil	8.357
Nombre d'impressions i nombre de visualitzacions de les històries	290.479
Nombre de 'm'agrada'	8.605

<b>Twitter (actualment X) <sup>(1)</sup></b>	
Nombre de seguidors i evolució	1.021
Nombre de tuits (publicacions a Twitter)	354
Nombre d'impressions	22.169
Nombre de visites al perfil	-
Nombre de mencions	-
Nombre de clics a l'enllaç	262
Nombre de 'm'agrada' dels usuaris	161
Nombre de retuits dels usuaris	53

(1) Degut als canvis realitzats a la xarxa social Twitter (actualment X), l'accés a les dades analítiques és incomplet perquè, segons expliquen a la plataforma *analytics.twitter.com*, estan aplicant millores.

<b>LinkedIn</b>	
Nombre de seguidors i evolució	819
Nombre de publicacions	68
Nombre d'impressions	18.148
Nombre d'interaccions	1.392
Nombre de reaccions	158

### Altres indicadors de la unitat

Edicions realitzades al web de l'EPSEB	4.665
Peticions ateses al correu suport.institucional.epseb@upc.edu	1.811
Reserva d'espais ateses (sales)	66

## Indicadors generals de les unitats funcionals de l'EPSEB

### Suport a la docència (D1)

Unitats funcionals que han realitzat activitats de suport a la docència (D1) a l'EPSEB durant el curs 2022-2023:

Unitat Funcional (UF)	Assignatura	Sessions a la UF
<b>Centre d'Edificació</b>	GATE: Conservació i Manteniment	3
	GATE: Acústica Arquitectònica	3
<b>Laboratori d'Acústica i Estalvi Energètic</b>	MUCAE: Acústica Arquitectònica i Mediambiental	4
	MUCAE: Fenòmens Físics a l'Edificació	4
	MUCAE: Eficiència Energètica i Energies Renovables	2
<b>Laboratori de Física</b>	GEGG: Mecànica	10 <sup>(1)</sup>
	GATE - Fonaments de Materials, Química i Geologia	10 <sup>(1)</sup>
	GATE - Materials i Tècniques Tradicionals	4
	GATE - Materials No Petris	10 <sup>(1)</sup>
	GATE - Materials Petris	10 <sup>(1)</sup>
<b>Laboratori de Materials i Control de Qualitat</b>	GATE - Taller 1: Aprendre de la Construcció Tradicional	5
	GATE - Taller 5: Diagnosi	3
	MUCAE - Materials Avançats en la Construcció	2
	MUCAE - Tecnologies Edificatòries i Materials de Baix Impacte Ambiental	1
	MUDIATEC - Tècniques de Diagnosi i Caracterització de Materials	3
	MUDIATEC - Processos Patològics i de Diagnosi	1
<b>Laboratori del Foc</b>	GATE: Materials no petris	5
	GATE: Seguretat en Cas d'Incendi als Edificis	2
	MUCAE: Construcció amb Fusta al Segle XXI	1
	MUCAE: Evolució i Control d'Incendis en Edificis	10 <sup>(1)</sup>

<b>Laboratori d'Ergonomia, Biomecànica i Prevenció</b>	GATE: Prevenció de Riscos Laborals	10 <sup>(1)</sup>
	GATE - Coordinació de Seguretat i Salut Laboral	1
	MUGE - Mediació i Gestió de Conflictes	2
<b>Taller de Fotogrametria</b>	GEGG: Fotogrametria Digital	10 <sup>(1)</sup>
	GEGG: Fotogrametria Terrestre i amb Sistemes Uav	10 <sup>(1)</sup>
	GEGG: Aixecaments No Convencionals	10 <sup>(1)</sup>
	GEGG: Teledetecció	10 <sup>(1)</sup>
	GEGG: Tractament Digital d'Imatges	10 <sup>(1)</sup>
	MUDIATEC: Aixecament Gràfic de l'Edificació Existent	3
<b>Taller d'Instruments Topogràfics</b>	GEGG: Instruments i Mètodes Topogràfics	10 <sup>(1)</sup>
	GEGG: Disseny, Observació i Ajust de Xarxes	4
	GEGG: Cartografia Digital	4
	GEGG: Sistemes de Posicionament Global per Satèl·lit	10 <sup>(1)</sup>
	GEGG: Topografia Aplicada a l'Enginyeria Civil	4

(1) Les respostes on posa 10 són "10 o més".

## Suport a la docència (D2)

Unitats funcionals que han realitzat activitats de suport a la docència (D2) a l'EPSEB durant el curs 2022-2023:

Unitat Funcional	Títol dels reballs de fi d'estudis de l'EPSEB defensats	Activitats realitzades a la Unitat Funcional
<b>Centre d'Edificació</b>	Estudio y aproximación en la repercusión del espacio urbano y público y su impacto en los cascos urbanos contemporáneos <a href="https://upcommons.upc.edu/handle/2117/383334">https://upcommons.upc.edu/handle/2117/383334</a>	Recerca de dades i utilització de programes específics desenvolupat en el laboratori per la gestió de la informació vinculada a espais urbans.
<b>Laboratori d'Acústica i Estalvi Energètic</b>	Evaluación del comportamiento acústico y térmico de materiales que incorporen posidonia <a href="https://upcommons.upc.edu/handle/2117/382652">https://upcommons.upc.edu/handle/2117/382652</a>	Assaigs de caracterització acústica
	Bio-based building solutions using corn and sunflower stalks. Thermal, acoustic and durability analysis <a href="https://upcommons.upc.edu/handle/2117/372374">https://upcommons.upc.edu/handle/2117/372374</a>	Assaigs de caracterització acústica i tèrmica
	Análisis experimental de comportamiento de cubierta verde extensiva propuesta con lana de roca y caucho triturado reciclado como material drenante <a href="https://upcommons.upc.edu/handle/2117/372586">https://upcommons.upc.edu/handle/2117/372586</a>	Caracterització tèrmica i monitoratge in situ
	Fachadas verdes para mejorar el comportamiento termico y acustico de viviendas unifamiliares en la ciudad de Villavicencio, Colombia.	Anàlisi tèrmic de façanes verdes
<b>Laboratori de Materials i Control de Qualitat</b>	Estudi de morters històrics i proposta de disseny de nous morters per a la col·locació de mosaic ceràmic, tipus NOLLA.	Assaigs morters de diversa índole
	Desenvolupament de formigons amb base de calç hidràulica: Estudi sobre el procés de carbonatació	Assajos diversos en l'entorn de la calç
	Evaluación del comportamiento acústico y térmico de materiales que incorporen posidonia	Assajos diversos
	Evaluación del comportamiento acústico y térmico de materiales que incorporen posidonia	Assajos diversos
	Desarrollo experimental de hormigones sostenibles: efectos de las puzolanas	Assajos diversos
<b>Laboratori del Foc</b>	Estudio del comportamiento del bambú frente al fuego: especies Guadua Angustifolia y Phyllostachys Pubescens <a href="http://hdl.handle.net/2117/393139">http://hdl.handle.net/2117/393139</a>	Caracterització del comportament al foc de bambú

	Evaluación del comportamiento acústico y térmico de materiales que incorporen posidònia <a href="http://hdl.handle.net/2117/382652">http://hdl.handle.net/2117/382652</a>	Caracterizació del comportament al foc de materials que incorporen posidònia.
<b>Taller de Fotogrametria</b>	Aplicacions de Fotogrametria a l'Atletisme	Càlculs i models fotogramètrics
<b>Taller d'Instruments Topogràfics</b>	Georeferenciación y documentación de restos arqueológicos en zonas remotas. Aplicación en un caso práctico en Guinea Ecuatorial <a href="https://upcommons.upc.edu/handle/2117/377017">https://upcommons.upc.edu/handle/2117/377017</a>	Utilització del material
<b>Taller de Patrimoni, Ciutat i Territori</b>	Arquitectura residencial urbana del GATCPAC: hacia la modernización de acabados y equipamientos	Seguiments, anàlisi de fonts documentals

**Nota:** Malauradament, el Centre d'Estadística i Matemàtica Aplicada a l'Edificació no ha pogut donar resposta a la demanda d'informació per a aquesta Memòria.

## Informació addicional

### Responsabilitat Social

Les persones responsables de les unitats funcionals volen fer constar les activitats següents realitzades durant el curs 2022-2023:

Unitat Funcional (UF)	Activitats de responsabilitat social que la persona responsable de la UF vol fer constar
<b>Architectural Representation Center</b>	Projecte de recerca competitiu 'Modelos tiflológicos Virtuales. Cátedras de Tecnologías Accesibles'
<b>Centre d'Edificació</b>	<ul style="list-style-type: none"> <li>→ Participació amb entitats municipals i associacions de veïns, tant a nivell nacional com internacional, en països en vies de desenvolupament.</li> <li>→ Participació en molts dels treball d'Arquitectura Tècnica Sense Fronteres i en cooperacions amb treball d'inclusió social en països com Xile i Mèxic, entre d'altres.</li> <li>→ Conjuntament amb l'Institut Municipal d'Urbanisme de la ciutat de Barcelona, es treballa en la integració de barris amb problemes d'exclusió social.</li> <li>→ Es financen projectes a través de premis dels millors projectes d'ajuda humanitària.</li> <li>→ Destacar que hem estat durant molts anys l'únic laboratori amb el segell de qualitat acreditat en l'UPC.</li> <li>→ Estem immersos en un procés de millora en el nostre pla estratègic per etapes en el què, entre d'altres, es vol reforçant la voluntat de servei i l'autofinançament per estar més presents si cal en els reptes inexcusables que promoguin millores social significatives en tots els seus aspectes.</li> </ul>
<b>Centre de Geometria i Sistemes Dinàmics</b>	Eva Miranda és membre del consell d'administració de l'Institut Henri Poincaré
<b>Laboratori de Materials i Control de Qualitat</b>	El laboratori de materials dona suport a totes les activitats i tallers pràctics que s'organitzen amb col·laboració amb l'associació ATSF (arquitectes tècnics sense fronteres) També es fa formació pràctica d'assaigs de materials i de coneixement de materials a estudiants que fan projectes finals de grau de cooperació pel desenvolupament
<b>Laboratori del Foc</b>	Xerrada 100tífiques amb motiu del Dia internacional de la dona i la nena a la ciència
<b>Laboratori d'Ergonomia, Biomecànica i Prevenció</b>	Inclusió amb estudiantat del grau en Arquitectura Tècnica i Edificació

## Recerca (R)

Unitats funcionals que han realitzat activitats de recerca durant el curs 2022-2023:

Unitat Funcional
Architectural Representation Center
Centre d'Edificació
Centre de Geometria i Sistemes Dinàmics
Laboratori d'Acústica i Estalvi Energètic
Laboratori de Materials i Control de Qualitat
Laboratori del Foc
Taller de Cartografia i Teledetecció
Taller de Fotogrametria
Taller d'Instruments Topogràfics
Taller de Patrimoni, Ciutat i Territori

**Nota 1:** Malauradament, el Centre d'Estadística i Matemàtica Aplicada a l'Edificació no ha pogut donar resposta a la demanda d'informació per a aquesta Memòria.

**Nota 2:** en data 26/7/2024 el Centre d'Estadística i Matemàtica Aplicada a l'Edificació va facilitar la informació requerida. Mirar [annex 1](#)

## Transferència de tecnologia (T)

Unitats funcionals que han realitzat activitats de transferència de tecnologia durant el curs 2022-2023:

Unitat Funcional
Centre d'Edificació
Centre de Geometria i Sistemes Dinàmics
Laboratori d'Acústica i Estalvi Energètic
Laboratori de Materials i Control de Qualitat
Laboratori del Foc
Taller de Fotogrametria
Taller d'Instruments Topogràfics

**Nota 1:** Malauradament, el Centre d'Estadística i Matemàtica Aplicada a l'Edificació no ha pogut donar resposta a la demanda d'informació per a aquesta Memòria.

**Nota 2:** en data 26/7/2024 el Centre d'Estadística i Matemàtica Aplicada a l'Edificació va facilitar la informació requerida. Mirar [annex 1](#)

## Indicadors generals del Servei de Biblioteca

Serveis	
Butlletins Informacions de la Biblioteca EPSEB	26
Préstecs de llibres	1.613
Préstec d'ordinadors portàtils	528
Reserves de sales de treball en grup	1.974
Visitants: mitjana mensual	3.560
Formació d'usuaris	
Sessions d'acollida d'estudiantat de nou accés	9
Sessions de formació	18
Col·leccions	
Exàmens	1.572
Monografies	36.496
Revistes	442
Treballs acadèmics	5.461
Treballs acadèmics Geolocalitzats a Geocommons	4.527
Recerca	
Revisions a DRAC	154
Gestió	
<b>La despesa realitzada a la Biblioteca durant l'any 2022 ha estat de:</b>	
▪ Adquisició de la col·lecció bibliogràfica	6.006 €
▪ Subscripcions de revistes especialitzades en Edificació i Geomàtica	1.640 €



▪ Compra d'instruments de diagnosi	0 €
------------------------------------	-----

#### Activitats destacades

##### Conferències i Campanyes

▪ Dones investigadores a l'EPSEB	6
▪ tècnica: Allà on la cartografia et porti: HERE WeGo	
▪ Dona el teu mòbil a la ciència	
▪ Campanya ODS13- Acció climàtica	
▪ Conferència :Mies Van de Rohe-Lilly Reich	
▪ Conferència Inaugural :Fons Bibliogràfic Jaume Rosell d'història de la construcció i l'arquitectura	

##### Dinamització cultural:

▪ UPC Arts: llegir l'escenari	10
-------------------------------	----

##### Exposicions:

▪ Matemàtiques per a un món millor	5
▪ Setmana de la Pedra Seca	
▪ Sant Jordi	
▪ Nadal: turisme de proximitat	
▪ Prepara les teves vacances d'estiu	



## Annex 1

Informació facilitada pel Centre d'Estadística i Matemàtica Aplicada a l'Edificació posteriorment a l'aprovació de la memòria del centre, per part de la Junta d'Escola, que va tenir lloc el 13 de febrer de 2024.

Durant el curs 2022-2023 el Centre d'Estadística i Matemàtica Aplicada a l'Edificació va realitzar les activitats relacionades amb responsabilitat Social següents:

- A tots els treballs que es desenvolupen a l'IEMAE es prioritza també la responsabilitat social i l'acompliment dels Objectius de Desenvolupament Sostenible.

També va realitzar activitats de recerca i de transferència de tecnologia durant el mateix curs acadèmic.



UNIVERSITAT POLITÈCNICA DE CATALUNYA  
BARCELONATECH

---

Escola Politècnica Superior d'Edificació  
de Barcelona