



Memòria 2018-2019 de l'EPSEB





Índex

Presentació	4
Qui som.....	6
Ubicació	6
Equip directiu	6
Òrgans de govern	7
Junta d'Escola.....	7
Comissió Permanent	9
Comissió Acadèmica	9
Comissió d'Avaluació.....	10
Altres òrgans col·legiades	10
Departaments amb docència a l'EPSEB	16
Professorat de l'Escola	17
Personal d'administració i serveis	20
Unitat Transversal de Gestió Àmbit d'Edificació de Barcelona	20
Altres serveis	21
Amb què ho fem	22
Unitats especialitzades	22
Suport Institucional i Relacions Externes	22
Planificació i Gestió d'Estudis de Grau i de Màster.....	23
Gestió de Recursos i Serveis i Suport a la Gestió de la Recerca i Transferència de Resultats	24
Serveis de Tecnologies de la Informació i la Comunicació (TIC).....	25
Servei de suport als laboratoris	25
Unitats funcionals	26
Serveis externs	27
Biblioteca	27
Servei d'esmorzars i dinars	27
Servei de les màquines de venda automàtica de productes alimentaris i begudes.....	27
Serveis de neteja i vigilància	27
Punts de reciclatge	27
Gestió dels residus generats de paper per a la seva destrucció i posterior reciclatge	28
Servei de reprografia	28
Delegació d'Estudiantat	29
Associacions d'estudiants.....	31
ATSF - Arquitectes Tècnics Sense Fronteres	31
Club d'Esports	34
Grup de Teatre Universitari "La Coquera"	34
Club UPC Alumni EPSEB.....	36
Què fem	37



Titulacions de l'EPSEB	37
Mobilitat internacional i nacional.....	41
Actes acadèmics, activitats d'extensió universitària i premis i distincions rebuts pel personal i l'estudiantat de l'Escola	43
Actes acadèmics.....	43
Activitats Escolab i PAE.....	43
Conferències.....	45
Exposicions.....	47
Jornades i Fires	48
Tallers	49
Visites	49
Xerrades de promoció	51
Altres activitats d'interès	52
Premis i distincions	52
Com ho fem.....	53
Política de qualitat de l'Escola	53
Recursos econòmics	54
Què aconseguim.....	56
Indicadors de Qualitat.....	56
Principals indicadors de qualitat dels programes formatius que s'imparteixen a l'Escola:	56
Punts per activitats de recerca (PAR) del professorat adscrit a l'EPSEB del 2018	57
Producció científica.....	58
Indicadors generals de la unitat de Gestió de Recursos i Serveis i Suport a la Gestió de la Recerca i Transferència de Resultats (les dades corresponent a la gestió de l'exercici 2018).	58
Indicadors generals de la unitat de Planificació i Gestió d'Estudis de Grau i Màster	62
Indicadors generals dels Serveis de Tecnologies de la Informació i la Comunicació (TIC)	63
Indicadors generals de la unitat de Suport Institucional i Relacions Externes	64
Indicadors generals del Servei de Biblioteca.....	65

Presentació



Primer de tot voldria iniciar la presentació d'aquesta memòria corresponent al curs acadèmic 2018-2019 agraint a tot el personal de la nostra Escola l'esforç realitzat per tal de portar a bon terme els esdeveniments i les millores continues que s'hi han realitzat.

Durant el curs 2018-2019 s'han reorganitzat totes les assignatures i tallers de primer curs de la titulació corresponent als estudis de grau en Arquitectura Tècnica i Edificació. Aquest fet ha donat lloc a un nou paradigma d'ensenyament per projectes en una assignatura per quadrimestre denominada *Taller*. En aquesta mateixa línia, s'han reestructurat els continguts i objectius de les assignatures i s'han orientat millor a la demanda del mercat. S'ha donat resposta als nous entorns BIM, s'ha apostat per l'economia circular en l'àmbit de l'edificació, tenint en compte la sostenibilitat en la construcció i s'han desenvolupat dos tallers dedicats a la diagnosi i a la rehabilitació. Pel que fa al màster universitari en Enginyeria Cartogràfica i Geogràfica (MUECG) s'ha dissenyat el conjunt de les seves assignatures. Aquest any s'ha proposat un nou màster universitari en Diagnosi i Tècniques d'Intervenció en l'Edificació fet que permet adaptar-nos a la demanda de la societat, i un grau en Tractament de Dades Geolocalitzades que podria substituir el grau en Enginyeria en Geoinformació i Geomàtica.

D'altra banda, hem dedicat recursos a millorar les aules docents per adequar-les als nous estàndards requerits pel nou pla d'estudis.

Tanmateix, els màsters universitaris en Construcció Avançada en l'Edificació (MUCAE) i en Gestió de l'Edificació (MUGE) van ser acreditats satisfactòriament per l'Agència per a la Qualitat del Sistema Universitari de Catalunya (AQU Catalunya) en el curs acadèmic 2018-2019, i durant el 2019-2020 es realitzaran les avaluacions corresponents per a l'acreditació del màster interuniversitari en Seguretat i Salut en el Treball: Prevenció de Riscos Laborals (MIPRL).

Pel que fa a la matriculació, durant el curs 2018-2019 hi hagut una bona acollida d'estudiantat de nou accés al grau d'Arquitectura Tècnica i Edificació incrementant-se en un 32% respecte l'any anterior. També els tres màsters que ofereix l'Escola han tingut una bona acollida, estant tots ells per sobre de la vintena d'estudiants. Malauradament, el grau en Enginyeria en Geoinformació i Geomàtica no ha assolit la demanda mínima establerta per la normativa de la UPC i s'ha suspès temporalment.

L'activitat de recerca a la Universitat es mesura en Punts per Activitats de Recerca (PAR). L'EPSEB ha millorat la quantitat de punts PAR, essent de 1.848 punts en aquest curs en front dels 1.561 punts del curs anterior.



Per altra banda, cada cop és més gran la internacionalització del nostre estudiantat, i això ha comportat que s'hagi augmentat el nombre d'estudiantat internacional que arriba a l'Escola. També és important destacar la gran quantitat de convenis de col·laboració educativa que ha realitzat la nostra Escola i l'alt grau de valoració que les empreses fan del nostre estudiantat en pràctiques. Aquestes pràctiques ajuden a complementar la formació més teòrica de la Universitat i, alhora, possibiliten que molts d'ells es puguin incorporar a les empreses un cop finalitzats els estudis amb unes garanties d'èxit molt més grans. El sector de l'edificació ha anat recuperant el seu paper primordial en l'economia del país, i com a conseqüència d'això la demanda de l'estudiantat interessat en matricular-se al grau en Arquitectura Tècnica i Edificació ha anat augmentant.

També hem donat cabuda en la nostra Escola a l'Institut de Ciències de l'Educació fet que permetrà una major interacció amb aquest i així podrem oferir cursos d'aprenentatge al nostre professorat.

Inmaculada Rodríguez Cantalapiedra
Directora de l'EPSEB

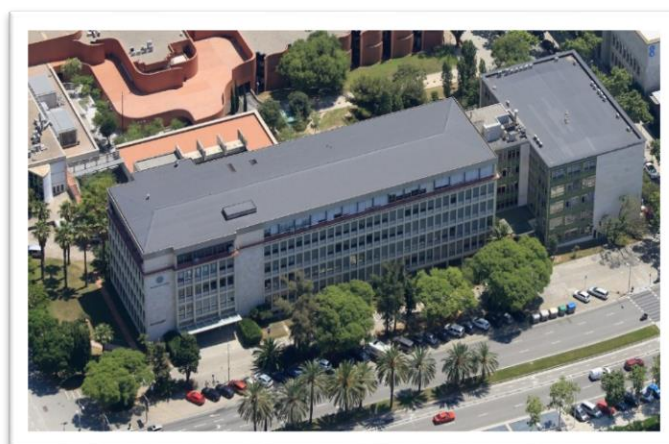
Qui som

L'Escola i els seus òrgans de govern



Ubicació

L'Escola Politècnica Superior d'Edificació de Barcelona està situada just al principi de l'Avinguda Diagonal, a la Zona Universitària (districte de Les Corts), a l'Avinguda Doctor Marañón, 44-50, 08028 Barcelona, i el seu telèfon de contacte és 934016300, i el correu electrònic és informacio.epseb@upc.edu. La seva pàgina web és <https://epseb.upc.edu/>



Equip directiu

El director o directora és la màxima autoritat executiva de l'EPSEB, en té la representació i executa els acords dels òrgans col·legiats de govern de l'Escola. L'equip directiu, nomenat pel director o directora té funció directiva i de govern, i té la composició següent:

Inma Rodríguez Cantalapiedra	Directora
Juan José Rodríguez Jordana	Subdirector Acadèmic i cap d'Estudis d'Arquitectura Tècnica i Edificació
Rogelio López Bravo	Subdirector cap d'Estudis d'Enginyeria en Geoinformació i Geomàtica i màster interuniv. en Seguretat i Salut en el Treball: Prevenció de Riscos Laborals
Jesús Abad Puente	Subdirector de Relacions Internacionals i cap d'Estudis de Màsters
Ana M. Lacasta Palacio	Subdirectora de Recerca, Doctorat i Promoció dels Estudis
Kàtia Gaspar Fàbregas	Subdirectora de Qualitat i Estudiantat
Vicenç Gibert Armengol	Subdirector d'Estratègia Institucional i Relacions amb Empreses
Joaquín Montón Lecumberri	Secretari acadèmic
Susana Morente Gil	Administradora

Òrgans de govern

Els òrgans de govern de l'Escola estan regulats pel Reglament d'organització i funcionament del centre. Són elegits democràticament, mitjançant vot secret, per cada un dels estaments que la componen, i són els següents:

Junta d'Escola

És l'òrgan col·legiat amb més representació de l'EPSEB i exerceix en el seu àmbit les màximes funcions de normativa interna, control i expressió de la posició i aspiracions de l'Escola. Els seus membres s'elegeixen mitjançant votació secreta, entre tots els estaments que formen part de l'Escola: professorat, estudiantat, i personal d'administració i serveis.

Es reuneix en sessió ordinària, com a mínim, tres vegades cada curs acadèmic. Els membres són elegits per períodes de dos anys, llevat dels membres representants de l'estudiantat que es renovaran anualment. Des del 15/05/2017 la Junta està composta per:

Membres nats
(Directora 14.03.17 – Equip 15.03.17)

Equip directiu

Inma Rodríguez Cantalapiedra	Directora, que actua com a presidenta
Juan José Rodríguez Jordana	Subdirector Acadèmic i cap d'Estudis d'Arquitectura Tècnica i Edificació
Rogelio López Bravo	Subdirector cap d'Estudis d'Enginyeria en Geoinformació i Geomàtica i màster interuniv. en Seguretat i Salut en el Treball: Prevenció de Riscos Laborals
Jesús Abad Puente	Subdirector de Relacions Internacionals i cap d'Estudis de Màsters
Ana M. Lacasta Palacio	Subdirectora de Recerca, Doctorat i Promoció dels Estudis
Kàtia Gaspar Fàbregas	Subdirectora de Qualitat i Estudiantat
Vicenç Gibert Armengol	Subdirector d'Estratègia Institucional i Relacions amb Empreses
Joaquín Montón Lecumberri	Secretari acadèmic, que actua com a secretari
Susana Morente Gil	Administradora

Representants dels departaments i /o seccions departamentals

Felipe Buill Pozuelo	Departament d'Enginyeria Civil i Ambiental
Laureano Ramírez de la Piscina Millán	Departament de Física
Antoni Guillamon Grabolosa (des de 2/9/2018) Chara Pantazi (des de 3/9/2018)	Departament de Matemàtiques
Jordi Vilajosana Crusells (des de 22/11/2017)	Departament d'Organització d'Empreses
Blanca Figueras Quesada	Departament de Representació Arquitectònica
Judith Ramírez Casas	Departament de Tecnologia de l'Arquitectura
Maribel Rosselló Nicolau	Departament de Teoria i Història de l'Arquitectura i Tècniques de Comunicació

Representant de l'estudiantat

Génesis Valeria Bravo Mera	Delegada de l'estudiantat
----------------------------	---------------------------

Membres elegits
(eleccions Junta d'Escola 10/5/2017)

Representants del personal docent i investigador PDI A + PDI B4

M. Mercedes Sanz Conde	Departament d'Enginyeria Civil i Ambiental
Angelina Peñaranda Ayllón	Departament de Física
Carles Serrat Pie	Departament de Matemàtiques
Pedro Baringo Sabater	Departament d'Organització d'Empreses
Joaquim Capellà Llovera	Departament de Tecnologia de l'Arquitectura
Laia Haurie Ibarra	Departament de Tecnologia de l'Arquitectura
Francesc de Paula Jordana Riba (fins 31/8/2019)	Departament de Tecnologia de l'Arquitectura

Representants de la resta de personal docent i investigador

Josep Llinàs Audet	Departament d'Organització d'Empreses
Francisco Javier García Rodríguez	Departament de Representació Arquitectònica
Albert Sánchez Riera	Departament de Representació Arquitectònica
Enrique Anguera de Carlos	Departament de Tecnologia de l'Arquitectura
Manuel Agustiño Otero	Departament de Tecnologia de l'Arquitectura

Representants del personal d'administració i serveis

Chantal Alastruey Martin	Personal d'Administració i Serveis Funcionari
M. Carmen Asensio Castell	Personal d'Administració i Serveis Funcionari
Miquel Monfort Tort	Personal d'Administració i Serveis Laboral
Silvia Torres Cobas	Personal d'Administració i Serveis Laboral

Representants dels estudiants per titulacions (des de 21/11/2017 fins 28/11/2018)

Gigi Miluska Becerra Motta	Grau en Arquitectura Tècnica i Edificació
Génesis Valeria Bravo Nera	Grau en Arquitectura Tècnica i Edificació
Laia Nicolás García	Grau en Arquitectura Tècnica i Edificació
Marta Viedma Laso	Grau en Arquitectura Tècnica i Edificació
1 vacant	Grau en Arquitectura Tècnica i Edificació
1 vacant	Grau en Arquitectura Tècnica i Edificació
Angel Collado Murillo	Grau en Enginyeria en Geoinformació i Geomàtica
Vacant (des de 3/5/2018 fins 28/11/2018)	Màster universitari en Construcció Avançada en l'Edificació
1 vacant	Màster universitari en Gestió de l'Edificació
1 vacant	Màster interuniversitari en Seguretat i Salut en el Treball: Prevenió de Riscos Laborals

Representants dels estudiants per titulacions (des de 29/11/2018)

Miquel Aleixendri Monllaó	Grau en Arquitectura Tècnica i Edificació
Gigi Miluska Becerra Motta	Grau en Arquitectura Tècnica i Edificació
Youssef Boukannouf	Grau en Arquitectura Tècnica i Edificació
Génesis Valeria Bravo Mera	Grau en Arquitectura Tècnica i Edificació
Albert Gómez Lobo	Grau en Arquitectura Tècnica i Edificació
Josep Pous Cid	Grau en Arquitectura Tècnica i Edificació
Angel Collado Murillo (fins 8/7/2019)	Grau en Enginyeria en Geoinformació i Geomàtica
1 vacant	Màster universitari en Construcció Avançada en l'Edificació
Andrés Alfaro Rodríguez	Màster universitari en Gestió de l'Edificació
1 vacant	Màster interuniversitari en Seguretat i Salut en el Treball: Prevenió de Riscos Laborals

Comissió Permanent (eleccions Junta d'Escola 26/5/2017)

És l'òrgan de representació permanent de la Junta d'Escola amb funcions executives. Està presidida pel director o directora de l'Escola. Es reuneix en sessió ordinària, com a mínim, un cop cada dos mesos durant tot el període lectiu. La durada del mandat és de dos anys.

Membres nats

Inmaculada Rodríguez Cantalapiedra	Directora, que actua com a presidenta
Juan José Rodríguez Jordana	Subdirector Acadèmic i cap d'Estudis d'Arquitectura Tècnica i Edificació
Joaquín Montón Lecumberri	Secretari acadèmic, que actua com a secretari
Susana Morente Gil	Administradora
Génesis Valeria Bravo Mera	Delegada de l'estudiantat

Membres elegits

(elecció Junta d'Escola 26/5/2017)

Pedro Baringo Sabater	Personal Docent i Investigador - B
Felipe Buill Pozuelo	Personal Docent i Investigador - A
Laia Haurie Ibarra (des de 20/2/2019)	Personal Docent i Investigador - A
Francesc de Paula Jordana Riba (fins 31/8/2019)	Personal Docent i Investigador - B
Angelina Peñaranda Ayllón	Personal Docent i Investigador - A
Chantal Alastruey Martin	Personal d'Administració i Serveis Funcionari
Silvia Torres Cobas	Personal d'Administració i Serveis Laboral
Miquel Aleixendri Monllao (des de 20/2/2019)	Estudiant

Comissió Acadèmica

És un òrgan delegat de la Junta d'Escola amb funcions executives i de control, l'àmbit de la qual és l'ensenyament de l'Escola. S'elegeix, mitjançant votació secreta, entre els membres de la Junta. La durada del mandat és de dos anys.

Membres nats

Inmaculada Rodríguez Cantalapiedra	Directora, que actua com a presidenta
Juan José Rodríguez Jordana	Subdirector Acadèmic i cap d'Estudis d'Arquitectura Tècnica i Edificació
Rogelio López Bravo	Subdirector cap d'Estudis d'Enginyeria en Geoinformació i Geomàtica i màster interuniv. en Seguretat i Salut en el Treball: Prevenció de Riscos Laborals
Jesús Abad Puente	Subdirector de Relacions Internacionals i cap d'Estudis de Màsters
Kàtia Gaspar Fabregas	Subdirectora de Qualitat i Estudiantat
Joaquín Montón Lecumberri	Secretari acadèmic, que actua com a secretari
Susana Morente Gil	Administradora
Génesis Valeria Bravo Mesa	Delegada de l'estudiantat

Membres elegits

Pedro Baringo Sabater	Personal Docent i Investigador - B
Felipe Buill Pozuelo	Personal Docent i Investigador - A
Francisco Javier Garcia Rodriguez	Personal Docent i Investigador - B
Laia Haurie Ibarra	Personal Docent i Investigador - A
Chara Pantazi (des de 20/2/2019)	Personal Docent i Investigador - A
Mercedes Sanz Conde	Personal Docent i Investigador - B
M. Carmen Asensio Castell	Personal d'Administració i Serveis Funcionari
Angel Collado Murillo (fins 8/7/2019)	Estudiant
Josep Pous Cid (des de 20/2/2019)	Estudiant

Comissió d'Avaluació

És l'òrgan encarregat de l'avaluació de l'activitat docent dels departaments i de la tasca docent dels professorat adscrit a l'Escola.

La designació dels membres de representació de cada departament, la fan els mateixos departaments. La durada del mandat és la mateixa que la Junta d'Escola.

Membres nats

Inmaculada Rodríguez Cantalapiedra	Directora, que actua com a presidenta
Juan José Rodríguez Jordana	Subdirector Acadèmic i cap d'Estudis d'Arquitectura Tècnica i Edificació
Rogelio López Bravo	Subdirector cap d'Estudis d'Enginyeria en Geoinformació i Geomàtica i màster interuniv. en Seguretat i Salut en el Treball: Prevenció de Riscos Laborals
Jesús Abad Puente	Subdirector de Relacions Internacionals i cap d'Estudis de Màsters
Joaquín Montón Lecumberri	Secretari acadèmic, que actua com a secretari
Génesis Valeria Bravo Mesa	Delegada de l'estudiantat

Membres elegits

Maribel Rosselló Nicolau	Representant del departament de Teoria i Història de l'Arquitectura i Tècniques de Comunicació
Manuel Borbon Sanllorente	Representant del departament de Tecnologia de l'Arquitectura
Felipe Buill Pozuelo	Representant del departament de Enginyeria Civil i Ambiental
Blanca Figueras Quesada	Representant del departament de Representació Arquitectònica
Laureano Ramírez de la Piscina Millan	Representant del departament de Física
Chara Pantazi (des de 3/9/2018)	Representant del departament de Matemàtiques
Jordi Vilajosana Crusells	Representant del departament d'Organització d'Empreses

Altres òrgans col·legiades

Comissió de pla d'estudis del grau en Enginyeria en Geoinformació i Geomàtica

Membres nats

Inmaculada Rodríguez Cantalapiedra	Directora, que actua com a presidenta
Juan José Rodríguez Jordana	Subdirector Acadèmic
Rogelio López Bravo	Subdirector cap d'Estudis d'Enginyeria en Geoinformació i Geomàtica i màster interuniv. en Seguretat i Salut en el Treball: Prevenció de Riscos Laborals, que actua com a secretari

Membres elegits

Felipe Buill Pozuelo	Departament d'Enginyeria Civil i Ambiental
Josep Antoni Gili Ripoll	Departament d'Enginyeria Civil i Ambiental
M. Amparo Núñez Andrés	Departament d'Enginyeria Civil i Ambiental
Carolina Puig Polo	Departament d'Enginyeria Civil i Ambiental
Mercedes Sanz Conde	Departament d'Enginyeria Civil i Ambiental

Comissió pla d'estudis del grau en Arquitectura Tècnica i Edificació

Membres nats

Inmaculada Rodríguez Cantalapiedra	Directora, que actua com a presidenta
Juan José Rodríguez Jordana	Subdirector Acadèmic i cap d'Estudis d'Arquitectura Tècnica i Edificació, que actua com a secretari
Jesús Abad Puente	Subdirector de Relacions Internacionals

Membres elegits

Marta Batlle Beltran	Representant del departament de Tecnologia de l'Arquitectura
Montserrat Bosch González	Representant del departament de Tecnologia de l'Arquitectura
Judith Ramírez Casas	Representant del departament de Tecnologia de l'Arquitectura
Marc Sanabra Loewe	Representant del departament de Tecnologia de l'Arquitectura
Francisco Javier García Rodríguez	Representant del departament de Representació Arquitectònica
Gustavo de Gispert Irigoyen	Representant del departament de Representació Arquitectònica
Albert Sánchez Riera	Representant del departament de Representació Arquitectònica
Pedro Baringo Sabater	Representant del departament d'Organització d'Empreses
Jordi Vilajosana Crusell	Representant del departament d'Organització d'Empreses
Angelina Peñaranda Ayllón	Representant del departament de Física
Antoni Guillamón Grabolosa	Representant del departament de Matemàtiques
Ramon Graus Rovira	Representant del departament de Teoria i Història de l'Arquitectura i Tècniques de Comunicació
Miquel Aleixendri Monllaó (des del 20/2/2019)	Estudiant
Carme López Árboles	Personal d'Administració i Serveis

Comissió de pla d'estudis del grau en Tractament de Dades Geolocalitzades

Membres nats

Inmaculada Rodríguez Cantalapiedra	Directora, que actua com a presidenta
Juan José Rodríguez Jordana	Subdirector Acadèmic
Rogelio López Bravo	Subdirector cap d'Estudis d'Enginyeria en Geoinformació i Geomàtica i màster interuniv. en Seguretat i Salut en el Treball: Prevenció de Riscos Laborals, que actua com a secretari

Membres elegits

Felipe Buill Pozuelo	Departament d'Enginyeria Civil i Ambiental
Josep Antoni Gili Ripoll	Departament d'Enginyeria Civil i Ambiental
Juan Carlos González González	Departament d'Enginyeria Civil i Ambiental (Àrea Metropolitana)
Carles Gracia Gómez	Departament d'Enginyeria Civil i Ambiental (Col·legi)
Francisco Javier Muñoz Capilla	Departament d'Enginyeria Civil i Ambiental (Empresa privada)
M. Amparo Nuñez Andres	Departament d'Enginyeria Civil i Ambiental
Mercedes Sanz Conde	Departament d'Enginyeria Civil i Ambiental
Carme López Árboles	Personal d'Administració i Serveis
Valentín Sastre Calvi	Estudiant

Comissió de pla d'estudis del màster universitari en Enginyeria Cartogràfica i Geogràfica

Membres nats

Inmaculada Rodríguez Cantalapiedra	Directora, que actua com a presidenta
Juan José Rodríguez Jordana	Subdirector Acadèmic
Rogelio López Bravo	Subdirector cap d'Estudis d'Enginyeria en Geoinformació i Geomàtica i màster interuniv. en Seguretat i Salut en el Treball: Prevenció de Riscos Laborals

Membres elegits

Carlota E. Auguet Sangra	Departament de Física
Jaume Figueras Jové	Departament d'Enginyeria de Sistemes, Automàtica i Informàtica Industrial
Nieves Lantada Zarzosa	Departament d'Enginyeria Civil i Ambiental
Amparo Núñez Andrés	Departament d'Enginyeria Civil i Ambiental
Carme López Árboles	Personal d'Administració i Serveis
Felipe Buill Pozuelo	Departament d'Enginyeria Civil i Ambiental, que actua com a secretari

Comissió de pla d'estudis del màster universitari en Diagnosi i Tècniques d'Intervenció a l'Edificació

Membres nats

Inmaculada Rodríguez Cantalapiedra	Directora, que fa les funcions de presidenta
Jesús Abad Puente	Subdirector de Relacions Internacionals i cap d'Estudis de Màsters, que fa les funcions de secretari

Membres elegits

Felipe Buill Pozuelo	Departament d'Enginyeria Civil i Ambiental
Judith Ramírez Casas	Departament de Tecnologia de l'Arquitectura
Joan Ramon Rosell Amigó	Departament de Tecnologia de l'Arquitectura
Maribel Rosselló Nicolau	Departament de Teoria i Història de l'Arquitectura i Tècniques de Comunicació
Andrés Alfaro Rodríguez	Estudiant
Carme López Árboles	Personal d'Administració i Serveis

Comissió assessora externa

Enric Heredia	Arquitecte Tècnic. Ex professor EPSEB. Consultor d'Estructures, Especialista en rehabilitació estructural, responsable de l'àrea de formació de l'ACE
Xavier Casanovas	Arquitecte Tècnic. Ex professor EPSEB. Especialista en rehabilitació. President de RehabiMed
Cesar Díaz	Dr. Arquitecte. Ex professor ETSAB. Especialista en rehabilitació
Jordi Marrot	Arquitecte Tècnic. Responsable de Rehabilitació i Medi Ambient del COAATB
Nandi Dorado	Arquitecta Tècnica. Especialista en temes d'eficiència energètica i instal·lacions en rehabilitació
Rosa Romero	Arquitecta Tècnica. Especialista en direcció d'obres de rehabilitació

Comissió de Qualitat

Membres nats

Inmaculada Rodríguez Cantalapiedra	Directora, que fa la funció de presidenta
Kàtia Gaspar Fàbregas	Sotsdirectora de Qualitat i Estudiantat, que fa les funcions de secretaria
Juan José Rodríguez Jordana	Subdirector Acadèmic i cap d'Estudis d'Arquitectura Tècnica i Edificació
Jesús Abad Puente	Subdirector de Relacions Internacionals i cap d'Estudis de Màsters
Rogelio López Bravo	Subdirector cap d'Estudis d'Enginyeria en Geoinformació i Geomàtica i màster interuniv. en Seguretat i Salut en el Treball: Prevenció de Riscos Laborals
Susana Morente Gil	Administradora
Génesis V. Bravo Mera	Delegada de l'estudiantat

Membres elegits

Ramon Graus Rovira	PDI (Departament de Teoria i Història de l'Arquitectura i Tècniques de Comunicació)
M. Amparo Nuñez Andres	PDI (Departament d'Enginyeria Civil i Ambiental)
Judith Ramírez Casas	PDI (Departament de Tecnologia de l'Arquitectura)
Jordi Vilajosana Crusells	PDI (Departament d'Organització d'Empreses)
Jordi Xiqués Triquell	PDI (Departament de Representació Arquitectònica)
M. Carmen Asensio Castell	Personal d'Administració i Serveis
Carme López Árboles	Personal d'Administració i Serveis

Comissió Projecte Millora Qualitat Docent

Membres nats

Inmaculada Rodríguez Cantalapiedra	Directora, que fa la funció de presidenta
Juan José Rodríguez Jordana	Subdirector Acadèmic i cap d'Estudis d'Arquitectura Tècnica i Edificació

Membres elegits

Montserrat Bosch González	Representant del departament de Tecnologia de l'Arquitectura
Gustavo de Gispert Irigoyen	Representant del departament de Representació Arquitectònica
Rogelio López Bravo	Representant del departament d'Enginyeria Civil i Ambiental

Comissió Estratègica de Suport a la Recerca

Membres nats

Inmaculada Rodríguez Cantalapiedra	Directora, que fa la funció de presidenta
Ana M Lacasa Palacio	Subdirectora de Recerca, Doctorat i Promoció dels Estudis, que fa les funcions de secretària

Membres elegits

Luís Basañez Villalonga	PDI (Departament d'Enginyeria de Sistemes, Automàtica i Informàtica Industrial)
Josep Bordonau Farrerons	PDI (Departament d'Enginyeria Electrònica)
Laureano Ramírez de la Piscina Millán	PDI (Departament de Física)

Comissió acadèmica dels masters

Membres nats

Inmaculada Rodríguez Cantalapiedra	Directora, que fa la funció de presidenta
Jesús Abad Puente	Sotsdirector de Relacions Internacionals i cap d'Estudis de Màster

Membres elegits

Laia Haurie Ibarra	Representant del màster universitari en Construcció Avançada en l'Edificació
Angelina Peñaranda Ayllón	Representant del màster universitari en Construcció Avançada en l'Edificació
Jordi Vilajosana Crusells	Representant del màster universitari en Gestió de l'Edificació

Comissió d'avaluació de propostes de treballs de fi de màster de l'EPSEB

Membres

Jesús Abad Puente	Representant del màster universitari en Gestió de l'Edificació
Laia Haurie Ibarra	Representant del màster universitari en Construcció Avançada en l'Edificació
Angelina Peñaranda Ayllón	Representant del màster universitari en Construcció Avançada en l'Edificació
Jordi Vilajosana Crusell	Representant del màster universitari en Gestió de l'Edificació
Joaquín Montón Lecumberri	Secretari acadèmic

Comissió acadèmica del màster universitari en Construcció Avançada en l'Edificació

(vigent des del 17/7/2019)

Membres nats

Inmaculada Rodríguez Cantalapiedra	Directora, que fa la funció de presidenta
Jesús Abad Puente	Subdirector de Relacions Internacionals i cap d'Estudis de Màsters, que fa les funcions de secretari

Membres elegits

Montserrat Bosch Gonzalez	PDI (Departament de Tecnologia de l'Arquitectura)
Ramon Graus Rovira	PDI (Departament de Teoria i Història de l'Arquitectura i Tècniques de Comunicació)
Laia Haurie Ibarra	PDI (Departament de Tecnologia de l'Arquitectura)
Carme López Árboles	Personal d'Administració i Serveis

Comissió acadèmica del màster universitari en Diagnosi i Tècniques d'Intervenció a l'Edificació

(vigent des del 17/7/2019)

Membres nats

Inmaculada Rodríguez Cantalapiedra	Directora, que fa la funció de presidenta
Jesús Abad Puente	Subdirector de Relacions Internacionals i cap d'Estudis de Màsters, que fa les funcions de secretari

Membres elegits

Felipe Buill Pozuelo	PDI (Departament d'Enginyeria Civil i Ambiental)
Joan Ramon Rosell Amigó	PDI (Departament de Tecnologia de l'Arquitectura)
Maribel Rosselló Nicolau	PDI (Departament de Teoria i Història de l'Arquitectura i Tècniques de Comunicació)
Carme López Árboles	Personal d'Administració i Serveis

Comissió acadèmica del màster universitari en Enginyeria Cartogràfica i Geogràfica

(vigent des del 17/7/2019)

Membres nats

Inmaculada Rodríguez Cantalapiedra	Directora, que fa la funció de presidenta
Rogelio López Bravo	Subdirector cap d'Estudis d'Enginyeria en Geoinformació i Geomàtica i màster interuniv. en Seguretat i Salut en el Treball: Prevenció de Riscos Laborals, que fa les funcions de secretari

Membres elegits

Felipe Buill Pozuelo	PDI (Departament d'Enginyeria Civil i Ambiental)
Amparo Núñez Andrés	PDI (Departament d'Enginyeria Civil i Ambiental)
Juan José Rodríguez Jordana	PDI (Departament de Matemàtiques)
Carme López Árboles	Personal d'Administració i Serveis

Comissió acadèmica del màster universitari en Gestió de l'Edificació

(vigent des del 17/7/2019)

Membres nats

Inmaculada Rodríguez Cantalapiedra	Directora, que fa la funció de presidenta
Jesús Abad Puente	Subdirector de Relacions Internacionals i cap d'Estudis de Màsters, que fa les funcions de secretari

Membres elegits

Kàtia Gaspar Fàbregas	PDI (Departament de Tecnologia de l'Arquitectura)
Esteban Miguel Lafuente González	PDI (Departament d'Organització d'Empreses)
Vicenç Gibert Armengol	PDI (Departament de Tecnologia de l'Arquitectura)
Carme López Árboles	Personal d'Administració i Serveis

Comissió acadèmica del màster interuniversitari en Seguretat i Salut en el Treball: Prevenció de Riscos Laborals

Membres nats

Inmaculada Rodríguez Cantalapiedra	Directora, que fa la funció de presidenta
Rogelio López Bravo	Subdirector cap d'Estudis d'Enginyeria en Geoinformació i Geomàtica i màster interuniv. en Seguretat i Salut en el Treball: Prevenció de Riscos Laborals, que fa les funcions de secretari



Membres elegits

Ramon Ferrer Puig	Universitat de Barcelona
Fernando García Benavides	Universitat Pompeu Fabra
Pedro Manuel Rodríguez Mondelo	Departament d'Organització d'Empreses — UPC
Carne López Árboles	Personal d'Administració i Serveis — UPC

Comissió del pla Estratègic del centre

(vigent des del 17/7/2019)

Membres nats

Inmaculada Rodríguez Cantalapiedra	Directora, que fa la funció de presidenta
Kàtia Gaspar Fàbregas	Subdirectora de Qualitat i Estudiantat, que fa les funcions de secretària
Juan José Rodríguez Jordana	Subdirector Acadèmic i cap d'Estudis d'ATE
Susana Morente Gil	Administradora

Membres elegits

M. Carmen Asensio Castell	Personal d'Administració i Serveis
Joaquín Capellà Llovera	Departament de Tecnologia de l'Arquitectura
Francisco Javier García Rodríguez	Departament de Representació Arquitectònica
Ramon Graus Rovira	Departament de Teoria i Història de l'Arquitectura i Tècniques de Comunicació
Esteban Miguel Lafuente Gonzalez	Departament d'Organització d'Empreses



Departaments amb docència a l'EPSEB

ENGINYERIA CIVIL I AMBIENTAL	<p>https://deca.upc.edu/ca Tel.: 93 401 74 38 // a/e: usdi.camins@upc.edu Director: Xavier Sánchez Vila Secretària: Sonia Fernández Méndez Responsable acadèmic a l'EPSEB: Felipe Buill Pozuelo</p>
FÍSICA	<p>https://fisica.upc.edu/ca Tel.: 93 401 77 61 // a/e: director.fis@upc.edu Director: Daniel Crespo Artiaga (fins el 22/7/2019), Jordi Boronat Medico (des del 23/7/2019) Secretària: Clara Prats Soler Cap de la Secció a l'EPSEB: Laureano Ramírez de La Piscina Millán</p>
MATEMÀTIQUES	<p>https://mat.upc.edu/ca Tel.: 93 405 44 36 // a/e: administracio.mat@upc.edu Director: José Rodellar Benedé Secretari: Sebastià Martín Molleví Cap de la Secció a l'EPSEB: Chara Pantazi</p>
ORGANITZACIÓ D'EMPRESES	<p>https://doe.upc.edu/ca Tel.: 93 401 60 47 // a/e: director.oe@upc.edu Director: Rafael Pastor Moreno Secretària: Amaia Lusa Garcia Cap de secció a l'EPSEB: Jordi Vilajosana Crusells</p>
REPRESENTACIÓ ARQUITECTÒNICA	<p>https://ra.upc.edu/ Tel.: 93 401 63 84 // a/e: director.ra@upc.edu Director: Lluís Giménez Mateu Secretari: Jordi Xiqués Triquell Cap de la Secció a l'EPSEB: Pedro Sarró Garcia</p>
TECNOLOGIA DE L'ARQUITECTURA	<p>https://ta.upc.edu/ca Tel.: 93 401 63 87 // a/e: administracio.ta@upc.edu Directora: Maria Pilar García Almirall Secretari: Pere Cruells Pagès Cap de secció a l'EPSEB: Judith Ramírez Casas</p>
TEORIA I HISTÒRIA DE L'ARQUITECTURA I TÈCNiques DE COMUNICACIÓ	<p>https://thatc.upc.edu/ca Tel.: 93 401 64 20 // a/e: direccio.thatc@upc.edu Director: Fernando-Victorino Álvarez Prozorovich Secretari: Ramon Graus i Rovira Cap de la secció a l'EPSEB: Maribel Rosselló Nicolau</p>

Professorat de l'Escola

Llistat de professorat que ha impartit docència a l'Escola durant el curs acadèmic 2018-2019:

Departament d'Enginyeria Civil i Ambiental

Buill Pozuelo, Felipe	Prades Valls, Albert
González González, Juan Carlos	Puig Polo, Carolina
Gracia Gómez, Carlos	Roca Bosch, Elisabeth
López Bravo, Rogelio	Rodríguez Aranda, Daniel
Mayorga Cárdenas, Miguel Yury	Rubio Cerdà, Maria Amparo
Mercadé Aloy, Josep	Sanz Conde, M. Mercedes
Muñoz Capilla, Francisco Javier	Tapia Gómez, Ana M.
Núñez Andrés, María Amparo	

Departament d'Enginyeria de Projectes i de la Construcció

Subirana Solé, Karla

Departament d'Enginyeria Electrònica

Bordonau Farrerons, Jose

Departament de Física

Alonso Muñoz, Sergio	Fernández Martínez, Antonio
Álvarez Lacalle, Enrique	Ferrando Bonet, Mercè
Auguet Sangra, Carlota Eugenia	Peñaranda Ayllón, Angelina
Castellví Gironés, Pedro Juan	Ramírez de la Piscina Millán, Laureano
Català Sabaté, Martí	Rodríguez Cantalapiedra, Inmaculada
Echebarría Domínguez, Blas	

Departament de Màquines i Motors Tèrmics

Ruiz Mansilla, Rafael

Departament de Matemàtiques

Alonso Alonso, María Teresa	Pantazi, Chara
Bruguera Padro, Maria Montserrat	Rodríguez Jordana, Juan José
Delshams i Valdés, Amadeu	Serrat Pie, Carles
Guillamon Grabolosa, Antoni	

Departament d'Organització d'Empreses

Abad Puente, Jesus	Nebrera González, Montserrat
Almécija Casanova, Ana Belen	Nieto Checa, Estrella Maria
Andrés Baroja, María Begoña	Otero Sierra, Carmen
Anglada Gelada, Sandra	Piqué Hernández, Josep
Arderiu Calvo, Amadeo	Piqué Hernández, Juan Carlos
Ballester Casanella, Maria Blanca	Recasens Alsina, Marta
Bàrbara Mir, Laia	Recasens Alsina, Raquel
Baringo Sabater, Pedro	Rodríguez Mondelo, Pedro Manuel

Departament d'Organització d'Empreses (continuación)

Bort Terrats, María Angeles	Roig Hernando, Jaume
Cabrera Guardiola, Alberto Andres	Sáez Lozano, Miguel Angel
Conesa Pages, Alfonso	Salas Olle, Carles
Cuatrecasas de Querol, Jorge	Sánchez Ferradal, Paula
Galera Rodrigo, M ^a Asunción	Soriano Llobera, Juan Manuel
Gallofré Porrera, Cesar	Talavera Pedrol, Nuria
Giró Sobrevias, Ricardo	Tamayo Tello, Victor Hugo
Guixa Mora, Jaime	Terres de Ercilla, Fernando
Jiménez Rodríguez, Verónica	Terrones Marín, Josep
Lafont Rogel, Alejandro	Torrents Arévalo, Juan Antonio
Lafuente Gonzalez, Esteban Miguel	Ureña Maggi, Julio
Larrubia Garcia, Yolanda	Valdivia González, Fernando Carlos de
Llinas Audet, Josep	Vidal Vela, Jose Antonio
Llopart Egea, Amadeo	Vilajosana Crusells, Jordi
Llovera Ciriza, Miguel	Viscarri Colomer, Jesus
Martos Cabrera, Oscar	You Chen, Xialei

Departament de Representació Arquitectònica

Corso Sarmiento, Juan Manuel	Marín Navarro, Alberto
Esquinas Dessy, Jesus	Meca Acosta, Benito
Falgueras Bosch, Jordi	Mon Taillant, Pedro
Figueras Quesada, Blanca	Puig Costa, Janina
García Rodriguez, Francisco Javier	Sánchez Riera, Alberto
Gimeno Serrano, Jaume	Sarro García, Pedro
Gispert Irigoyen, Gustavo de	Xiques Triquell, Jordi
Gordillo Bel, Didac	

Departament de Resistència de Materials i Estructures a l'Enginyeria

Marimón Carvajal, Federico	
----------------------------	--

Departament de Tecnologia de l'Arquitectura

Agustiño Otero, Manuel	Jordana Riba, Francisco de Paula
Alamo Plazas, Cristian	Lacasta Palacio, Ana María
Alfaro Garrido, Licinio José	Leal Salvador, Susana
Anguera de Carlos, Enrique	Leiva Navarro, Juan
Avellaneda López, Alina	López Almansa, Francisco
Battle Beltrán, Marta	Lorente Monleon, Sandokan
Borbón Sanllorente, Manuel	Marín Gordi, Oriol
Bosch González, Montserrat	Montón Lecumberri, Joaquín
Bosch Prat, Mireia	Navarro Ezquerro, María Antonia
Caballero Mestres, Antonio	Olona Casas, Joan
Capdevila Gaseni, Enrique	Palmero, María Fabiana
Capellà Llovera, Joaquin	París Viviana, Oriol
Coloma Picó, Eloi	Pascual Mo, Jordi

Departament de Tecnologia de l'Arquitectura (continuación)

Crespiera Ollé, Roma	Pavón García, Susana
Falguera Valverde, Javier	Pidemunt Molí, Antoni
Fernández Borrás, Jose Antonio	Portales Pons, Agustín
Fernández García-Escudero, Luís	Ramírez Casas, Judith
Gaspar Fàbregas, Kàtia	Roig Segura, Víctor
Gibert Armengol, Vicente	Rosell Amigó, Juan Ramon
Gómez Soberón, José Manuel Vicente	Royano Garcia, Verónica
Gómez Val, Ricardo	Sanabra Loewe, Marc
Haurie Ibarra, Laia	Segués Aguasca, Edgar
Hernanz Hernanz, Justo	Vilanova Gabarro, José
Hormias Laperal, Emilio	Yubero Cambra, Eduardo

Departament de Teoria i Història de l'Arquitectura i Tècniques de Comunicació

Graus Rovira, Ramon	Navas Ferrer, Maria Teresa
Hernández Falagan, David	Rossello Nicolau, Maria Isabel
Navarro Gonzalez, Ruben	

Universitat de Barcelona

Alcalde Alcalde, Miguel	Del Cerro Ramon, Antonio
Alonso Piera, Irene	Ferrer Puig, Ramon
Dalmau Pons, Ines	

Universitat Pompeu Fabra

Alba Hidalgo, Miguel Angel	Ramada Rodilla, José Ma.
Bercero Antiller, Cristina	Rojas Royo, Albert X.
Busquets Garcia, Joan Ramon	Serra Pujadas, Consol
García Benavides, Fernando	Serra Saurina, Laura
Luque Parra, Manuel	Ubalde López, Mónica
Mira Muñoz, Miquel	

El professorat que imparteix docència a l'EPSEB, distribuït per categories és el següent:

Categoria	Quantitat
Agregat/a	11
Associat/da Laboral	99
Catedràtic/a d'escola universitària	1
Catedràtic/a d'universitat	4
Col·laborador/a	12
Lector/a	1
Investigador/a postdoctoral	1
Titular d'escola universitària	19
Titular d'universitat	21
TOTAL	169

L'Escola Politècnica Superior d'Edificació de Barcelona té 169 professors i professores que imparteixen un total de 1.200 hores a la setmana, amb una correspondència a professorat a temps complet de 150.

Personal d'administració i serveis

Unitat Transversal de Gestió Àmbit d'Edificació de Barcelona

Cap de la Unitat Transversal de Gestió

Cap dels Serveis de Gestió i Suport	Susana Morente Gil
--	--------------------

Suport Institucional i Relacions Externes

Cap de l'àrea	M. Carmen Asensio Castell
----------------------	---------------------------

Equip de col·laboradores	Chantal Alastruey Martin
	Sònia Betalú Ramírez
	Esther Cantos Borràs
	M. Antonia Gómez Zueco

Planificació i Gestió d'Estudis de Grau i Màster

Cap de l'àrea	Carmen López Árboles
----------------------	----------------------

Equip de col·laboradores	Sílvia Deopazo Iglesias (des de 2/5/2019)
	Olga Elías Martí
	Marta Farré Nicolau
	Ana Juan Hernández
	Elena Isabel Rivero Pacheco
Montserrat Soler Masip	

Gestió de Recursos i Serveis i Suport a la Gestió de la Recerca i TRR

Cap de l'àrea	Araceli García Martínez
----------------------	-------------------------

Equip de col·laboradors	Ignasi Andujar Flores
	Maria Ferrés Redondo
	Concepción Sanjuán Viñas (fins 6/5/2019)
	Maria Antònia Simó Mas

Consergeria

Responsable dels Serveis de Recepció	Laura Casugas Huergo
---	----------------------

Responsable de tarda	Joaquin Hernández Aparici
-----------------------------	---------------------------

Equip col·laboradors	Jesús Gálvez Torras
	Miquel Monfort Tort
	Josep Mulet Pérez (jubilació parcial)

Serveis Informàtics

Responsable	Sílvia Torres Cobas
--------------------	---------------------

Tècnics en Informàtica i Comunicacions	Josep Ramon Benet Bitrià
	Jordi Solé Esteve

Suport en Informàtica i Comunicacions	Jordi Gallifa Calatayud
	Fermín Isidro Santín López

Laboratori de Materials

Tècnics	Antònia Navarro Ezquerra Marc Tous Coll
----------------	--

Laboratori d'Edificació

Tècnica	Verónica Royano Garcia
----------------	------------------------

Laboratori del Foc

Tècnica	Alina Avellaneda López
----------------	------------------------

Altres serveis

Biblioteca

Cap de biblioteca	Remei García Martínez
--------------------------	-----------------------

Bibliotecaris	Cristina Díez Fernández Rosalia Ordóñez Navas Alejandro Yoldi Ballarín
----------------------	--

Auxiliars de Biblioteca	José M. Duque Corchete M. Cruz Benito Alfaro Carlota Serrano García
--------------------------------	---

Manteniment

Responsable	Daniel Piquer Aybar
--------------------	---------------------

Equip col·laboradors	Sixto Civico Gallardo (jubilació parcial) Javier Jiménez Díaz Silveri Pastor Comas (jubilació parcial)
-----------------------------	--



Amb què ho fem

Totes les unitats, serveis,
delegació d'estudiantat i
associacions

Unitats especialitzades

Els serveis de gestió i suport a l'EPSEB s'han organitzat segons els nous patrons que la UPC està implantant a tots els Campus i unitats, de manera que el Consell de Govern del 19 de juliol de 2013 va aprovar la "Creació de la Unitat Transversal de Gestió de l'Àmbit d'Edificació de Barcelona. UTGAEB" i en el marc d'aquesta nova organització s'hi han definit les unitats següents:

Suport Institucional i Relacions Externes

Responsable dels processos de suport als òrgans de govern unipersonals i col·legiats de l'Escola, així com dels processos relacionats amb els agents socials que afavoreixen l'aprenentatge i complementen la formació integral dels futurs titulats i titulades.

Responsable de la gestió de les activitats d'extensió universitària i l'Orientació Professional.

Responsable dels processos vinculats a la qualitat, com ara el Sistema de Garantia Interna de Qualitat del centre, l'informe d'acreditació i l'informe de seguiment del centre, així com de la recollida i generació dels indicadors associats i la seva gestió documental.

Responsable dels processos vinculats als plans associats al Sistema de Garantia Interna de Qualitat del centre

Responsable de la recollida de les totes les dades englobades en l'edició de la memòria de l'Escola.

Processos:

Relacions internacionals
Planificació estratègica
Qualitat
Avaluació institucional
Promoció i comunicació
Orientació i acollida a l'estudiantat
Captació i promoció dels estudis del centre
Inserció laboral
Convenis institucionals amb empreses, administracions i altres universitats
Actes acadèmics, institucionals, de promoció i de mecenatge
Funcionament dels òrgans de govern i de direcció de l'Escola

Funcions:

Suport a la direcció i als òrgans de govern de l'Escola
Planificació estratègica i avaluació institucional de l'Escola
Comunicació institucional i projecció exterior
Relacions externes i aliances estratègiques
Promoció institucional i dels estudis
Assessorament en la presa de decisions
Orientació, acollida, inserció laboral i fidelització de l'estudiantat
Actes acadèmics i institucionals
Suport en el Sistema de Garantia Interna de la Qualitat (SGIQ) de l'Escola
Suport en el control i seguiment dels plans associats al SGIQ
Suport en el procés d'acreditació de titulacions
Suport en l'informe de seguiment del centre
Edició de la memòria de l'Escola

Planificació i Gestió d'Estudis de Grau i de Màster

Responsable dels processos fonamentals de l'obertura i gestió dels expedients acadèmics dels estudiants del centre, tramitació de les sol·licituds i aplicació de les resolucions dels òrgans competents, així com responsable dels processos relacionats amb la gestió de la docència, inclosa la Mobilitat i assessorament en temes d'aplicació de les normatives acadèmiques vigents.

Processos:

Verificació, seguiment dels plans d'estudi de grau i màster
Planificació acadèmica dels estudis de grau i màster
Actualització sistemes d'informació
Seguiment de la docència de graus i màsters
Relacions internacionals i admissions
Informació a l'usuari i gestió de tràmits

Funcions:

Planificació acadèmica
Organització de la docència
Accés
Matrícula
Avaluació de l'estudiantat
Títols
Mobilitat
TFG/TFM
Pla d'acció tutorial
Informació i atenció a l'estudiantat
Tràmits acadèmics
Tractament de dades i elaboració d'informes

Gestió de Recursos i Serveis i Suport a la Gestió de la Recerca i Transferència de Resultats

Responsable dels processos de gestió econòmica i pressupostària; de comandes i estocs de material; seguiment de la satisfacció de serveis, així com dels convenis de cooperació educativa que l'estudiantat signe per a les pràctiques en empreses.

Processos:

Execució del pressupost
Planificació econòmica
Gestió comptable
Gestió de Projectes de Recerca i Transferència de Tecnologia
Gestió dels Convenis de Cooperació Educativa i Beques de col·laboració
Gestió de serveis i espais

Funcions:

Obertura, seguiment, avaluació i tancament del pressupost
Gestió dels ajuts de l'Escola
Gestió dels ingressos i les despeses
Gestió de compres i control de l'inventari
Reclamació de morositat
Elaboració dels expedients de contractació administrativa
Gestió dels carnets UPC i suport i atenció als usuaris
Tramitació de les beques d'aprenentatge
Tramitació dels Convenis de Cooperació Educativa
Gestió de la Borsa de Treball i relació amb l'empresa
Gestió dels Projectes de Recerca, seguiment, control despeses, justificacions, etc.
Suport en les auditories de projectes
Convenis de col·laboració
Distribució de la correspondència
Gestió d'espais, logística i equipament d'instal·lacions

Consergeria

Responsable de l'atenció al públic, del control d'accessos, de material i de les infraestructures que s'utilitzen per aconseguir els objectius del centre

Processos:

Acollir al públic intern i extern
Garantir la seguretat
Facilitar les eines i materials
Possibilitar els processos de comunicació
Automatització progressiva del servei
Organització interna de l'àrea

Funcions:

Atenció personalitzada a tots els usuaris
Servei de control d'accessos, claus i càmeres
Servei de control de material, aparells i espais
Serveis de missatgeria, correus i cartells
Desenvolupament professional del personal de l'àrea

Serveis de Tecnologies de la Informació i la Comunicació (TIC)

L'objectiu dels Serveis Informàtics de l'EPSEB és donar suport a l'activitat docent, la recerca i la gestió de l'Escola.

Processos:

Serveis TIC a la docència i a l'aprenentatge
Serveis TIC a la recerca
Serveis TIC per a la gestió universitària
Serveis Multimèdia i Audiovisuals
Serveis a l'usuari
Infraestructures i Equipaments
Estratègia i planificació

Funcions:

Administrar, configurar i donar suport a aules informàtiques i docents
Configurar, gestionar i mantenir l'entorn de treball (programari i maquinari, gestió d'usuaris i permisos, impressores i perifèrics, connexió a la xarxa, etc.)
Administrar, configurar i donar suport a laboratoris i tallers
Desenvolupar, mantenir, integrar i donar suport als Sistemes d'Informació
Instal·lació, configuració i manteniment del programari i dels equips del PDI, PAS i estudiantat
Desenvolupar, mantenir, integrar i donar suport a sistemes de Comunicació i Difusió: web, pantalles informatives, llistes de distribució, adreces genèriques i institucionals, etc.
Processar informació per a la presa de decisions
Configurar, gestionar i donar suport a espais multimèdia (sales de presentacions i difusió)
Suport a la realització d'actes acadèmics, institucionals i de promoció
Administrar i configurar repositoris de fitxers (personals i col·laboratoris) i impressió en xarxa
Participar en la definició de nous projectes, productes, serveis i solucions TIC
Programar les inversions i recursos TIC
Administrar, configurar i mantenir infraestructures de servidors físics i virtuals, sistemes, bases de dades, aplicacions i altres infraestructures pròpies del CPD
Administrar, configurar i mantenir la xarxa de comunicacions de veu i dades
Gestionar la seguretat TIC dels sistemes i les dades
Assessorar en l'aplicació de normatives TIC

Servei de suport als laboratoris

L'objectiu del servei de suport als laboratoris de l'EPSEB és donar suport a l'activitat docent i de recerca en l'àmbit dels laboratoris.

Funcions:

Serveis tècnics de suport a la docència (preparació de materials i suport en la realització de les pràctiques)
Serveis tècnics de suport a la recerca i transferència resultats recerca (assaigs, anàlisis, mesures, prospeccions, realització de prototips, treballs de camp, etc.)
Informes tècnics sobre noves tecnologies, productes i/o equips
Instal·lació, configuració i manteniment material de laboratori
Assessorament adquisicions material laboratori
Atenció als usuaris del laboratori
Aplicació normativa tractament i gestió residus
Aplicació normativa de prevenció de riscos laborals

Unitats funcionals

Llistat de les unitats funcionals de l'Escola:

Fons documental de Patrimoni Arquitectònic de Catalunya i Taller Gaudí. APAC+TG — (D2-R-T) (data fi 19/2/2019)	Responsable: Benito Meca Acosta
Centre d'Estadística i Matemàtica Aplicades a l'Edificació (CEMAE) — (D2-R-T)	Responsable: Carles Serrat i Piè
Centre d'Estudis de Dret i Economia Aplicada (CEDEA) — (R-T)	Responsable: Joan Soriano Llobera
Laboratori d'Acústica i Estalvi Energètic — (D1-D2-R-T)	Responsable: Carlota E. Auguet Sangra
Laboratori de Cartografia i Teledetecció — (D1-D2-R-T)	Responsable: Albert Prades i Valls
Laboratori d'Edificació i Taller de maquetes (D1-D2-R-T) — Laboratori d'Edificació Sostenible	Responsable: Francesc de Paula Jordana Riba
Laboratori de Física — (D1)	Responsable: Carlota E. Auguet Sangra
Laboratori del Foc — (D1-D2-R-T)	Responsable: Ana María Lacasta Palacio
Laboratori de Fotogrametria — (D1-D2-R-T)	Responsable: Felipe Buill Pozuelo
Laboratori de Gestió de Projectes i Obres — (T)	Responsables: Begoña Andrés Baroja i Pedro Baringo Sabater
Laboratori d'Instal·lacions — (D1)	Responsable: Susana Leal Salvador
Laboratori de Materials i control de qualitat — (D1-D2-R-T)	Responsable: Joan Ramon Rosell i Amigó
Laboratori d'Ergonomia, Biomecànica i Prevenció — (D1-D2-R)	Responsable: Jaume Guixà Mora
Laboratori de Geometria i Sistemes dinàmics — (R)	Responsable: Eva Miranda Galceran
Observatory of Entrepreneurship and Happiness	Responsable: Jordi Vilajosana Crusells
Taller d'instruments topogràfics — (D1-D2)	Responsable: Rogelio López Bravo
Taller de Patrimoni Arquitectònic — (D2-R-T) (data fi 19/2/2019)	Responsable: Jordi Xiqués Triquell
Taller de Patrimoni, Ciutat i Territori — (D2-R-T) (data creació 20/2/2019)	Responsable: Jordi Xiqués Triquell

L'activitat que desenvolupen els laboratoris i tallers poden ser de diferents tipus:

Docent 1 (D1):

Tenen per objectiu complementar les activitats formatives, de caire pràctic, de les assignatures de grau i màster, que requereixin d'espais i instrumentació diferents de les aules informàtiques i de la biblioteca. L'activitat formativa ha de ser reflectida i quantificada a la fitxa docent de l'assignatura, i ha de formar part del sistema d'avaluació.

Docent 2 (D2):

Inclouen activitats relacionades amb el desenvolupament de treballs de fi de grau i treballs de fi de màster de tipus experimental que requereix en l'ús dels equips d'aquestes unitats.

Recerca (R):

Tenen per objectiu el suport en desenvolupament de la recerca, tal com està previst a la UPC.

Transferència de Tecnologia (T):

Tenen per objectiu el suport en el desenvolupament de treballs de col·laboració amb persones, empreses, entitats o institucions de caràcter privat, públic o societats professionals. Aquestes activitats han de ser validades pel CTT.

Serveis externs

Biblioteca

La Biblioteca de l'Escola Politècnica Superior d'Edificació de Barcelona (EPSEB) està especialitzada en les àrees temàtiques d'edificació, geomàtica, topografia i organització industrial orientada a l'edificació. És un servei d'informació i de suport a les tasques d'estudi, de docència i de recerca de tota la comunitat universitària UPC i en especial de l'EPSEB a la qual està lligada des de la seva creació al 1954.

Processos:

Gestió del pressupost assignat; gestió de l'equip de persones; participació i execució del pla estratègic; avaluació de la millora i de la satisfacció de l'usuari.
Gestió dels espais i equipaments; gestió dels serveis bibliotecaris; sistemes d'informació; gestió de les col·leccions.
Gestió de la difusió de la producció científica de la UPC; difusió de la documentació científica; accés obert de la UPC; suport a l'avaluació i l'acreditació ; visibilitat-impacte i posicionament.

Funcions:

Aconseguir que l'estudiantat aprengui hàbits de lectura, estudi i treball en grup.
Aconseguir que els nostres investigadors trobin i gestionin la informació científica de qualitat.

Servei d'esmorzars i dinars

Aquest servei, gestionat per l'empresa Tendo, ofereix:

- Plats de temporada i tendència, amb ingredients de qualitat i proximitat.
- Línia de plats vegans.
- Incorporació mensual de plats nous.
- Valor nutricional i menjar saludable. Plats en la seva justa mesura: 220/270g. Informació clara sobre ingredients, quantitats i calories.

A més es pot pagar en efectiu, amb targeta o xecs restaurant (Ticket Restaurant, Sodexo, Cheque Gourmet).

Servei de les màquines de venda automàtica de productes alimentaris i begudes

L'empresa que ofereix aquest servei és ADELVA

El servei consisteix en un conjunt de màquines de venda automàtica de productes alimentaris i begudes, tant refrescos com begudes calentes, sempre mantenint els preus de referència que cada any dicta la Universitat.

Serveis de neteja i vigilància

També són serveis externalitzats la neteja i la vigilància, però es gestionen de forma centralitzada des dels serveis generals de la Universitat, de manera que des del centre es fa el seguiment i control, i es participa en la definició de necessitats que recull el plec de condicions del concurs públic corresponent que s'ha de dur a terme per tal de contractar aquests serveis.

Punts de reciclatge

Durant el mes de juliol de 2019 es va implantar a l'Escola un nou model de recollida selectiva. Aquest nou model neix a l'any 2016 quan el Consell de Govern de la UPC va aprovar l'Estratègia UPC Recircula, amb la missió d'augmentar l'eficiència en l'ús dels recursos públics, avançar en la responsabilitat social de la universitat i contribuir al rol educatiu i de recerca des d'un enfocament pràctic de la sostenibilitat en els campus.

Una de les línies estratègiques és la **Millora de la recollida selectiva i compostatge**. Optimitzar la recollida selectiva de residus i implantar la recollida i compostatge de la matèria orgànica en els campus o en el seu entorn.

El canvi més visible és la creació dels **Punts UPC Recircula**, punts de recollida selectiva d'ús col·lectiu on es podran dipositar els residus de paper i cartró, envasos, rebuig, i fracció orgànica. A l'Escola hi haurà un total de **35 Punts UPC Recircula**, distribuïts entre espais comuns i espais de treball, amb contenidors d'envasos, de fracció orgànica, de paper i de rebuig. Tots els contenidors disposen d'informació per separar correctament els residus i resoldre els dubtes més habituals.

Gestió dels residus generats de paper per a la seva destrucció i posterior reciclatge

En el marc del pla de millora de la gestió de residus de la nostra Escola, durant el curs acadèmic 2018-2019 s'ha signat un conveni amb l'empresa TABUENCA, S.L. per a la **retirada, transport i gestió dels residus generats de paper per a la seva destrucció i posterior reciclatge**, evitant així el mal us de tercers segons els nivells de seguretat establerts per la norma DIN 32757-1 i la Llei 15/1999 de Protecció de dades, i s'han instal·lat dos contenidors de 70x100x170 a la planta baixa de l'Escola. El centre tindrà el certificat de destrucció de paper i correcta gestió de cada recollida.

Servei de reprografia

La UPC ha adjudicat els serveis d'impressió, inclosos copiat i digitalització, a l'empresa Canon España S.A. Les màquines són copiadors Canon, i poden imprimir i fotocopiar en blanc i negre o color, i en tamany A4 i A3, a una o doble cara. Permeten també escanejar documents, de manera individual o amb el sistema de càrrega automàtica.

Ubicació:

A l'EPSEB s'ha instal·lat un equip a la planta baixa, al costat de l'oficina administrativa del centre (despatx 028), a disposició de tots els usuaris. Hi ha un altre equip al despatx de l'Àrea de Suport Departamental (despatx 007) dedicada al personal PDI/PAS.

Funcionament:

Des de qualsevol equip de les aules o sales de l'EPSEB es pot enviar a imprimir un document a la impressora. Els treballs enviats queden a la cua d'impressió durant 24 hores. Es poden recollir en qualsevol impressora del sistema (no només la de l'EPSEB): un cop identificat amb el carnet UPC o l'usuari i contrasenya de les intranets de la UPC trobareu la llista dels treballs pendents, que podeu seleccionar i imprimir.

També podeu escanejar i enviar el resultat al vostre correu electrònic o un llapis de memòria, fotocopiar i imprimir documents des d'una memòria USB, o enviar documents en format PDF a l'adreça repromobil.canon@upc.edu des de la vostra adreça de la UPC.

Aules informàtiques:

Per accedir a la impressora des de les aules informàtiques, cal configurar la cua d'impressió prèviament.

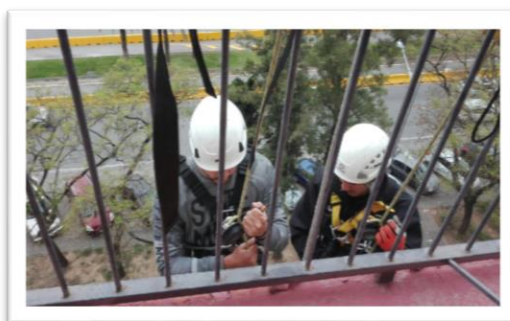
Els escanejats són gratuïts.

Delegació d'Estudiantat

La [Delegació d'Estudiants](#) és l'òrgan de l'Escola format per tots aquell estudiantat que participa amb algun càrrec dins dels òrgans de govern tant de l'Escola (Junta d'Escola o comissions diverses) com de la UPC (Claustre General), representants de les diferents associacions i també aquells que amb la seva iniciativa porten a terme diverses activitats culturals i/o recreatives.

Activitats realitzades:

- Seguiment de la plataforma web de reclamacions on-line, a través de la qual es vehicula un sistema de reclamacions sobre activitat docent, i que és gestionada per la pròpia Delegació d'Estudiants de l'EPSEB.
- Assistències a Juntes d'Escola del centre. Al llarg del curs acadèmic, se celebren diverses reunions de Junta d'Escola on membres de la delegació hi participen activament. Així mateix, també participen en d'altres òrgans col·legiats de la propia Escola.
- Seguiment del servei de préstec de material i d'equips de protecció individual (EPI's). L'estudiantat de l'EPSEB pot gaudir del material escolar que necessita, en el moment en el qual li cal i de forma totalment gratuïta. Això ha estat possible gràcies al pressupost ofert per l'EPSEB, el qual ha estat destinat, en la seva major part, a l'adquisició i la renovació de material.
- Actualització de notícies i esdeveniments a nivell d'estudiantat mitjançant xarxes socials ([facebook](#) i [instagram](#)), amb la finalitat de garantir un vincle directe constant entre la Universitat i l'estudiantat.
- Implantació d'un sistema d'assessorament i atenció a l'estudiantat, sobretot enfocat als de primer i segon curs, en el qual s'intenta resoldre dubtes sobre assignatures, horaris, organització de l'Escola, etc.
- Reunió amb professorat dels diferents departaments per tal de poder organitzar tallers que beneficiï a l'estudiantat de l'Escola.
- Reunió amb els representants del Col·legi d'Aparelladors, Arquitectes Tècnics i Enginyers d'Edificació de Barcelona per a tenir un contacte més proper i organitzar reunions i xerrades per a l'estudiantat.
- Esquiada 2019. Organització, juntament amb el Club d'Esports de l'EPSEB, d'una estada de tres dies a Port Ainé, per practicar esports de neu.
- Sortida sobre rodes. Sortida esportiva perquè l'estudiantat de l'EPSEB realitzés esports d'una manera divertida i a l'aire lliure. Aquesta activitat és va portar a terme conjuntament amb els membres del Club d'Esports de l'EPSEB.
- Programació i realització de diferents activitats per a la Setmana Cultural de l'Escola.
 - Xerrada informativa: UNIRAID - El Dakar i l'estudiantat'. Un ral·li solidari exclusiu per a estudiantat.
 - Diagnosi amb treballs verticals a la façana de l'EPSEB. L'empresa **Accés Vertical** va posar a disposició dels participants un equip tècnic amb la finalitat de fer un diagnosi de detectar les patologies existents a la façana de l'Escola, a més de portar la direcció i el control de l'execució de l'obra.



- Dinar intercultural. Es va organitzar en la pròpia seu de la Delegació d'estudiants, on es va reunir estudiantat d'arreu del món que estaven estudiant en la nostra Escola, per tal de degustar diferents plats típics dels seus països.



- Torneig de tennis taula. Es va organitzar un torneig entre l'estudiantat de l'Escola amb la finalitat d'incentivar la pràctica d'esports d'una manera divertida. Aquesta activitat va ser organitzada amb l'ajuda dels membres del Club d'Esports de l'Escola.
- Conferència 'Missió Kènia'. Aquesta conferència va ser organitzada per Arquitectes Tècnics Sense Fronteres, i tractava sobre el projecte 'Missió Kènia: construcció d'una escola'.

Associacions d'estudiants

ATSF - Arquitectes Tècnics Sense Fronteres

És una Organització No Governamental (ONG) d'ajuda i cooperació al desenvolupament que centra el seu treball en l'aportació de coneixements tècnics en l'àmbit de l'edificació, per al disseny de solucions habitacionals (habitatges) i infraestructures bàsiques de la nostra societat (hospitals, col·legis, clavegueram, xarxes d'aigua potable, etc.).

L'ONG la formen un grup d'arquitectes tècnics, aparelladors, enginyers de l'edificació i estudiantat. La seu està ubicada a Barcelona, però tenen vocació nacional i afronten amb molta il·lusió, força i voluntat projectes de cooperació a nivell local, nacional i internacional. <http://www.atsfes.org/>

Activitats realitzades:

➤ Una nova escola per a Kithunthi (Kènia): Fase I (abril 2019) i Fase II (agost 2019)

Arquitectes Tècnics Sense Fronteres juntament amb Base A han redactat un projecte per a la construcció d'una nova escola a Kithunthi, després de detectar un mal estat estructural i de salubritat de l'escola existent, en la visita realitzada al maig del 2018.

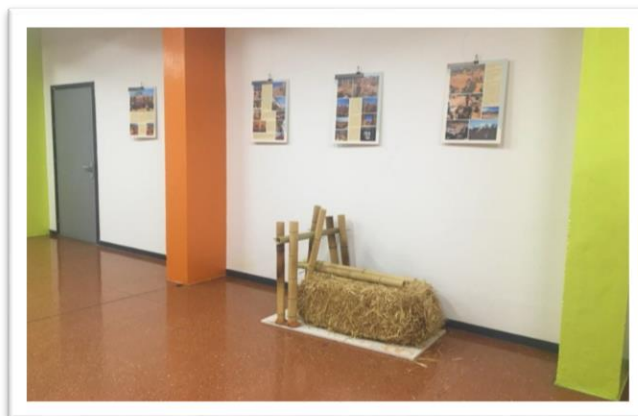
La primera fase de construcció de la nova escola de Kithunthi es va portar a terme entre els mesos de març i abril de 2019, amb la participació de voluntaris d'Arquitectes Tècnics Sense Fronteres i Base A arquitectura i finançament procedent de fundacions privades. En aquesta fase es va enderrocar un dels edificis existents, que presentava greus problemes estructurals i de salubritat. En el mateix emplaçament de l'edifici enderrocat s'hi va construir 5 noves aules, amb capacitat per 30 alumnes cada una. Les noves aules tenen murs de pedra procedent de canteres locals, una teulada amb aïllament tèrmic i grans finestres que en milloren la il·luminació interior amb llum natural. El mes de maig es va inaugurar el nou mòdul d'aules amb una gran acollida per part d'alumnes i professorat.

Durant l'agost de 2019 s'ha executat la segona fase del projecte de construcció, cofinançada entre la campanya de finançament de Missió Kenya impulsada per BitLab juntament amb les escoles participants i amb aportacions de fundacions privades. Com en la fase anterior, en aquesta fase s'ha procedit a l'enderroc i la construcció de 5 noves aules amb les mateixes característiques constructives, en aquest cas amb la participació únicament de voluntaris d'Arquitectes Tècnics Sense Fronteres. En aquest cas, a més, s'ha dotat els mòduls d'instal·lació elèctrica i s'ha construït un sistema de drenatge per la recollida d'aigües pluvials, s'ha plantat vegetació al límit entre la parcel·la de l'escola i una carretera local, que es convertirà en un mur verd per protegir l'escola de pols i soroll. Amb la finalització de la segona fase s'assoleix el primer objectiu, de renovar les aules de l'escola de Kithunthi amb capacitat per 300 alumnes en total, que la segona setmana de setembre acolliran els primers estudiants.



➤ **Exposició de fotografies del projecte a Nicaragua a l'EPSEB (setembre-novembre 2018)**

Els tres estudiants de l'EPSEB desplaçats a Nicaragua durant els mesos de febrer i març van fer una exposició en la que mostraven les activitats que van estar realitzant. En aquesta, es podia veure el procés constructiu de les diferents fases en les que duïen a terme la direcció d'obra, detallant les tècniques emprades i la metodologia de treball.



➤ **Taller de construcció de cúpules geodèsiques (octubre 2018)**

Aquesta activitat tracta d'un conjunt de tallers que es van realitzar a l'EPSEB per ensenyar a construir cúpules geodèsiques. Aquests tallers es van desenvolupar en tres sessions durant la primera setmana d'octubre del 2018, i va ser organitzada per Arquitectes Tècnics Sense Fronteres (ATSF) col·laborant amb l'associació Construpaja Chile i els tallers van ser impartits per un membre d'aquesta associació amb l'ajuda de voluntaris d'ATSF.

Les cúpules geodèsiques són un tipus de construccions amb una gran diversitat d'usos (hivernacles, estands, habitatges d'emergència, etc.) i permeten l'autoconstrucció per la seva senzillesa de muntatge.

Amb aquesta sèrie de tallers es volia oferir a l'estudiantat una formació complementària a la rebuda en la docència de les assignatures, amb un caràcter més pràctic, entenent també que així s'amplia la varietat d'activitats que es realitzen a l'EPSEB i, de retruc a la UPC.

A part d'entendre com funcionen les cúpules geodèsiques i aprendre el seu muntatge també es pretén que els participants puguin replicar-les. Al 2 d'octubre de 2018 es va iniciar el taller amb una explicació teòrica, i posteriorment es va posar en pràctica l'explicació construint maquetes de cúpules a escala. El 3 d'octubre es va construir una cúpula de cinc metres de diàmetre formada per tubs de PVC.



El 4 d'octubre es va construir una cúpula de cinc metres de diàmetre amb barres de fusta i un sistema d'unions diferents de l'anterior.



La participació va ser molt alta, es van omplir totes les places previstes i els tallers van ser un èxit. La cúpula de fusta es va quedar a la sala d'estudi (el lloc on es va muntar) creant un espai més recollit dins la mateixa sala i va romandre a la sala fins l'11 de gener del 2019 que es va desmuntar.

Altres activitats realitzades a Barcelona:

➤ MusicAula Missió Kènia (durant tot el curs 2018-2019)

L'objectiu és poder construir una nova escola pública a Kithunthi (Kènia) mitjançant projectes d'innovació pedagògica on la música, la plàstica, la literatura i les arts vehicularan processos d'aprenentatge i servei (ApS) per assolir els objectius del projecte de cooperació internacional.

A través d'aquesta iniciativa es pretén desenvolupar un projecte de cooperació internacional mitjançant processos d'innovació pedagògica col·laborativa, dissenyar projectes interdisciplinaris i interculturals a partir de necessitats concretes de la comunitat escolar de Kithunthi, organitzar una campanya de micro-mecenatge en cooperació amb els centres escolars i altres agents col·laboradors amb un projecte de creació musical amb la participació d'artistes locals.

➤ Concert Solidari (setembre 2018)

Concert solidari a la plaça Mercè Sala, en el marc de la Festa Major del Poblenou, en el qual es va fer difusió del projecte Missió Kenya: Una nova escola per Kithunthi.

➤ Taller de cúpules geodèsiques (octubre 2018)

Taller de cúpules al Recinte Fabra i Coats de Sant Andreu, emmarcat dins la Fira d'Economia Solidària de Catalunya (FESC).

➤ Tardor Solidària a Can Clariana: Dones per la cooperació (novembre 2018)

Entrega de premis, concerts i difusió del projecte Missió Kenya: Una nova escola per Kithunthi.

➤ Concert Solidari (novembre 2018)

Concert solidari a l'Escola Nou Patufet de Gràcia, en el qual es va fer difusió del projecte Missió Kenya: Una nova escola per Kithunthi.

➤ Visionat del documental Fonko (23 de febrer 2019)

Visionat i col·loqui del documental Fonko de la mà del festival In-Edit a l'Ateneu l'Harmonia de Sant Andreu.

➤ Conferència Missió Kenya: Construint una escola a Kithunthi (11 d'abril 2019)

En el marc de la Setmana Cultural a l'EPSEB, es va organitzar la conferència 'Missió Kenya: Construint una escola a Kithunthi', a la sala de graus de l'EPSEB.

➤ Sessió de formació SIG aplicada a projectes de cooperació (24 d'abril de 2019)

Es realitza una sessió de formació en SIG a l'INS Provençana de L'Hospitalet de Llobregat, amb aplicació directa a projectes de cooperació.

Club d'Esports

El Club d'Esports és una associació en la qual es promou la participació de l'estudiantat en el món de l'esport universitari. <https://epseb.upc.edu/ca/lescola/associacions-destudiants/club-desports>

Activitats realitzades:

➤ **Quadrimestre de tardor**

- Segona edició de la festa "Party pong" del club d'esports, on es va realitzar un torneig de ping-pong.
- Equip de fútbol Sala. Va participar un equip en les lligues universitàries en representació del club d'esports i de l'Escola.

➤ **Quadrimestre de primavera**

- Esquiada
- Activitats durant la Setmana Cultural de l'EPSEB:
 - Twister
 - Torneig de ping-pong
 - Torneig de videojocs
 - Jocs de taula (cartes, escacs, parxís, oca, etc.)

Grup de Teatre Universitari "La Coquera"

El grup de teatre "La Coquera" és una associació sense ànim de lucre creada el 2006 per fomentar les activitats humanístiques, i dedica els seus recursos a muntar peces, tallers, festivals i conferències sobre teatre. Actualment està conformada per més d'una vintena de persones entre estudiantat i exestudiantat de l'EPSEB, també estudiantat de l'ETSAB i estudiantat de la UPC d'altres enginyeries, un tècnic dels laboratoris de la UPC. Finalment també hi ha algú estudiantat de la UB i de la UAB. <http://lacoquera.es>



Activitats realitzades:

- S'ha realitzat una reunió oberta per a noves incorporacions durant setembre, una reunió de grups de teatre universitari de tota Barcelona a l'EPSEB, tallers coorganitzats amb altres entitats de la ciutat — gratuïts

per a l'estudiantat — de producció (EPSEB), d'improvisació (FME), direcció (Geografia i Història UB) i il·luminació express (EPSEB); així com assajos i estrenes de *El triángulo azul*, de Mariano Llorente i Laila Ripoll. Han recolzat la realització d'obres de teatre professional en col·laboració amb altres companyies com **La Meridiana** amb **Gente Nocturna**, de Misael Sanroque. També s'han continuat fent obres d'anys anteriors com **Lisístrata** (amb participació a la [Mostra Nacional de Teatre Amateur](#), a Pineda de Mar), **Picnic** (juny-novembre, amb participació al [Festival La Peixera de Tordera](#)), **Ensayo sobre la ceguera** (novembre-gener) i **Homenaje a Federico García Lorca** (novembre-març), tot participant al [Festival Lluèrnia](#) a Sant Joan de les Fonts.

- L'obra *El triángulo azul*, que es va començar a assajar al desembre de 2018, es va presentar als **VII Premis de Teatre Universitari de Barcelona** i va guanyar en quatre categories entre les quals destaquen la més important del certamen: [Premi a millor obra 2019](#).
- El grup ha participat en la realització d'activitats culturals i promoció de l'associacionisme ja sigui amb passa-clases d'inici de curs o donant testimoni en les **sessions de benvinguda als nous** que fa l'Escola; participant en les reunions de la TIETA de l'ETSAB; extenent ponts amb el **rectorat** per a una millor promoció interna de les activitats teatrals i col·laborant amb la nova ala cultural: **UPC-arts**.
- Es va a tornar a donar cita als espais verds al voltant de l'EPSEB i la [biblioteca de l'ETSAB](#) una nova edició del **Don Juan Tenorio** en versió semi escenificada adaptada per Misael Sanroque i Alberto Rizzo, una lectura dramatitzada amb vestuari realitzada amb estudiantat de diversos grups de teatre del campus Sud amb gran col·laboració del grup de Matemàtiques Fem Teatre FME.
- La associació va organitzar el **VIII Festival de Microteatre** el 14 de desembre de 2018 i que es va realitzar a la sala d'actes de l'EPSEB. Van participar estudiantat de diferents escoles de la UPC tot resultant guanyadors el grup de la FME, Fem Teatre.
- **Setmana Cultural de l'EPSEB i de l'ETSAB**. Durant la setmana cultural de les dues Escoles, que enguany es van celebrar simultàniament, es va fer un assaig obert al públic de *El triángulo azul* a l'EPSEB.
- S'ha tornat a dinamitzar amb **visites teatralitzades** en dos espais: la casa de l'aigua, de Trinitat Nova i al Fòrum de les Tecnologies en el marc de les festes populars del districte de Nou barris.
- **X Festival MUTIS**: enguany han participat uns 300 actors i actores en 70 hores programades amb 24 muntatges, 11 microteatres, 4 *performances*, 5 lectures dramatitzades, 5 taules rodones (una d'elles a la llibreria Gigamesh allotjada en [streaming a youtube](#)), 17 ponències i reunions de directors i directores a fi de poder trobar noves sinergies, tres nits amb vetlles de microteatre i una vetllada teatral. La novetat d'aquest any ha estat el poder portar un grup de Xile amb la peça *El Festin - un secreto bien guardado*, sobre el silenci dels drames psicològics que pot amagar cada família. El cartell d'aquesta desena edició ha estat realitzat de nou per Victoria Crespo. El Festival va guanyar aquest 2018-2019 el premi a [millor activitat social](#) en el marc dels premis UPC a l'associacionisme.
 - En el marc del Festival MUTIS es van a tornar a organitzar en col·laboració de l'Institut del Teatre unes [II Jornades d'Investigació en Teatre Independent](#) del 20 al 22 de març, on van participar més d'una trentena de professionals, personal investigador i estudiantat doctorand de teatre, dansa i circ independent.
- La Coquera va ser un dels principals impulsors dels [VII Premis de teatre universitari de Barcelona](#). Aquest any han participat a [concurso 7 obres de 5 agrupacions](#) i l'entrega de premis es va fer en la sala d'actes de l'EPSEB.
- Enguany La Coquera ha celebrat el **X aniversari** de la seva primera peça estrenada, *El Malentendido*, amb aquest motiu ha tingut oportunitat de poder deixar testimoni d'aquests dos lustres a la revista especialitzada en investigació teatral [Anagnòrisi](#).



- L'associació col·labora activament amb la **Federació Amateur de Grups de Teatre de Catalunya**, a la coordinadora del Barcelonès, forma part del [Cens d'Entitats Joves](#) de Barcelona, del de la [Generalitat de Catalunya](#) i també de la [Federació Espanyola de Teatre Universitari](#) on des de l'abril de 2018 ocupa el principal càrrec de la junta directiva, el de presidència.

Club UPC Alumni EPSEB

Va nèixer l'1 d'octubre de 2017, i està adreçat a tots aquells professionals de l'edificació o geomàtica que han estudiat a l'EPSEB. <http://epsebalumni.com/>

Activitats realitzades:

- 7 de novembre 2018 – I Jornada Networking Talent Day (NTD)

A la quarta planta de l'Escola es va celebrar la I Jornada NTD, edició dedicada al sector de l'Arquitectura, l'Urbanisme i l'Edificació, en el marc d'UPC Alumni. Aquesta jornada pretenia facilitar el contacte entre les empreses i el talent que es genera a la Universitat. La participació va ser força alta i, tant les empreses que van col·laborar com el nostre estudiantat, van manifestar un elevat grau de satisfacció en el desenvolupament de la jornada.



Què fem

Les titulacions que s'imparteixen a l'Escola, mobilitat i activitats acadèmiques

Titulacions de l'EPSEB

- Grau en Arquitectura Tècnica i Edificació
- Grau en Enginyeria en Geoinformació i Geomàtica
- Grau en Tractament de Dades Geolocalitzades (docència prevista en el curs 2020-2021)
- Màster universitari en Construcció Avançada en l'Edificació
- Màster universitari en Gestió de l'Edificació
- Màster interuniversitari en Seguretat i Salut en el Treball: Prevenció de Riscos Laborals
- Màster universitari en Enginyeria Cartogràfica i Geogràfica
- Màster universitari en Diagnosi i Tècniques d'Intervenció a l'Edificació (docència prevista en el curs 2020-2021)

Grau en Arquitectura Tècnica i Edificació

En el curs acadèmic 2015-2016 s'inicien els ensenyaments del pla d'estudis del grau en Arquitectura Tècnica i Edificació, titulació resultant del canvi de nom del grau en Ciències i Tecnologies de l'Edificació que s'havia posat en marxa en el curs acadèmic 2009-2010.

A partir del curs acadèmic 2019-2020 entrarà en vigor el nou pla d'estudis del grau en Arquitectura Tècnica i Edificació fruit d'un treball i estudi per adequar la titulació a les necessitats actuals.

➤ Estructura del pla 2015

El pla d'estudis del grau en Arquitectura Tècnica i Edificacions segueix la mateixa estructura que tenia el grau en Ciències i Tecnologies de l'Edificació i és un únic cicle amb títol terminal. Per accedir-hi cal seguir el procediment general establert per la UPC. Consta de quatre cursos i cada curs consta de dos quadrimestres de 15 setmanes lectives cadascun. Totes les assignatures són quadrimestrals.

➤ Distribució dels crèdits:

Curs	Matèries formació bàsica	Matèries obligatòries específiques	Matèries optatives	Treball de Fi de Grau	Total ECTS
1r	42	18	-	-	60
2n	18	42	-	-	60
3r	-	60	-	-	60
4t	-	27	9	24	60
Total	60	147	9	24	240

➤ **Estructura del pla 2019**

El pla d'estudis del grau en Arquitectura Tècnica i Edificacions que iniciarà docència en el proper curs acadèmic 2019-2020 té petites variacions en relació al pla del 2015, destacant la diferència de crèdits optatius i del treball de fi de grau que l'estudiantat haurà de matricular i superar.

➤ **Distribució dels crèdits:**

Curs	Matèries formació bàsica	Matèries obligatòries específiques	Matèries optatives	Treball Fi de Grau	Total ECTS
1r	38	22	-	-	60
2n	22	38	-	-	60
3r	-	60	-	-	60
4t	-	36	12	12	60
Total	60	156	12	12	240

Grau en Enginyeria en Geoinformació i Geomàtica

Atès els canvis que es van produint a la nostra societat i davant el nou repte que se'ns planteja per tal d'adaptar-nos a les noves necessitats, el curs 2016-2017 s'implanta el grau en Enginyeria en Geoinformació i Geomàtica que ve a substituir a l'anterior grau en Enginyeria Geomàtica i Topografia.

➤ **Estructura del pla 2016**

El pla d'estudis del grau en Enginyeria Geoinformació i Geomàtica s'estructura en un únic cicle amb títol terminal. Consta de quatre cursos i cada curs consta de dos quadrimestres de 15 setmanes lectives cadascun. Totes les assignatures són quadrimestrals.

➤ **Distribució dels crèdits:**

Curs	Matèries formació bàsica	Matèries obligatòries específiques	Matèries optatives	Treball Fi de Grau	Total ECTS
1r	48	12	-	-	60
2n	12	48	-	-	60
3r	-	60	-	-	60
4t	-	30	18	12	60
Total	60	150	18	12	240

Màster universitari en Construcció Avançada en l'Edificació

L'1 de març de 2017 entra en vigor la sentència judicial de 17 de novembre de 2016 on s'estableix el canvi de denominació del màster universitari en Enginyeria d'Edificació, no així els seus continguts i serà doncs, a partir d'aquesta data que aquest màster passa a nomenar-se màster universitari en Construcció Avançada en l'Edificació.

➤ **Estructura del pla d'estudis**

Per obtenir el títol de màster universitari en Construcció Avançada en l'Edificació, l'estudiantat haurà d'haver superat 30 crèdits ECTS en matèries obligatòries comunes, 40 crèdits ECTS en matèries optatives i un treball final de màster.

➤ **Distribució dels crèdits:**

Quadrimestre	Matèries troncales i obligatòries	Matèries optatives	TFM/ Pràcticum/ Tesina	Total ECTS
1r	30	-	-	30
2n	-	30	-	30
3r	-	10	20	30
Total	30	40	20	90

Màster universitari en Gestió de l'Edificació

El màster universitari en Gestió de l'Edificació que es va iniciar en el curs 2015-2016, amb pla d'estudis aprovat per acord 210/2014 d'11 de desembre de 2014 del Consell de Govern de la Universitat Politècnica de Catalunya (UPC), que s'adapta al Reial decret 1393/2007, de 29 d'octubre, modificat posteriorment pel Reial decret 861/2010, de 2 de juliol.

➤ Estructura del pla d'estudis

Per obtenir el títol del màster universitari en Gestió de l'Edificació, l'estudiantat haurà d'haver superat 40 ECTS en matèries obligatòries comunes, 35 ECTS en matèries optatives i un treball final de màster de 15 ECTS.

➤ Distribució dels crèdits:

Quadrimestre	Matèries troncales i obligatòries	Matèries optatives	TFM/ Pràcticum/ Tesina	Total ECTS
1r	30	-	-	30
2n	10	20	-	30
3r	-	15	15	30
Total	40	35	15	90

Màster universitari en Seguretat i Salut en el treball: Prevenció de Riscos Laborals

El màster universitari en Seguretat i Salut en el Treball: Prevenció de Riscos Laborals és un màster interuniversitari impartir conjuntament amb la Universitat de Barcelona i la Universitat Pompeu Fabra.

Aquest màster es va adaptar a l'EEES a partir del curs 2007-2008 i es comença a impartir com a màster universitari a l'Escola Tècnica Superior d'Enginyers Industrials de Barcelona. El curs 2016-2017 es decideix que el màster passi a impartir-se a l'Escola Politècnica Superior d'Edificació de Barcelona.

➤ Estructura del pla d'estudis

Atesa la transversalitat en l'accés a aquest màster, l'estudiantat pot ser que hagi de cursar fins a 15 ECTS en complements de formació en ciències bàsiques (matemàtiques i físico-química).

➤ Distribució dels crèdits:

Quadrimestre	Matèries troncales i obligatòries	Matèries optatives	TFM/ Pràcticum/ Tesina	Total ECTS
1r	30	-	-	30
2n	-	30	-	30
3r	-	10	20	30
Total	30	40	20	90

Màster universitari en Enginyeria Cartogràfica i Geogràfica

Durant el curs acadèmic 2017-2018 s'ha creat aquest nou màster responent a les necessitats del mercat, el qual permetrà l'adaptació a l'oferta formativa de la UPC a nivell de màsters en alguns dels camps amb major projecció en els darrers anys com són: la gestió d'informació espacial, l'avaluació espacial mediambiental, la geolocalització, el desenvolupament d'entorns virtuals, entre d'altres. La seva implantació està prevista que sigui en el curs acadèmic 2019-2020.

➤ Estructura del pla d'estudis

Els crèdits obligatoris està previst que es realitzin durant el primer quadrimestre. Els crèdits optatius es cursaran entre el segon i el tercer quadrimestre, on en aquest darrer quadrimestre l'estudiant podrà compaginar amb la realització del treball final de màster.

➤ **Distribució dels crèdits:**

Quadrimestre	Matèries troncal i obligatòries	Matèries optatives	TFM/ Pràcticum/ Tesina	Total ECTS
1r	30	-	-	30
2n	-	30	-	30
3r	-	15	15	30
Total	30	45	15	90

Grau en Tractament de Dades Geolocalitzades

Durant el curs acadèmic 2018-2019 s'ha creat aquest nou grau que tracta de recollir totes les matèries que s'estan desenvolupant actualment de forma transversal en el camp de la geomàtica i la informàtica. La seva implantació està prevista per al curs acadèmic 2020-2021.

➤ **Estructura del pla d'estudis**

El pla d'estudis consta de 180 crèdits ECTS estructurats en diferents mòduls. Aquesta mòduls s'han subdividit en matèries bàsiques i matèries específiques.

➤ **Distribució dels crèdits:**

Curs	Matèries formació bàsica	Matèries obligatòries específiques	Matèries optatives	Treball de Fi de Grau	Total ECTS
1r	48	12	-	-	60
2n	12	48	-	-	60
3r	-	30	18	12	60
Total	60	90	18	12	180

Màster universitari en Diagnosi i Tècniques d'Intervenció a l'Edificació

Durant el curs acadèmic 2018-2019 s'ha creat aquest nou màster responent a les necessitats del mercat, i que proporcionarà una formació tecnològica especialitzada en la diagnosi i la intervenció en el parc edificatiu ja construït. La seva implantació està prevista per al curs acadèmic 2020-2021.

➤ **Estructura del pla d'estudis**

Els 45 crèdits obligatoris estan distribuïts entre el primer i segon quadrimestre, mentre que el treball de fi de grau està programat per al segon quadrimestre. En aquest màster no hi haurà crèdits optatius.

➤ **Distribució dels crèdits:**

Quadrimestre	Matèries troncal i obligatòries	Matèries optatives	TFM/ Pràcticum/ Tesina	Total ECTS
1r	30	-	-	30
2n	15	-	15	30
Total	45	0	15	60

Mobilitat internacional i nacional

El desenvolupament internacional és avui un factor clau de la innovació i la qualitat acadèmica.

L'EPSEB des de fa uns anys treballa amb l'objectiu d'impulsar la mobilitat internacional i nacional del nostre estudiantat participant en els programes següents:

Erasmus +

El programa Erasmus+, acció KA103, té per objectiu fomentar la mobilitat de l'estudiantat i del professorat en qualsevol dels països participants en el programa, mitjançant el qual l'estudiantat pot realitzar estades d'estudis així com també de pràctiques en universitats europees. Fonamentalment, per a l'estudiantat de l'EPSEB, aquestes estades han de servir per realitzar el treball de fi de grau o de màster i/o assignatures.

Programa UPC-Barcelonatech-Europa

El programa UPC-Barcelonatech-Europa és un programa d'intercanvi entre algunes universitats de la Gran Bretanya i places especials en universitats europees que no es puguin acollir al programa Erasmus+.

Programa UPC-Amèrica Llatina

El programa UPC –Amèrica Llatina és un programa d'intercanvi amb certes universitats de l'àmbit iberoamericà, amb les quals la UPC ha signat convenis d'intercanvi d'estudiants en disposició de fer el treball de fi de grau i/o assignatures. L'EPSEB té convenis específics amb diferents universitats llatinoamericanes de reconegut prestigi.

Programa CINDA

El *Centro Interuniversitario de Desarrollo* (CINDA) té entre els seus objectius col·laborar en el procés d'internacionalització de les universitats vinculades al centre. La UPC té conveni amb la *Pontificia Universidad Católica* del Perú, la qual s'encarrega de proveir a les universitats participants de tota la informació necessària per poder participar en l'esmentat programa.

Programa SMILE

El programa SMILE és un programa d'intercanvi d'estudiants dins de la xarxa Magalhaes (Europa, Amèrica Llatina i Carib). La UPC és membre d'aquesta xarxa i l'EPSEB participa en ella amb un acord bilateral amb la Universitat de Rio de Janeiro i la *Pontificia Universidad Católica* del Perú.

SMILE és el programa pioner dins de la xarxa Magalhaes que se n'ocupa de la mobilitat d'estudiants. SMILE és l'acrònim de *Student Mobility in Latin America, the Caribbean and Europe*. SMILE està inspirat en el programa de mobilitat europeu Erasmus+ i el seu funcionament és similar, facilitant la mobilitat d'estudiants d'Amèrica Llatina i Carib vers Europa i a l'inrevés.

Programa ELARCH

Aquest programa de mobilitat integrat en el marc de l'Erasmus Mundus, acció 2, està coordinat per la *University of Basilicata* (Itàlia), i té per objectiu fomentar la cooperació científica en matèria de protecció de patrimonis entre les institucions d'educació superior d'Europa i Amèrica Llatina.

Programa *Más ciencia, más desarrollo*

És un programa signat per la UPC amb diferents Universitats del Brasil, i successor del programa *Ciencias sin Fronteras*. Des del Gabinet de Relacions Internacionals es fa la proposta de l'estudiantat que ha de venir i es gestiona directament des del centre. L'estudiantat ve a cursar diferents assignatures de les que s'imparteixen a l'EPSEB.

Programa UPC-Món

El programa UPC-Món és un programa d'intercanvi amb determinades Universitats, on l'EPSEB té conveni amb la *National Taiwan University of Science and Technology*, de Taiwan, i la *Tianjin University* i la *City University of Hong Kong*, ambdues de la Xina, on poden realitzar el TFG o TFM i/o assignatures.

Programa UPC-Xina

Aquest programa és gestionat íntegrament pel Gabinet de Relacions Internacionals, i es fa en el marc d'un conveni signat amb diferents universitat xineses, on els estudiants de l'EPSEB poden anar a cursar el treball de fi de grau i/o assignatures en qualsevol de les universitats subscrites en el conveni.

Programa UNITECH

És un programa d'intercanvi adreçat a estudiants d'enginyeria, tant de grau com de màster, els quals realitzen una estada acadèmica en una de les universitats que formen part de la xarxa UNITECH, així com unes pràctiques en una de les empreses que formen part de la mateixa xarxa.

Programa SICUE

El programa Sicue és un programa d'intercanvi d'àmbit nacional per realitzar estades acadèmiques en altres universitats de l'Estat espanyol.

Doble titulació internacional

En el curs acadèmic 2016-2017 van entrar en vigor els dos convenis de doble titulació signats amb la *VIA University College* de Dinamarca, per a intercanvi d'estudiants entre l'EPSEB i aquesta universitat danesa. Les titulacions vinculades en aquests convenis serien, per part de l'EPSEB: el grau en Arquitectura Tècnica i Edificació, i per part de la *VIA University College*: el *bachelor's degree in Architectural Technology and Construction Management* i el *bachelor's degree in Civil Engineering*.

Resultats per cada programa durant aquest curs acadèmic i comparació amb els cursos anteriors:

	2016-2017		2017-2018		2018-2019	
	Outgoing	Incoming	Outgoing	Incoming	Outgoing	Incoming
Erasmus +	9	15	2	25	3	35
Amèrica Llatina	9	14	7	21	3	23
CINDA	0	1	0	3	0	1
SMILE	2	1	1	1	0	0
PIE	0	2	0	0	0	0
Elarch	1	2	0	0	0	0
UPC-Món	1	1	2	14	1	17
Doble titulació	1	1	3	1	0	1
SICUE	1	1	1	1	0	0
Visitants	0	2	0	2	0	1

Actes acadèmics, activitats d'extensió universitària i premis i distincions rebuts pel personal i l'estudiantat de l'Escola

Actes acadèmics

Acte de benvinguda del curs acadèmic 2018-2019		
Dia:	12 i 13 de setembre de 2018	L'estudiantat de grau de nou accés és convocats a l'inici del curs acadèmic per fer-los una presentació i acollida de l'Escola, dels seus serveis administratius i de les característiques acadèmiques generals de les titulacions. Aquesta sessió contempla una xerrada col·lectiva, per part de la directora de l'Escola i dels caps d'estudi de les titulacions de grau, on es solen desenvolupar preguntes i dubtes del nou estudiantat.
A càrrec de:	La directora i els caps d'estudi de l'EPSEB	
Organitza:	Suport Institucional i Relacions Externes	
Sessió de benvinguda per a l'estudiantat de màster		
Dia:	17 de setembre de 2018	L'estudiantat de màster de nou accés és convocats a l'inici del curs acadèmic per fer-los una presentació i acollida de l'Escola, dels seus serveis administratius i de les característiques acadèmiques generals de les titulacions. Aquesta sessió contempla una xerrada col·lectiva, per part dels caps d'estudi dels màsters, on es solen desenvolupar preguntes i dubtes del nou estudiantat.
A càrrec de:	Subdirector de Relacions Internacionals i cap d'estudis de màsters	
Organitza:	Suport Institucional i Relacions Externes	
Sessió de benvinguda per a l'estudiantat <i>incoming</i>		
Dia:	12 de setembre de 2018	L'estudiantat <i>incoming</i> és convocat a l'inici del curs acadèmic per fer-los una presentació i acollida de l'Escola, dels seus serveis administratius. Aquesta sessió contempla una xerrada col·lectiva, per part del subdirector de Relacions Internacionals i cap d'estudis de màsters, on es solen desenvolupar preguntes i dubtes per part de l'estudiantat <i>incoming</i> .
A càrrec de:	Subdirector de Relacions Internacionals i cap d'estudis de màsters	
Organitza:	Suport Institucional i Relacions Externes	
Acte Acadèmic de NADAL		
Dia:	20 de desembre de 2018	En l'acte acadèmic va actuar el senyor Joaquim Serra Valles
Assistents:	Professorat i PAS de l'EPSEB	
Organitza:	Direcció de l'EPSEB	
Col·labora:	Suport Institucional i Relacions Externes	
Acte de clausura promoció 2017-2018 Estudis de màster		
Dia:	30 de gener de 2019	Acte acadèmic de lliurament de diplomes a l'estudiantat de la promoció 2017-2018 corresponents a tots els estudis de màster que s'imparteixen a l'Escola.
Assistents:	Estudiantat de màster, professorat i PAS de l'EPSEB	
Organitza:	Direcció de l'EPSEB	
Col·labora:	Suport Institucional i Relacions Externes	
Activitats Escolab i PAE		
Generació de models 3D mitjançant fotografies		
Ens visita l'Escola Montclar		
Dia:	16 d'octubre de 2018	A càrrec de: Felipe Buill Pozuelo M. Amparo Nuñez Andrés
		Organitza: Escolab
		Col·labora: Suport Institucional i Relacions Externes



Generació de models 3D mitjançant fotografies		
Ens visita l'Escola del Treball		
Dia:	24 d'octubre de 2018	A càrrec de: Felipe Bull Pozuelo M. Amparo Nuñez Andrés
		Organitza: Escolab
		Col·labora: Suport Institucional i Relacions Externes
Introducció a la Geoinformació. Sistemes d'Informació Geogràfica		
Institut Escola del Treball		
Dia:	7 de novembre de 2018	A càrrec de: Rogelio López Bravo M. Mercedes Sanz Conde
		Organitza: Escolab
		Col·labora: Suport Institucional i Relacions Externes
Introducció a la Geoinformació. Sistemes de Informació Geogràfica dins de la 23a edició dins de la Setmana de la Ciència		
Dia:	13 de novembre de 2018	A càrrec de: Rogelio López Bravo M. Mercedes Sanz Conde
		Organitza: Universitat Politècnica de Catalunya
		Col·labora: Suport Institucional i Relacions Externes
Creació dinàmica de mapes en relleu dins de la 23a edició de la Setmana de la Ciència		
Dia:	14 de novembre de 2018	A càrrec de: Felipe Buill Pozuelo Amparo Núñez Andrés
		Organitza: Universitat Politècnica de Catalunya
		Col·labora: Suport Institucional i Relacions Externes
Introducció a la Geoinformació Sistemes de Informació. Geogràfica.		
Ens visita Stucum		
Dia:	12 de desembre de 2018	A càrrec de: Rogelio López Bravo M. Mercedes Sanz Conde
		Organitza: Escolab
		Col·labora: Suport Institucional i Relacions Externes
Topografia làser per a la realització de plànols		
Ens visita Institut Narcís Monturiol		
Dia:	23 de gener 2019	A càrrec de: M. Amparo Rubio Cerdà
		Organitza: Escolab
		Col·labora: Suport Institucional i Relacions Externes
Topografia làser per a la realització de plànols		
Ens visita l'Escola Gravi		
Dia:	30 de gener de 2019	A càrrec de: M. Amparo Rubio Cerdà
		Organitza: Escolab
		Col·labora: Suport Institucional i Relacions Externes
Mesurant i dosificant morters		
Ens visita La Salle de Gràcia		
Dia:	5 de febrer de 2019	A càrrec de: Antonia Navarro Ezquerra
		Organitza: Escolab
		Col·labora: Suport Institucional i Relacions Externes

A la recerca de nous materials que ens protegeixin del foc		
Ens visita l'IES Narcís Monturiol		
Dia:	1 de març de 2019	A càrrec de: Ana Lacasta Palacio Organitza: PAE Col·labora: Suport Institucional i Relacions Externes
Fent cartografia		
Ens visita el Col·legi Sant Gabriel (Viladecans)		
Dia:	13 de març de 2019	A càrrec de: Rogelio López Bravo Organitza: PAE Col·labora: Suport Institucional i Relacions Externes
A la recerca de nous materials que ens protegeixin del foc		
Ens visita el Col·legi Inmaculada Concepció		
Dia:	29 de març de 2019	A càrrec de: Ana Lacasta Palacio Organitza: Escolab Col·labora: Suport Institucional i Relacions Externes
Introducció a la geoinformació. Sistemes d'informació geogràfica		
Ens visita l'Institut Escola del Treball		
Dia:	3 d'abril 2019	A càrrec de: Rogelio López Bravo i M. Mercedes Sanz Conde Organitza: Professorat de l'assignatura Construcció I Col·labora: Suport Institucional i Relacions Externes
Sistemes estructurals. Edificis universitaris		
Dia:	10 d'abril de 2019	Organitza: Professorat de l'assignatura Construcció I Col·labora: Suport Institucional i Relacions Externes
Campus UPC. Revestiments		
Dia:	8 de maig de 2019	Organitza: Professorat de l'assignatura de Construcció I Col·labora: Suport Institucional i Relacions Externes
Mercat de Sant Antoni. Intervenció en edificació		
Dia:	15 de maig de 2019	Organitza: Professorat de l'assignatura de Construcció I Col·labora: Suport Institucional i Relacions Externes
Visita poliesportiu Ciutadella		
Dia:	22 de maig de 2019	Organitza: Professorat de l'assignatura de Construcció I Col·labora: Suport Institucional i Relacions Externes
Passejada pel Campus Nord. Edificis i façanes		
Dia:	29 de maig de 2019	Organitza: Professorat de l'assignatura de Construcció I Col·labora: Suport Institucional i Relacions Externes
Conferències		
Fusta		
Dia:	10 d'octubre de 2018	A càrrec de: Sinto Pallé Pedescoll. Enginyer Industrial de l'empresa Arquitectura amb fusta Pallars s.l. Organitza: Professorat de Construcció III Col·labora: Suport Institucional i Relacions Externes

Valorización de residuos de construcción para fabricar materiales para su uso en edificaciones sustentables (Experiencias en México)

Dia:	24 d'octubre de 2018	A càrrec de:	María Neftalí Rojas Valencia
		Organitza:	José Manuel Gómez Soberón
		Col·labora:	Suport Institucional i Relacions Externes

Silicones estructurals

Dia:	7 de novembre 2018	A càrrec de:	Ignasi Rocabert. Arquitecte de l'empresa: GET, s.l.
		Organitza:	Professorat de Construcció III
		Col·labora:	Suport Institucional i Relacions Externes

Mercats de ferro de Barcelona. La high tech del segle XIX (dins de la 23a edició de la Setmana de la Ciència)

Dia:	12 de novembre de 2018	A càrrec de:	Joan Roca, director del Museu d'Història de Barcelona i Ramón Graus, professor de l'EPSEB i guionista del documental
		Organitza:	Universitat Politècnica de Catalunya
		Patrocina:	Ajuntament de Barcelona Museu d'Història de Barcelona (MUHBA)
		Col·labora:	Escola Politècnica Superior d'Edificació de Barcelona

Equipos de protección individuales EPIS

Adreçada a l'estudiantat de l'assignatura de Seguretat i Salut Laboral

Dies:	7 i 8 de novembre de 2018	A càrrec de:	Javier Peris Ronquillo
		Organitza:	Carmen Otero
		Col·labora:	Suport Institucional i Relacions Externes

Encofrats

Dia:	5 de desembre de 2018	A càrrec de:	Marta Recasens de l'empresa Encofrats Alsina
		Organitza:	Professorat de Construcció III
		Col·labora:	Suport Institucional i Relacions Externes

Biomaterials per a la construcció d'edificis: una alternativa renovable i reciclable

Adreçada a l'Institut La Sedeta

Dia:	22 de febrer de 2019	A càrrec de:	Ana Lacasta Palacio
		Col·labora:	Suport Institucional i Relacions Externes

Algunes explicacions singulars del formigó armat

Adreçada a l'Institut Vall de Tenes (Santa Eulàlia de Ronçana)

Dia:	6 de març de 2019	A càrrec de:	Agustín Portales Pons
		Col·labora:	Suport Institucional i Relacions Externes

Ampliació Palau de la Música Catalana (cicle de conferències de "tècnica")

Dia:	8 de març de 2019	A càrrec de:	Susana Pavón
		Organitza:	Maribel Rosselló Nicolau
		Col·labora:	Suport Institucional i Relacions Externes

Pilodre: Fonament prefabricat desmuntable i reutilitzable (cicle de conferències de "tècnica")

Dia:	13 de març de 2019	A càrrec de:	Núria Sauleda
		Organitza:	Maribel Rosselló Nicolau
		Col·labora:	Suport Institucional i Relacions Externes



Biomaterials per a la construcció d'edificis: una alternativa renovable i reciclable		
Adreçada a l'Institut Joan Oró (Martorell)		
Dia:	20 de març de 2019	A càrrec de: Ana Lacasta Palacio Col·labora: Suport Institucional i Relacions Externes
Construcció d'una cuina-menjador per a una escola per a Tibetans al nord de l'Índia (cicle de conferències de "tècnicaA")		
Dia:	22 de març de 2019	A càrrec de: Marta Miranda i Sonia González Organitza: Maribel Rosselló Nicolau Col·labora: Suport Institucional i Relacions Externes
Línia 5 del Metro Riyadh (cicle de conferències de "tècnicaA")		
Dia:	27 de març de 2019	A càrrec de: Berta Tapia Organitza: Maribel Rosselló Nicolau Col·labora: Suport Institucional i Relacions Externes
Disseny paramètric aplicat a l'arquitectura (cicle de conferències de "tècnicaA")		
Dia:	24 d'abril de 2019	A càrrec de: Noèlia Rodríguez Organitza: Maribel Rosselló Nicolau Col·labora: Suport Institucional i Relacions Externes
Passivhaus		
Dia:	26 d'abril de 2019	A càrrec de: Josep Maria Fosalba Organitza: Jose Manuel Gómez Soberón Col·labora: Suport Institucional i Relacions Externes
Rehabilitació del Centre Cívic La Lleialtat Santsenca (cicle de conferències de "tècnicaA")		
Dia:	15 de maig de 2019	A càrrec de: Rosa Romero Organitza: Maribel Rosselló Nicolau Col·labora: Suport Institucional i Relacions Externes
Coordinació de seguretat i salut a edificis singulars (cicle de conferències de "tècnicaA")		
Dia:	22 de maig de 2019	A càrrec de: Elvira Altadill Organitza: Maribel Rosselló Nicolau Col·labora: Suport Institucional i Relacions Externes
Què és la geomàtica?		
Adreçada a l'Institut La Pineda (Badalona)		
Dia:	6 de juny de 2019	A càrrec de: Rogelio López Bravo Col·labora: Suport Institucional i Relacions Externes

Exposicions

Projectes de Cooperació a l'EPSEB (2010-2018)		
Dies:	del 22 de maig al 30 de setembre de 2019	A càrrec de: Escola Politècnica Superior d'Edificació de Barcelona (EPSEB) Col·labora: Centre de Col·laboració al Desenvolupament (CCD) i Arquitectes Tècnics Sense Fronteres (ATSF)
Exposició de fotografies del projecte de Nicaragua a l'EPSEB		
Dies:	de setembre a novembre de 2018	A càrrec: Arquitectes Tècnics Sense Fronteres (ATSF) Col·labora: Suport Institucional i Relacions Externes

Jornades i Fires

Fira de la Rehabilitació		
Dies:	20 i 21 d'octubre de 2018	Organitza: Col·legi d'Aparelladors, Arquitectes Tècnics i Enginyers d'Edificació de Barcelona Col·labora: Suport Institucional i Relacions Externes
Jornada: "Plantejament d'una VGA en els processos de coordinació Cadastre-Registre"		
Dia:	24 d'octubre de 2018	A càrrec de: Jesús Garcia Benito vocal Junta de Govern del COEGT Organitza: COEGT Col·labora: Suport Institucional i Relacions Externes
1a jornada sobre seguretat en esdeveniments musicals i esportius - #SEGUES18		
Dia:	26 d'octubre de 2018	Coordina: Ana Belén Almécija Casanova Organitza: Escola Politècnica Superior d'Edificació de Barcelona Col·labora: Departament d'Organització d'Empreses – UPC Congreso Comunicación y Seguridad en Eventos
Jornada sobre la impermeabilització en la construcció		
Dia:	12 de desembre de 2018	A càrrec de: Raul Álvarez Anton, director tècnic de SOPREMA IBERIA, slú (abans: Tessa System slú); Josep Lluís Puig, responsable de prescripció Firestone Building Products Spain-Rollgum; Álvaro García y Juan Villar, tècnics de Sika. Organitza: Professorat de l'assignatura de Materials de construcció II (grau ATE) Col·labora: Escola Politècnica Superior d'Edificació de Barcelona
Jornada de Portes Obertes a l'EPSEB		
Dia:	13 de febrer de 2019	A càrrec de: Inmaculada Rodríguez, directora de l'EPSEB Organitza: Suport Institucional i Relacions Externes Col·labora: Laboratori del Foc i el Laboratori de Materials
Jornada de Portes Obertes a l'EPSEB		
Dia:	13 de març de 2019	A càrrec de: Inmaculada Rodríguez, directora de l'Escola Organitza: Suport Institucional i Relacions Externes Col·labora: Laboratori del Foc i el Laboratori de Materials
Jornada "La planificació de la seguretat amb perspectiva de gènere"		
Dia:	5 d'abril de 2019	Coordina: Ana Belén Almécija Casanova Organitza: Escola Politècnica Superior d'Edificació de Barcelona Col·labora: Departament d'Organització d'Empreses – UPC <i>Congreso Comunicación y Seguridad en Eventos</i>
Jornada de Portes Obertes a l'EPSEB		
Dia:	6 d'abril de 2019	A càrrec de: Inmaculada Rodríguez, directora de l'Escola Organitza: Suport Institucional i Relacions Externes Col·labora: Laboratori del Foc i Laboratori de Materials
Creació dinàmica de mapes de relleu - Fira del coneixement de Berga		
Dies:	9 i 10 d'abril de 2019	A càrrec de: Rogelio López Bravo Organitza: Universitat Politècnica de Catalunya Ajuntament de Berga Patrocina: Diputació de Barcelona Col·labora: Generalitat de Catalunya, Departament d'Educació

III Congrés de recerca científica Recerkids		
Dia:	10 de maig de 2019	Organitza: Secretaria d'Universitat i Recerca (Generalitat de Catalunya) Col·labora: Universitat Politècnica de Catalunya Escola Politècnica Superior d'Edificació de Barcelona

Knowood – Jornada sobre construcció amb fusta

Activitat que forma part del projecte europeu *Knowledge Alliance for Mid and Tall Sustainable Wooden Buildings*, finançat pel programa Erasmus+ dins de les accions KA2: Cooperació per a la innovació i l'intercanvi de bones pràctiques. Aliances pel coneixement.

Dia:	18 de juny de 2019	Organitza: Escola Politècnica Superior d'Edificació de Barcelona; Gremi Fusta i Moble; Incafust Col·labora: Lignomad i House habitat
------	--------------------	---

Tallers

Construcció de DOMOS-Cúpules Geodèsiques		
Dies:	2, 3 i 4 d'octubre de 2018	A càrrec de: Juanjo García de Construpaja Organitza: Arquitectes Tècnics Sense Fronteres Col·labora: Suport Institucional i Relacions Externes

Formació en materials sostenibles: El guix tradicional

Dies:	25, 26 i 27 d'octubre i el 10 de novembre de 2018	Organitza: Centre d'Estudis del Guix (CEG) i Associació de restauradors del Patrimoni Arquitectònic (arpaRQ) Col·labora: Diputació de Lleida, Institut d'Estudis Ilerdencs, Ajuntament de Ribera d'Ondara, EPSEB (UPC), Escola d'Art i Superior de Disseny Ondara, Centre d'Estudis Segarrencs, Coop d'Era i Amics de l'Arquitectura Popular
-------	---	---

Comprensió i abordatge de l'ansietat

Dia:	5 de novembre de 2018	A càrrec de: Juan José Gil Moreno (Fundació Higiene Mental Les Corts) Organitza: Institut de Ciències de l'Educació Col·labora: Suport Institucional i Relacions Externes
------	-----------------------	---

Visites

REBUILD 2018

Dia:	27 de setembre de 2018	Organitza: Professorat de l'assignatura de Materials de construcció II (GATE) i professorat de l'assignatura Materials Avançats en la Construcció (MUCAE) Col·labora: Suport Institucional i Relacions Externes
------	------------------------	--

Pavelló esportiu de la Ciutadella

Dia:	6 d'octubre de 2018	Organitza: Professorat de l'assignatura Construcció I Col·labora: Suport Institucional i Relacions Externes
------	---------------------	--

Santa Maria del Mar i Mercat del Born

Dia:	10 d'octubre de 2018	Organitza: Professorat de l'assignatura Construcció I Col·labora: Suport Institucional i Relacions Externes
------	----------------------	--

Montjuïc: fira i arquitectura

Dia:	13 d'octubre de 2018	Organitza: Professorat de l'assignatura Construcció I Col·labora: Institut de Ciències de l'Educació
------	----------------------	---

Barcelona romana		
Dia:	17 d'octubre de 2018	Organitza: Professorat de l'assignatura Construcció I Col·labora: Suport Institucional i Relacions Externes
Visita a l'empresa PIDEMUNT, sa		
Dia:	8 de novembre de 2018	Organitza: Professorat de l'assignatura de Qualitat a l'edificació (GATE) Col·labora: Escola Politècnica Superior d'Edificació de Barcelona
Edifici emblemàtic 22@		
Dia:	10 de novembre 2018	Organitza: Professorat de l'assignatura Construcció I Col·labora: Suport Institucional i Relacions Externes
Districte 22@		
Dia:	14 de novembre de 2018	Organitza: Professorat de l'assignatura Construcció I. Col·labora: Suport Institucional i Relacions Externes
Anella Olímpica		
Dia:	17 de novembre de 2018	Organitza: Professorat de l'assignatura Construcció I Col·labora: Suport Institucional i Relacions Externes
El maó en el Modernisme. L'Avinguda Tibidabo		
Dia:	21 de novembre de 2018	Organitza: Gicited Col·labora: Suport Institucional i Relacions Externes
Institut Mig Món		
Visita el Laboratori de Materials		
Dia:	29 de novembre de 2018	Organitza: David García López, professor de l'institut. Col·labora: Suport Institucional i Relacions Externes
Montjuïc. Torres venecianes, Pavelló Mies, etc.		
Dia:	5 de desembre de 2018	Organitza: Professorat de l'assignatura Construcció I Col·labora: Suport Institucional i Relacions Externes
Cosentino: marbres i Silestone		
Dia:	11 de desembre de 2018	Organitza: Professorat de l'assignatura Materials avançats en la construcció (MUCAE) Col·labora: Escola Politècnica Superior d'Edificació de Barcelona
Intervenció en el patrimoni construït. Barri Sant Antoni		
Dia:	12 de desembre de 2018	Organitza: Professorat de l'assignatura Construcció I Col·labora: Suport Institucional i Relacions Externes
Visita d'obra "80 habitatges, locals comercials, oficines, aparcaments i trasters del GRUPO ALDESA"		
Dia:	13 de desembre de 2018	Organitza: Professorat de l'assignatura de Qualitat a l'Edificació (GATE) Col·labora: Escola Politècnica Superior d'Edificació de Barcelona
Estació de Sants/Plaça Espanya: Carrer Tarragona		
Dia:	15 de desembre de 2018	Organitza: Professorat de l'assignatura Construcció I Col·labora: Institut de Ciències de l'Educació



Estació de França. A. del Ferro			
Dia:	6 de març de 2019	Organitza:	Professorat de l'assignatura Construcció I
		Col·labora:	Suport Institucional i Relacions Externes
Línia 9 Sud. Sota rasant			
Dia:	13 de març 2019	Organitza:	Professorat de l'assignatura Construcció I
		Col·labora:	Suport Institucional i Relacions Externes
Sistemes estructurals. Edificis universitaris			
Dia:	10 d'abril de 2019	Organitza:	Professorat de l'assignatura Construcció I
		Col·labora:	Suport Institucional i Relacions Externes
TASMAN a Sant Feliu de Llobregat: 30 habitatges, trasters i garatges			
Dia:	11 d'abril de 2019	Organitza:	Professorat de l'assignatura de Qualitat a l'Edificació (GATE)
		Col·labora:	Escola Politècnica Superior d'Edificació de Barcelona
Campus UPC. Revestiments			
Dia:	8 de maig de 2019	Organitza:	Professorat de l'assignatura de Construcció I
		Col·labora:	Suport Institucional i Relacions Externes
Mercat de Sant Antoni. Intervenció en l'edificació			
Dia:	15 de maig de 2019	Organitza:	Professorat de l'assignatura de Construcció I
		Col·labora:	Suport Institucional i Relacions Externes
Visita poliesportiu Ciutadella			
Dia:	22 de maig de 2019	Organitza:	Professorat de l'assignatura de Construcció I
		Col·labora:	Suport Institucional i Relacions Externes
Visita a l'empresa PIDEMUNT, sa			
Dia:	23 de maig de 2019	Organitza:	Professorat de l'assignatura de Qualitat a l'Edificació (GATE)
		Col·labora:	Escola Politècnica Superior d'Edificació de Barcelona
Hospital de Barcelona i Museu Picasso			
Dia:	24 de maig de 2019	Organitza:	Professorat de l'assignatura de Construcció VII (grau ATE)
		Col·labora:	Escola Politècnica Superior d'Edificació de Barcelona
Passejada pel Campus Nord. Edificis i façanes			
Dia:	29 de maig de 2019	Organitza:	Professorat de l'assignatura de Construcció I
		Col·labora:	Suport Institucional i Relacions Externes

Xerrades de promoció

IES Francisco de Goya (Barcelona)			
Dia:	11 d'abril de 2019	A càrrec de:	Jesús Esquinas Dessy
IES Francisco de Goya (Barcelona)			
Dia:	26 de abril de 2019	A càrrec de:	Jesús Esquinas Dessy
Institut Pau Casals (Badalona)			
Dia:	11 de juny de 2019	A càrrec de:	Montserrat Bosch González



Altres activitats d'interès

Premis i distincions

Reconeixement a les persones jubilades durant l'any 2018		
Dia:	20 de desembre de 2018	La Junta d'Escola reunida en data 28 de novembre de 2018, ha aprovat per consens el reconeixement de les persones jubilades (PDI i PAS) durant l'any 2018.
A càrrec de:	La directora de l'EPSEB	
Organitza:	Suport Institucional i Relacions Externes	
Distinció en reconeixement a la tasca duta a terme durant 25 anys		
Dia:	20 de desembre de 2018	Fa quasi 20 anys la Junta d'Escola va decidir atorgar un reconeixement com a agraïment dels serveis prestats durant 25 anys.
A càrrec de:	La directora de l'EPSEB	
Organitza:	Suport Institucional i Relacions Externes	

Com ho fem

Exposició de polítiques,
recursos i recerca



Política de qualitat de l'Escola

L'objectiu principal de l'Escola Politècnica Superior d'Edificació de Barcelona (EPSEB) és aconseguir que el seu estudiantat assoleixi plenament, i en el temps previst, els coneixements, les competències, aptituds i habilitats professionals que es contemplen en els plans d'estudis corresponents a les diferents titulacions que imparteix i els permeti incorporar-se al mercat laboral.

És compromís de l'EPSEB assolir aquest objectiu amb la garantia de qualitat suficient per assegurar la màxima satisfacció dels seus grups d'interès. Per això ha de desenvolupar estratègies per aconseguir els objectius de qualitat, consistents en el control, revisió i millora contínua de tots els processos que duu a terme.

Les directrius generals per aconseguir els objectius de qualitat de l'EPSEB són:

- Les actuacions de l'EPSEB estaran d'acord amb els objectius generals de la UPC, establerts en el "Marc per a l'impuls de les Línies Estratègiques de les Unitats Bàsiques". Per la seva part, la UPC ha de proveir recursos d'acord amb el nivell d'assoliment dels objectius.
- Tot el personal de l'EPSEB coneix i accepta la política de qualitat del centre i es compromet a desenvolupar la seva feina correcta i eficaçment.
- Els departaments, seccions departamentals i unitats funcionals de l'EPSEB rebran el recolzament necessari per tal de poder aconseguir els seus objectius amb la màxima eficiència.
- El sistema de qualitat es controlarà i revisarà de forma periòdica per assegurar el manteniment de la seva efectivitat.

Per tot això, la direcció de l'EPSEB es compromet a dedicar tots els recursos tècnics, econòmics i humans que estiguin a la seva disposició, sempre dins l'estricta compliment del marc legal en el qual es troba.

Recursos econòmics

Pressupost capítol II - 2019

Quant a les característiques del pressupost, i d'acord amb el que estableix la normativa pressupostària, s'ha elaborat el pressupost per al 2019 equiparant ingressos i despeses. Pel que fa a la despesa corrent, el Consell de Govern va assignar un pressupost aplicant una reducció del 10% respecte al pressupost rebut al 2018. Des del centre, tenint en compte aquesta reducció, s'ha optat per realitzar una distribució més acord amb les necessitats reals.

Partides com la de serveis de gestió i suport, o la de funcionament general s'han vist reduïdes, a favor d'altres com la distribució als departaments, els ajuts a la innovació docent i a la posada en marxa del nou pla d'estudis, les beques d'aprenentatge o la promoció dels estudis, per considerar-se activitats estratègiques del centre.

Distribució de les partides del pressupost EPSEB

Docència departaments <ul style="list-style-type: none"> • Tecnologia de l'Arquitectura • Representació Arquitectònica • Teoria i Història de l'Arquitectura i Tècniques de Comunicació • Física • Matemàtiques • Organització d'Empreses • Enginyeria Civil i Ambiental 	9.000,00 €
Activitats laboratoris <ul style="list-style-type: none"> • Centre d'Estadística i Matemàtiques Aplicades a l'Edificació (CEMAE) • Laboratori d'acústica i estalvi energètic • Laboratori de cartografia i teledetecció • Laboratori d'edificació.+ Laboratori d'edificació sostenible. + Taller de maquetes • Laboratori de física • Laboratori del foc • Laboratori de fotogrametria • Laboratori d'instal·lacions • Laboratori de Geometria i Sistemes dinàmics • Laboratori de materials i control de qualitat • Taller d'instruments topogràfics • Taller de patrimoni arquitectònic 	5.550,00 €
Suport a l'estudiantat <ul style="list-style-type: none"> • Delegació Est/ i Associacions • Club d'Esports • Arquitectes Tècnics Sense Fronteres • Grup de Teatre 	1.500,00 €
Ajuts al professorat <ul style="list-style-type: none"> • Ajuts per equipaments de recerca • Ajuts a la Innovació Docent i a la posada en marxa del nou pla d'estudis 	16.301,70 €
Serveis de gestió i suport <ul style="list-style-type: none"> • Centre Informàtica • Biblioteca • UTGAEB 	9.500,00 €
Funcionament general <ul style="list-style-type: none"> • Assegurances • Telèfon 	3.000,00 €
Actuacions estratègiques <ul style="list-style-type: none"> • Promoció dels Estudis • Actes Acadèmics i Socials • Representació Director i Subdirectors • Internacionalització • Beques d'aprenentatge 	20.000,00 €
TOTAL	64.851,70 €

Evolució de la distribució de les partides del pressupost de l'EPSEB al llarg dels darrers quatre anys

	2016	2017	2018	2019
Docència departaments	20.563,26	12.000,00	9.000,00	9.000,00
Activitats laboratoris	6.000,00	5.990,00	6.510,00	5.550,00
Suport a l'estudiantat	2.800,00	2.000,00	2.000,00	1.500,00
Ajuts al professorat	15.700,00	17.900,00	18.500,00	16.301,70
Serveis de gestió i suport	16.297,90	16.297,90	15.500,00	9.500,00
Funcionament general	10.500,00	7.500,00	5.500,00	3.000,00
Actuacions estratègiques	13.284,85	18.136,46	15.047,00	20.000,00
TOTAL	85.146,01	79.824,36	72.057,00	64.851,70



Què aconseguim

Recull de resultats

Indicadors de Qualitat

Principals indicadors de qualitat dels programes formatius que s'imparteixen a l'Escola:

Estudis de grau	Grau en Arquitectura Tècnica i Edificació	Grau en Ciències i Tecnologies de l'Edificació ⁽²⁾	Grau en Enginyeria en Geoinformació i Geomàtica	Grau en Enginyeria en Geomàtica i Topografia ⁽²⁾
Estudiantat matriculat ⁽¹⁾	627 / 572	29 / 26	26 / 24	1 / 3
Estudiantat de nou accés ⁽¹⁾	199 / 68	-	2 / 0	-
Estudiantat titulat	107	3	9	5
Estudiantat equivalent a temps complet	443,7	14,3	16,1	1,6
Professorat equivalent a temps complet	87,63	87,63	19,25	19,25
Relació estudiantat ETC per PDI ETC (Equivalent a temps complet)	1:0,20 ⁽³⁾	1:6,13 ⁽³⁾	1:1,20 ⁽³⁾	1:12,03 ⁽³⁾
Mitjana de permanència	7,04	8,75	6,31	8,5
Mitjana de crèdits matriculats	38,35	26,57	35,30	24
Taxa de rendiment ⁽¹⁾	72,05% / 76,42%	68,58% / 65,30%	90,23% / 92,31%	100% / 0%
Taxa de graduació ⁽¹⁾	-	1,07% / 0%	-	5% / 0%
Taxa d'eficiència	92,61%	90,91%	97,64%	80,81%
Taxa d'abandonament	-	95,78%	-	81,82%

(1) Valors separats per / indiquen 1r i 2n quadrimestre // (2) Titulacions en procés d'extinció // (3) Estudiantat ETC: PDI ETC

Estudis de màster	Màster universitari en Construcció Avançada en l'Edificació	Màster universitari en Gestió de l'Edificació	Màster Interuniversitari en Seguretat i Salut en el Treball: Prevenció de Riscos Laborals
Estudiantat matriculat ⁽¹⁾	49 / 47	50 / 36	44 / 39
Estudiantat de nou accés ⁽¹⁾	28 / 2	25 / 0	20 / 0
Estudiantat titulat	16	22	21
Estudiantat equivalent a temps complet	37,9	37	26,9
Professorat equivalent a temps complet	29,5	13,38	9,88
Relació estudiant ETC per PDI ETC (Equivalent a temps complet)	1:0,78 ⁽³⁾	1:0,36 ⁽³⁾	1:0,37 ⁽³⁾
Mitjana de permanència	1,93	1,85	2,42
Mitjana crèdits matriculats	43,15	42,06	31,65
Taxa de rendiment ⁽¹⁾	99,54% / 100%	92,34% / 100%	95,30% / 95,05%
Taxa de graduació ⁽¹⁾	77,5% / 0%	81,82% / 0%	66,67% / 0%
Taxa d'eficiència	97,83%	100%	99,82%
Taxa d'abandonament	4,76%	9,52%	12,5%

(1) Valors separats per / indiquen 1r i 2n quadrimestre // (3) Estudiantat ETC: PDI ETC

Punts per activitats de recerca (PAR) del professorat adscrit a l'EPSEB del 2018

Per valorar les activitats de recerca del professorat i personal investigador a nivell individual, per grup de recerca i per unitat bàsica, la UPC usa l'indicador PAR. Aquest indicador és la suma de dos indicadors: el PAR tipus 1 que valora les activitats de qualitat contrastada, i el PAR tipus 2 que conté la resta d'activitats. A la taula següent es mostra la producció científica del professorat de l'Escola durant l'any 2018:

	Punts per Tipus 1	Nombre per Tipus 1	Punts per Tipus 2	Nombre per Tipus 2	Punts totals
Abad Puente, Jesus	23,00	2	0,00	0	23,00
Alonso Muñoz, Sergio	150,00	5	13,99	10	163,99
Arderiu Calvo, Amadeo	0,00	0	10,00	1	10,00
Auguet Sangra, Carlota Eugenia	20,00	1	0,00	0	20,00
Batlle Beltran, Marta	0,00	0	12,00	12	12,00
Bosch Gonzalez, Montserrat	20,00	2	15,46	7	35,46
Buill Pozuelo, Felipe	5,00	1	0,00	0	5,00
Capellà Llovera, Joaquin	0,00	0	12,00	12	12,00
Coloma Picó, Eloi	0,00	0	4,00	1	4,00
Echebarria Dominguez, Blas	15,00	1	0,50	1	15,50
Esquinas Dessy, Jesus	10,00	3	3,00	2	13,00
Gaspar Fabregas, Kàtia	48,37	4	0,00	0	48,37
Gibert Armengol, Vicente	20,04	3	3,00	3	23,04
Gomez Soberon, Jose Manuel Vicente	140,00	5	19,00	12	159,00
Gonzalez Lopez, Sergio	6,00	1	0,00	0	6,00
González Pérez, Francisco Javier	0,00	0	2,99	2	2,99
Graus Rovira, Ramon	23,83	4	0,00	0	23,83
Guillamon Grabolosa, Antoni	37,33	2	0,00	0	37,33
Haurie Ibarra, Laia	47,33	3	2,00	2	49,33
Hernandez Falagan, David	30,00	4	12,00	4	42,00
Jimenez Rodriguez, Veronica	2,40	1	0,00	0	2,40
Jordana Riba, Francisco de Paula	1,71	1	0,00	0	1,71
Lacasta Palacio, Ana Maria	16,66	2	1,33	1	17,99
Lafuente Gonzalez, Esteban Miguel	367,00	13	0,00	0	367,00
Lorente Monleon, Sandokan	0,00	0	2,00	1	2,00
Marin Gordi, Oriol	0,00	0	0,80	1	0,80
Mayorga Cardenas, Miguel Yury	49,00	4	16,00	5	65,00
Miranda Galceran, Eva	184,00	8	25,00	17	209,00
Mitjana Riera, Margarida	38,66	6	4,64	6	43,30
Monton Lecumberri, Joaquin	40,60	2	9,00	9	49,60
Navarro Ezquerria, Maria Antonia	0,60	1	15,46	22	16,06
Navas Ferrer, Maria Teresa	21,00	12	9,28	5	30,28
Nuñez Andres, Maria Amparo	9,00	2	0,00	0	9,00
Pantazi , Chara	20,00	1	0,50	1	20,50
Pavon Garcia, Susana	2,00	1	2,00	1	4,00
Peñaranda Ayllon, Angelina	3,33	1	0,50	1	3,83
Ramirez Casas, Judith	0,00	0	11,83	14	11,83
Ramirez de La Piscina Millan, Laureano	138,00	5	0,00	0	138,00
Redondo Apraiz, Jose Manuel	0,00	0	9,00	3	9,00
Rosell Amigo, Juan Ramon	0,60	1	20,96	27	21,56
Rossello Nicolau, Maria Isabel	36,60	3	2,00	1	38,60
Serrat Pie, Carles	54,33	5	14,33	7	68,66
You Chen, Xialei	20,00	1	0,00	0	20,00
Punts totals per activitat:	1.601,39		254,57		1.855,96

Producció científica

El tipus de producció científica que ha generat el professorat de l'Escola durant l'any 2018 és el següent:

Article en revistes JCR	49
Article en revistes notables UPC	12
Autoria de capítols de llibre de recerca	20
Autoria de llibres de recerca	4
Concursos d'arquitectura	2
Edició de llibres	1
Participació en projectes europeus com a coordinador del projecte	3
Premis	6
Publicacions sobre l'obra d'un autor	5
Autoria de tesis llegida	2
Treballs publicats en actes de congressos. Text Complet	7
Nombre per Tipus 1	111
Article en revista CTA	5
Article revista DIV	2
Autoria de capítol de llibre de recerca	3
Autoria de llibres de recerca	1
Edició de llibres	1
Publicacions sobre l'obra d'un autor	1
Reports de recerca i treball	106
Treballs publicats en actes de congressos. Abstract	38
Treballs publicats en actes de congressos. Text Complet	33
Nombre per Tipus 2	191
Nombre total	302

Indicadors generals de la unitat de Gestió de Recursos i Serveis i Suport a la Gestió de la Recerca i Transferència de Resultats (les dades corresponent a la gestió de l'exercici 2018).

Nombre d'OP (moviments comptables)	1190
Enquestes de serveis recollides	3 campanyes a 14 unitats
Nombre de serveis facturats	638
Projectes competitius (convocatòria públiques)	4
Projectes no competitius	10
Traslats de recursos	110

Relacions amb l'empresa

➤ Programa de cooperació educativa

Segons les normes de contractació de la Comissió de Relacions Universitat-Empresa del Centre (CRUEC), aquest any s'han signat un total de **401** convenis de cooperació educativa distribuïts de la forma següent:

Tipologia dels convenis	Curriculars	No curriculars
Grau	56	252
Màster	15	78

El nombre total de convenis específics de Pràcticum signats és de **5**.

Amb aquest sistema de contractació, l'estudiant pot gaudir d'una remuneració i, a més, formar-se professionalment en el seu àmbit d'estudi, aconseguint d'aquesta manera una experiència laboral que li serà molt útil per integrar-se definitivament al món del treball.

Els estudis de seguiment d'aquests convenis de cooperació educativa han donat resultats molt satisfactoris en les enquestes de satisfacció, tant per a l'estudiantat com per a l'entitat o empresa contractant.

➤ Evolució dels convenis en els darrers anys

Període	Convenis	Empreses	Estudiants	Hores
Curs 2015-2016	236	138	160	68.935
Curs 2016-2017	377	207	255	113.771
Curs 2017-2018	391	221	279	131.453,50
Curs 2018-2019	401	200	242	110.067,51

Llista d'empreses col·laboradores

#	
4 RETALL 2012 S.L.	
A	
A3 ARQUITECTURA TECNICA SCP	ALISTE CONSTRUCCIONS I GESTIO D'ACTIUS INMOBILIARI
ABOLAFIO CONSTRUCCIONS S.L.	ALVA MAQUEDA, DAVID
ACCES VERTICAL S.L.	AMUNT 41 TECNICOS S.L.P
ACTIUTEC GRUP S.L.	ANPA GROUP
ACTIVE ENGINEERING SOLUTIONS S.L.	APPLUS SERVICIOS TECNOLOGICOS
AE-BGC2005 ARQUITECTURA I ENGINYERIA SLP	ARDEVOL CONSULTORS ASSOCIATS SLP
AFIANTIA CONSTRUCCIONES S.L.	AREA G3 S.L.
AIXO TALLER DE PROYECTOS SLP	AREA METROPOLITANA DE BARCELONA
AJUNTAMENT D'AGRAMUNT	AREO 3002 S.L.
AJUNTAMENT DE SANT CUGAT DEL VALLES	ARKITECNIX CREATIUS S.L.
AJUNTAMENT DE SANT FELIU DE LLOBREGAT	ARQ. ESTUDI SMITH S.L.
AJUNTAMENT DE SANT JUST DESVERN	ARTIGAS I CAPELLADES, ALBERT
ALDESA CONSTRUCCIONES S.A.	ASESORIA CONSTRUCCION INGENIERIA Y SERVICIOS S.L.
ALFI BIOCONS S.L.	AVINTIA PROYECTOS Y CONSTRUCCIONES S.L.
B	
BAC ENGINEERING CONSULTANCY GROUP S.L.	BISQUERT MUNS, ENRIC
BALAM CONSULTORES S.L.	BLANCO GAMO, RAUL
BALDO I ASSOCIATS CONSTRUCTORA S.L.	BLANCO I NIETO ARQUITECTES TECNICOS SLP
BENEDICTO GESTIO DE PROJECTES SLP	BNPPARIBAS REAL ESTATE ADVISORY SPAIN S.A.
BETA CONKRET S.A.	BOREAL ARQUITECTURA E INGENIERIA S.L.
BIGAS GRUP S.L.	BUISAN BOVIO, ANA
C	
C.P.M. CONSTRUCCIONES, PINTURAS Y MANTENIMIENTO SA	CONSTRUCCIONES BOSCH PASCUAL S.A.
CAATEEB	CONSTRUCCIONES DOYVEN S.L.
CAD INTERIORISMO S.L.	CONSTRUCCIONS CRESATA S.L.
CALLIZO I MANUEL, CARLES	CONSTRUCCIONS I INTERIOSISME TER S.L.
CAZORLA GONZALEZ, ANTONIO	CONSTRUCTORA DE CALAF S.L.U
CELINES TELECOM S.A.	CPI INTEGRATED SERVICES S.A.
CENTRE TECNOLÒGIC DE TELECOMUNICACIONS DE CATALUNYA	CREA ARQUITECTURA I MANAGEMENT BARCELONA S.L.P.
CLASICA URBANA S.L.	CREA CONSULTORS D'ARQUITECTURA I ENGINYERIA SLP
CLINICAS VIVANTA S.L.U	CREA ESPACIOS CALIDAD Y MANAGEMENT S.L.
COLL I FULGARA ARQUITECTES SLP	CREAR ARQUITECTURA S.L.P.
COMAMALA DURAN, JOAN	CREUS VILAR, MAIOL
CONSTRUCCIONES ANTONIO GER MIRALLES S.L.	CUSHMAN & WAKEFIELD SPAIN LIMITED SUC ESPAÑA

D	
DEERNS S.L.	DOMINGO HUYSMANS SC
DESARROLLA OBRAS Y SERVICIOS S.L.	DOSG OFICINA TECNICA S.L.
DESMON LEVANTE S.L.	DURAN ARQUITECTES SLP
DL2 ARQUITECTURA SLP	
E	
EASY TECH GLOBAL S.L.	ENHEBRA REHABILITA S.L.
EBALLO CONSTRUCTORA CATALANA S.L.	ESBARSA MONTGAT S.L.
EDIFSER S.L.	e-SCENTIA GLOBAL S.L.
EL MIRADOR DEL XARO S.L.	ESPARO ENRIQUE, XAVIER
ELECNOR S.A.	ESTUDIO DE ARQUITECTURA RIBAS Y ASOCIADOS S.L.
ENGINYERIA CLASSE A, S.L.P.	ESTUDI-XV. ESTRUCTURES I ARQUITECTURA SCP
ENGIVERT 41 S.L.	
F	
FACILITY BUILDERS ABP S.L.	FINQUES GOMEZ VILLAMEDIANA S.L.
FAHE CONSULTING ARQUITECTURA SLP	FIRST SEVEN INBESTERS S.L.
FALGUERA VALVERDE, XAVIER	FRESENIUS KABI ESPAÑA SAU
FERRER INTERNACIONAL S.A.	FUNDACION INTERNACIONAL ORP
G	
GCT PROYECTOS EDIFICACION S.L.	GONZALEZ-ROJAS QUERA, JOAQUIN
GERIAVA SAU	GRAM ARQUITECTURA I URBANISME SLP
GLOBAL ENDICO S.L.P.	GRAMEPARK S.A.
GOMEZ VIGO, PEDRO	GRUPMAS EDIFICACIO S.L.U
GONZALEZ ESTEVE, XAVIER	
H	
HERNANDEZ MANGAS, PABLO	HRMAV TECHNOLOGY S.L.
I	
IMREPOL S.L.	INSTAL.LACIONES I REPARACIONES COBO S.L.
INAD-HOC HABITAT S.L.	INSTAL-LACIONES ARQUITECTONIQUES S.L.
INDUS INGENIERIA Y ARQUITECTURA S.L.	INSTITUT CARTOGRAFIC I GEOLOGIC DE CATALUNYA
INGENIERIA Y CONSTRUCCIONES CATALONIA S.L.	INSTITUT MUNICIPAL INFORMATICA-AJUNTAMENT DE BARCE
INMOBILIARIA HUCART S.L.	INTERPARKING HISPANIA S.A.
INMOGLACIAR MANAGEMENT S.L.	ITEC
J	
JLEIVA TECNICOS ASSOCIATS S.L.P.	JULIA MORENO, JAUME
JMP INTELITEMP 2004 S.L.	JUNG ELECTRO IBERICA S.A.
JOAN CARLES MARI I ASSOCIATS S.L.P	
K	
KNAUF INSULATION S.L.	KUBICAT S.L.P
L	
LA CYCA PROJECTS AND SERVICES S.L.	LOPEZ MARTIN, SUSANA
LEDO MARTINEZ, SANTIAGO	LOPEZ PRAT, MAR
LEZARD MANAGEMENT S.A.	
M	
MANT SOST ACADEMY S.L.	MOLINA BOZA, DAVID
MARE NOSTRUM ARQUITECTURA S.L.	MOR ARQUITECTURA TECNICA SLP
MARMOLES Y GRANITOS TIJERAS S.A.	MORANTA PERICAS, RAFEL
MASALA CONSULTORS ENGINEERING CONSULTANCY SLP	MOREDA RIVIERE TREFILERIEAS S.A.
MD ARQUITECTURA TECNICA, REHABILITACION, OBRAS, SE	MULERO MARTINEZ, MARIA DEL MAR
MOBILE MEDIA CONTENT	MUTUA UNIVERSAL MUGENAT
N	
NAVARRO ACEBES, FERRAN	NUÑEZ RESTOY, JUAN JOSE
NEGRE CASAOLIVA S.L.	NUTUAL MIDAT CYCLOPS (MC MUTUAL)
NETJET CLEAN SLU	



O	
OBRES I PROJECTES CATALUNYA S.L.	OLLE PALLI, MONTSERRAT
OBRES TECNiques LLORET S.L.	OTECNICA ARQUITECTONICA S.L.P.
OCA GLOBAL CORPORATE SERVICES S.A.	OVAL TASACIONES S.L.
OCA GLOBAL INVESTMENTS S.L.	OZCARIZ RAVENTOS, IÑAKI
P	
PARCS I JARDINS DE BARCELONA-INSTITUT MUNICIPAL	PRADO GASCO, VICTOR J.
PARJE S.L.U.	PREMIER ESPAÑA S.A.U.
PARTY FIESTA S.A.	PREPERSA AIE
PAVON GARCIA, SUSANA	PROMOPALLEJA S.L.
PLASTIC OMNIUM EQUIPAMIENTOS EXTERIORES S.A.	PROPAHER INSTALACIONES S.L.
Q	
QUIMGIRBAU&NEUSMATEU, ARQUITECTES S.L.P.	
R	
REFTRANS S.A	RIGEL OVER S.L.
REGALON REJAS, MOISES	RM TRADE S.A.U
REHABILITACIONES BOYFE S.L.	ROPEACCESS S.L.
REPARACIONES Y OBRAS MOLINS RJ S.L.	ROSELL SOLSONA, CARMÉ
RESTAURANTES MCDONALD'S S.A.U.	RUIZ LOPEZ, ALBERTO
S	
SANT JOAN DE DEU. SERVEIS SOCIALS	SJ12 ENGINYERS S.L.P.
SERVEI DE PREVENCIO ALIE SPASS S.L.U	SOLECO S.L.
SERVIHABITAT SERVICIOS INMOBILIARIOS S.L.	SUMMUM REAL ESTATE S.L.
SIEMENS S.A.	
T	
TALLER 10 ARQUITECTURA I GESTION S.L.P.	THK 2004 CONSTRUCCIONES S.L.U
TAMAYO I COLON, ALFONS	TOYOTA MATERIAL HANDLING ESPAÑA S.A.
TANDEM HSE S.L.	TOYSER S.A.
TARRACO EMPRESA CONSTRUCTORA S.L.	TRAC REHABILITACIO D'EDIFICIS S.L.
TECNICAS DE REHABILITACION Y CONSTRUCCION S.L.	TRAÇAT GABINET D'ARQUITECTURA TECNICA S.L.
THE SEEKER SHOES S.L.	TRACTAMENT I SELECCIO DE RESIDUS S.A.
THINK BARCELONA S.L.	TRAM J. HIERRO ASSOCIATS SLP
U	
URBEMED INGENIERIA I PAISAJE S.L.	URCOTEX INMOBILIARIA S.L.
V	
VEOLIA SERVEIS CATALUNYA SAU	VINCLAMENT S.L.P.
Y	
YOUR ELEGANT HOME S.L.	

Indicadors generals de la unitat de Planificació i Gestió d'Estudis de Grau i Màster

Enquestes a l'estudiantat sobre el professorat	1r quadrimestre	2n quadrimestre
• Total d'enquestes realitzades	2050	2061
• Nombre de professorat enquestat	247	243
• Mitjana de la valoració global del professorat	4,2	4,1
• Nombre de professorat valorat > 4	174	162
• Nombre de professorat valorat < 2,5	9	11

Enquestes a l'estudiantat sobre les assignatures	1r quadrimestre	2n quadrimestre
• Total d'enquestes realitzades	1553	1320
• Nombre d'assignatures enquestades	100	87
• Mitjana de la valoració global de les assignatures	3,90	3,91
• Nombre d'assignatures valorades > 4	53	39
• Nombre d'assignatures valorades < 2	3	2

	1r quadrimestre	2n quadrimestre
Nombre de trasllats:	6	4
Nombre de convalidacions/reconeixements tramitats	24	45
Nombre de Guies Orientatives tramitades	4	3
Sol·licituds documentació per homologació	24	52

	1r quadrimestre		2n quadrimestre	
	ATE / CTE	EGG / EGT	ATE / CTE	EGG / EGT
Nombre d'estudiantat de Fase Inicial tutelats en el pla d'Acció Tutorial	173	-	153	-
Nombre de professorat tutor en Fase Inicial	15	-	14	
Nombre d'estudiantat de Fase no Inicial tutelats en el pla d'Acció tutorial	545	32	519	25
Nombre de professorat tutor en Fase no Inicial	47	8	28	6
Nombre d'estudiantat de Baix rendiment tutelats	68	1	-	-
Nombre de professorat tutor en Baix rendiment	6	1	-	-

Consultes resoltes per correu electrònic	
• suport.acadèmic.epseb@upc.edu	1295
• mobstudents.epseb@upc.edu	739
• master.univ.edificacio@upc.edu	339
• master.univ.gestio.edificacio@upc.edu	488
• master.univ.prl@upc.edu	389
• master.univ.cartografia.epseb@upc.edu	43

Nombre d'estudiantat de l'EPSEB <i>outgoing</i>	7
Nombre d'estudiantat a l'EPSEB <i>incoming</i>	78
Nombre d'estudiants a l'EPSEB visitants	1
Nombre d'acords bilaterals	36

Nombre de reconeixements de crèdits atorgats	105
Nombre de gestions d'espai realitzades	1958

TFG/TFM	
• Nombre de treballs defensats	199

Per titulació:	
• Grau en Arquitectura Tècnica i Edificació	122
• Grau en Ciències i Tecnologies de l'Edificació	5
• Grau en Enginyeria en Geoinformació i Geomàtica	10
• Grau en Enginyeria en Geomàtica i Topografia	5
• Màster universitari en Construcció Avançada en l'Edificació	16
• Màster universitari en Gestió de l'Edificació	20
• Màster interuniversitari en Seguretat i Salut en el Treball: Prevenció de Riscos Laborals	21

Nombre d'estudiantat avaluat	207
Nombre de professorat tutor	286
Nombre de tribunals avaluadors	121
Nota mitjana obtinguda	7,98

Indicadors generals dels Serveis de Tecnologies de la Informació i la Comunicació (TIC)

<p>Aules docents:</p> <ul style="list-style-type: none"> • Actualització del programari. • Suport a defenses de PFC/TFG/TFM i altres activitats. • Canvi dels discs HDD per SSD a tots els ordinadors. • Resolució d'incidències. 	58 actuacions
<p>Aules informàtiques:</p> <ul style="list-style-type: none"> • Renovació dels equips de l'aula 1 i la sala d'usuaris • Canvi dels discs HDD per SSD dels equips de les aules 2 i 3. • Actualització del programari. • Resolució d'incidències. 	68 actuacions
<p>Connexions a la xarxa de dades i veu:</p> <ul style="list-style-type: none"> • Canvi a IPs privades. • Supervisió de la instal·lació de nous punts de xarxa de veu i dades. • Resolució d'incidències. 	133 actuacions
<p>Correu electrònic:</p> <ul style="list-style-type: none"> • Configuració dels clients de correu. • Gestió de les llistes de distribució. • Resolució d'incidències. 	36 actuacions
<p>Equips del PAS i PDI:</p> <ul style="list-style-type: none"> • Instal·lació, configuració i manteniment del programari i dels equips. • Resolució d'incidències. • Gestió d'usuaris. 	203 actuacions
<p>Intranet:</p> <ul style="list-style-type: none"> • Nova aplicació de simulador de les adaptacions del grau en ATE • Gestió de les actualitzacions automàtiques de les dades del PDI publicades a la intranet. • Gestió d'altres i actualització d'assignatures, grups i professorat a Atenea. • Suport als usuaris en l'ús de la intranet i resolució dels problemes d'accés al servei. • Resolució d'incidències. 	199 actuacions
<p>Servidors:</p> <ul style="list-style-type: none"> • Actualitzacions de seguretat en els servidors. • Manteniment i actualització dels comptes dels usuaris i grups d'estudiantat, PAS i PDI. • Resolució d'incidències. 	49 actuacions
<p>Suport a l'administració:</p> <ul style="list-style-type: none"> • Actualització i manteniment de bases de dades. • Resolució de consultes i documentació. • Suport als sistemes de control d'accessos de l'edifici. • Resolució d'incidències. 	54 actuacions
<p>Suport al PDI i PAS:</p> <ul style="list-style-type: none"> • Resolució de consultes i documentació. • Resolució d'incidències. 	99 actuacions
<p>Suport audiovisual:</p> <ul style="list-style-type: none"> • Gravació i edició de les conferències i altres actes. • Suport a defenses de projectes de fi d'estudis per videoconferència. • Resolució d'incidències dels equips de difusió d'informació. • Retransmissions per videoconferència. 	36 actuacions
<p>Web:</p> <ul style="list-style-type: none"> • Gestió de permisos. • Actualització de la informació. • Actualització de baners 	62 actuacions
<p>Gestió de reserves d'aules informàtiques:</p> <ul style="list-style-type: none"> • Peticions confirmades • Peticions cancel·lades • Peticions denegades 	285 actuacions
TOTAL D'ACTUACIONS	1.282

Indicadors generals de la unitat de Suport Institucional i Relacions Externes

Promoció dels estudis

Oferta d'activitats EscoLab	5
Oferta d'activitats PAE (Programa d'activitats escolars)	4
Oferta de treballs de recerca a l'estudiantat de batxillerat i de cicles formatius de grau superior (CFGS)	2 ATE – 16 EGG
Oferta de conferències en centres de secundària i CFGS	8 ATE – 4 EGG

Activitats

Actes acadèmics	5
Conferències	18
EscoLab	8
Exposicions	1
Jornades i fires	9
Jornades de Portes Obertes i sessions informatives del màster i incoming	3
PAE (Programa d'activitats escolars)	2
Premis i distincions	2
Tallers	3
Visites	19
Xerrades de promoció	3

Xarxes socials (dades fins el 31 d'agost de 2019)

✓ Accions de promoció on-line gratuïtes

Facebook

Seguidors	402
Publicacions	133
M'agrada de la pàgina	394
Impressions	17527
Interaccions (M'agrada publicació + comentaris + clic llegir més + compartir)	6019

Instagram

Seguidors	886
Publicacions	222
M'agrada	5687
Comentaris	44
Nombre de visites al perfil	* 987
Nombre d'impressions	* 43745
Nombre de visualitzacions d'històries (publicacions temporals)	4918
<i>* Dades recollides a partir d'abril de 2019</i>	

Twitter

Seguidors	770
Tuits	1020
M'agrada	869
Impressions	295228
Visites Perfil	6557
Mencions	368
Clics en enllaç	3079
Retuits	422
Taxa interacció	2,42%

Dades generals del web

Nombre de notícies publicades	89
Nombre d'esdeveniments publicats	94
Nombre de sol·licituds de difusió de notícies (nou formulari 02/05/2019)	5
Usuaris	61.914

Sessions	182.599
Nombre de pàgines vistes	575.684
Pàgines/sessió	3,15
Durada mitjana de la sessió	00:02:53

Accessos des de Xarxes Socials	Sessions	% Sessions
Facebook	753	37,17%
Instagram	68	3,36%
Twitter	1.141	56,32%

Nota: Els accessos des d'Instagram són molt baixos donat que l'aplicació no permet posar enllaços ni a les imatges, ni al text que les acompanya.

✓ Accions de promoció on-line de pagament: durant el curs acadèmic 2018-2019 no hi ha hagut accions de promoció d'aquest tipus.

Indicadors generals del Servei de Biblioteca

Serveis

Butlletins Informacions de la Biblioteca EPSEB	12
Préstecs de llibres	4.159
Préstec d'ordinadors portàtils	2.334
Reserves de sales de treball en grup	1.785
Visitants: mitjana mensual	4.336

Formació d'Usuaris

Jornades de presentació dels serveis bibliotecaris emmarcades dins de les jornades de portes obertes de l'Escola	3
Sessions d'acollida de nous estudiants	11
Sessions de formació	30

Col·leccions

Exàmens	2.046
Monografies	36.251
Revistes	459
Treballs acadèmics	2.958
Treballs acadèmics Geolocalitzats a Geocommons	2.392

Recerca

Revisions a DRAC	305
------------------	-----

Gestió

La despesa realitzada a la Biblioteca durant l'any 2018 ha estat de:

Adquisició de la col·lecció bibliogràfica	7.726 €
Subscripcions de revistes especialitzades en Edificació i Geomàtica	2.061 €
Compra d'instruments de diagnosi	1.500 €

Activitats destacades

Activitats dins dels actes de la X Setmana Internacional de l'Accés Obert: <ul style="list-style-type: none"> • Research café EPSEB per apropar els doctorands al món de la ciència oberta • Infografia la volta al món dels PFG EPSEB oberts, repercussió dels PFC open acces • Exposició de revistes d'edificació OA 	3
Nou Butlletí Building & Gomatic Space: espai digital que mostra les activitats i la producció científica que es duu a terme a l'EPSEB.	1
Exposicions: Sant Jordi i la lectura, guies de viatge, instrumental de diagnosi i altres	1



UNIVERSITAT POLITÈCNICA DE CATALUNYA
BARCELONATECH

Escola Politècnica Superior d'Edificació
de Barcelona